



แผนพัฒนาท้องถิ่น
(พ.ศ.๒๕๖๖ – ๒๕๗๐)
ขององค์การบริหารส่วนตำบลเกาะกลาง

โดย
องค์การบริหารส่วนตำบลเกาะกลาง
อำเภอเกาะลันตา จังหวัดกระบี่

คำนำ

ด้วยระเบียบกระทรวงมหาดไทยว่าด้วยการจัดทำแผนพัฒนาขององค์กรปกครองส่วนท้องถิ่น พ.ศ. ๒๕๔๘ แก้ไขเพิ่มเติมข้อ ๑๗ โดยให้ความสอดคล้องเชื่อมโยงกับแผนความต้องการอำเภอ แผนพัฒนาจังหวัด แผนพัฒนากลุ่มจังหวัด ตลอดจนสามารถบูรณาการแผนงาน/โครงการ/กิจกรรม และงบประมาณในพื้นที่ได้อย่างมีประสิทธิภาพ อันจะก่อให้เกิดประโยชน์สูงสุดให้กับประชาชน จึงดำเนินการทบทวนแผนพัฒนาท้องถิ่น พร้อมทั้ง กำหนดระยะเวลาแผนพัฒนาท้องถิ่นเป็นระยะเวลาห้าปี (พ.ศ.๒๕๖๖ - ๒๕๗๐) ตามหนังสือ ด่วนที่สุด ที่ มท ๐๘๐๘.๓/ว ๗๔๖๗ เรื่อง ชักซ้อมแนวทางการทบทวนแผนพัฒนาท้องถิ่น (พ.ศ.๒๕๖๖ - ๒๕๗๐) ขององค์กรปกครองส่วนท้องถิ่น ลงวันที่ ๑๔ ธันวาคม ๒๕๖๓

“แผนพัฒนาท้องถิ่น” หมายความว่า แผนพัฒนาขององค์กรปกครองส่วนท้องถิ่น ที่กำหนดวิสัยทัศน์ ประเด็นยุทธศาสตร์ เป้าประสงค์ ตัวชี้วัด ค่าเป้าหมาย และกลยุทธ์ โดยสอดคล้องกับแผนพัฒนาจังหวัด ยุทธศาสตร์การพัฒนาขององค์กรปกครองส่วนท้องถิ่นในเขตจังหวัด แผนพัฒนาอำเภอ แผนพัฒนาตำบล แผนพัฒนาหมู่บ้านหรือแผนชุมชนอันมีลักษณะเป็นการกำหนดรายละเอียดแผนงาน โครงการพัฒนา ที่จัดทำขึ้นสำหรับปีงบประมาณแต่ละปี ซึ่งมีความต่อเนื่องและเป็นแผนก้าวหน้าและให้หมายความรวมถึงการเพิ่มเติมหรือเปลี่ยนแปลงแผนพัฒนาท้องถิ่นสี่ปี

องค์การบริหารส่วนตำบลเกาะกลาง หวังเป็นอย่างยิ่งว่าการทบทวนแผนพัฒนาท้องถิ่น (พ.ศ. ๒๕๖๖-๒๕๗๐) ฉบับนี้ จะได้ใช้เป็นแนวทางการจัดทำงบประมาณประจำปีและตอบสนองความต้องการของประชาชนในเขตองค์การบริหารส่วนตำบลเกาะกลางอย่างมีประสิทธิภาพต่อไป

องค์การบริหารส่วนตำบลเกาะกลาง

สารบัญ

	หน้า
ส่วนที่ ๑	สภาพทั่วไปและข้อมูลพื้นฐาน
	๑
ส่วนที่ ๒	ยุทธศาสตร์องค์กรปกครองส่วนท้องถิ่น
	๑๒
ส่วนที่ ๓	การนำแผนพัฒนาท้องถิ่นไปสู่การปฏิบัติ
	- แบบ ผ.๐๑
	๖๐
	- แบบ ผ.๐๒
	๖๓
ส่วนที่ ๔	การติดตามและประเมินผล
	๒๐๗

รายละเอียดโครงการพัฒนา
แผนพัฒนาท้องถิ่น (พ.ศ. ๒๕๖๖-๒๕๗๐)

องค์การบริหารส่วนตำบลเกาะกลาง อำเภอกะลา จังหวัดกระบี่

ก. ยุทธศาสตร์จังหวัดที่ ๓ เสริมสร้างคุณภาพชีวิตประชาชนสู่สังคมน่าอยู่ และปรับตัวรองรับกระแสการเปลี่ยนแปลง

แบบ ผ.๐๒

ข. ยุทธศาสตร์การพัฒนาของ อปท.ในเขตจังหวัดที่ ยุทธศาสตร์ที่ ๓ เสริมสร้างคุณภาพชีวิตประชาชนสู่สังคมน่าอยู่

๑. ยุทธศาสตร์ด้านคุณภาพชีวิต

๑.๑ แผนงาน การรักษาความสงบภายใน

ที่	โครงการ	วัตถุประสงค์	เป้าหมาย (ผลผลิตของโครงการ)	งบประมาณและที่ผ่านมา					ตัวชี้วัด (KPI)	ผลที่คาดว่าจะได้รับ	หน่วยงาน รับผิดชอบหลัก
				๒๕๖๖ (บาท)	๒๕๖๗ (บาท)	๒๕๖๘ (บาท)	๒๕๖๙ (บาท)	๒๕๗๐ (บาท)			
๑	โครงการติดตั้งสัญญาณไฟจราจร	เพื่อให้นักเรียน ประชาชน มีความปลอดภัยจากอุบัติเหตุทางถนน	ติดตั้งสัญญาณไฟจราจร จัดทำป้ายจำกัดความเร็วและทางม้าลาย ไฟกะพริบ บริเวณหน้าโรงเรียน สถาน ที่ราชการหรือบริเวณจุดเสี่ยงที่เกิดอุบัติเหตุบ่อยครั้ง	๕๐,๐๐๐	๕๐,๐๐๐	๕๐,๐๐๐	๕๐,๐๐๐	๕๐,๐๐๐	ติดตั้งสัญญาณไฟจราจร จำนวน ๒ จุด ในพื้นที่ตำบลเกาะกลาง	นักเรียนและประชาชนมีความปลอดภัยในการใช้รถใช้ถนน ๑๐๐%	สำนักปลัด
๒	โครงการป้องกันและลดอุบัติเหตุทางถนนช่วงเทศกาลต่าง ๆ อาทิ -เทศกาลปีใหม่ -เทศกาลวันสงกรานต์ -เทศกาลอื่นๆ	เพื่อเตรียมการป้องกันการเกิดอุบัติเหตุทางถนน และบริการประชาชนในช่วงเทศกาล ปีใหม่ สงกรานต์	สนับสนุนการตั้งจุดตรวจในช่วงเทศกาลวันหยุดสำคัญประจำปี	๕๐,๐๐๐	๕๐,๐๐๐	๕๐,๐๐๐	๕๐,๐๐๐	๕๐,๐๐๐	อุบัติเหตุในช่วงเทศกาลต่าง ๆ ในพื้นที่ลดลง	สามารถลดการเกิดอุบัติเหตุในช่วงเทศกาลได้	สำนักปลัด

ที่	โครงการ	วัตถุประสงค์	เป้าหมาย (ผลผลิตของโครงการ)	งบประมาณและที่ผ่านมา					ตัวชี้วัด (KPI)	ผลที่คาดว่าจะได้รับ	หน่วยงาน รับผิดชอบหลัก
				๒๕๖๖ (บาท)	๒๕๖๗ (บาท)	๒๕๖๘ (บาท)	๒๕๖๙ (บาท)	๒๕๗๐ (บาท)			
๓	โครงการฝึกซ้อมแผนป้องกันภัยฝ่ายพลเรือน	เพื่อให้บุคลากรมีความรู้ความเข้าใจเกี่ยวกับการป้องกันภัยพิบัติ	จัดฝึกอบรมซักซ้อมแผนป้องกันให้กับอปพร. อบต.เกาะกลาง บุคคลทั่วไปที่สนใจ	๕๐,๐๐๐	๕๐,๐๐๐	๕๐,๐๐๐	๕๐,๐๐๐	๕๐,๐๐๐	จำนวนผู้เข้าร่วมอบรม	อบต.มีศักยภาพ และการปฏิบัติ มีประสิทธิภาพมากขึ้น	สำนักปลัด
๔	โครงการติดตั้งกล้องวงจรปิดจุดเสี่ยงภายในตำบล (เสนอโดยชุมชนหมู่ที่ ๑-๑๐)	เพื่อเพิ่มความพร้อมในการป้องกันและรักษาความสงบเรียบร้อยในชีวิตและทรัพย์สิน	ติดตั้งกล้องวงจรปิด มัสยิด ชุมชนบริเวณจุดสุ่มเสี่ยง หมู่ที่ ๑ - หมู่ที่ ๑๐	๑,๑๐๐,๐๐๐	๑,๑๐๐,๐๐๐	๑,๑๐๐,๐๐๐	๑,๑๐๐,๐๐๐	๑,๑๐๐,๐๐๐	ร้อยละที่ประชาชนพึงพอใจ	ประชาชนได้รับความปลอดภัยในชีวิตและทรัพย์สิน	สำนักปลัด
๕	โครงการช่วยเหลือผู้ประสบภัยพิบัติ/ช่วยเหลือประชาชน	เพื่อช่วยเหลือประชาชนที่ได้รับผลกระทบจากภัยพิบัติ	ผู้ประสบภัยพิบัติ	๓๐๐,๐๐๐	๓๐๐,๐๐๐	๓๐๐,๐๐๐	๓๐๐,๐๐๐	๓๐๐,๐๐๐	จำนวนผู้ประสบภัย	ประชาชนที่ได้รับผลกระทบจากภัยพิบัติได้รับการช่วยเหลือ	สำนักปลัด
๖	โครงการฝึกอบรม อปพร. ตำบลเกาะกลาง	-เพื่ออบรมเพิ่มจำนวนสมาชิกอปพร. -เพื่ออบรมทบทวน อปพร. ที่ปฏิบัติงาน	-มีผู้เข้าร่วมอบรมตามที่กำหนด -อปพร.มีความพร้อมในการปฏิบัติงานอย่างมีประสิทธิภาพ	๒๐๐,๐๐๐	๒๐๐,๐๐๐	๒๐๐,๐๐๐	๒๐๐,๐๐๐	๒๐๐,๐๐๐	ผู้เข้าร่วมมีจำนวนตามที่กำหนด	-มีจำนวนสมาชิกอปพร. เพิ่มขึ้น อปพร.มีศักยภาพในการทำงานเพิ่มขึ้น	สำนักปลัด

ที่	โครงการ	วัตถุประสงค์	เป้าหมาย (ผลผลิตของโครงการ)	งบประมาณและที่ผ่านมา					ตัวชี้วัด (KPI)	ผลที่คาดว่าจะได้รับ	หน่วยงาน รับผิดชอบหลัก
				๒๕๖๖ (บาท)	๒๕๖๗ (บาท)	๒๕๖๘ (บาท)	๒๕๖๙ (บาท)	๒๕๗๐ (บาท)			
๗	โครงการจัดซื้ออุปกรณ์และวัสดุเครื่องมือในการช่วยเหลือและอุปกรณ์เครื่องมือป้องกันสาธารณสุขภัย	เพื่อช่วยเหลือและป้องกันภัยให้กับประชาชนและแก้ไขปัญหาต่าง ๆ	จัดซื้ออุปกรณ์และเครื่องมือในการช่วยเหลือและป้องกันภัยเช่น สายน้ำ ถังดับเพลิง หัวฉีด เสื้อชูชีพ สายดับเพลิง ฯลฯ	๑๕๐,๐๐๐	๑๕๐,๐๐๐	๑๕๐,๐๐๐	๑๕๐,๐๐๐	๑๕๐,๐๐๐	ร้อยละ ๘๐ ของประชาชนได้รับการช่วยเหลือ	ประชาชนได้รับการช่วยเหลือทันทีเมื่อเมื่อประสบภัย	สำนักปลัด
๘	โครงการจัดซื้อเครื่องวิทยุสื่อสาร	เพื่อให้สมาชิก อปพร เจ้าหน้าที่ประจำศูนย์ฯ ปฏิบัติและหน้าที่รักษาความเรียบร้อยในหมู่บ้าน	จัดซื้อเครื่องวิทยุสื่อสารวิทยุประจำสถานีชนิดเคลื่อนที่ได้และเครื่องวิทยุประจำสถานี จำนวน ๒๐ เครื่อง	๑๕๐,๐๐๐	๑๕๐,๐๐๐	๑๕๐,๐๐๐	๑๕๐,๐๐๐	๑๕๐,๐๐๐	อปพร. มีวิทยุสื่อสารใช้ในการปฏิบัติงาน	อปพร. มีเครื่องวิทยุสื่อสารสำหรับการปฏิบัติงานครบทุกคน	สำนักปลัด
๙	โครงการป้องกันและบรรเทาสาธารณภัยภายในตำบลเกาะกลาง	เพื่อเป็นการป้องกันและบรรเทาสาธารณภัยต่างๆ	จำนวน ๑๐ หมู่บ้าน	๒๐๐,๐๐๐	๒๐๐,๐๐๐	๒๐๐,๐๐๐	๒๐๐,๐๐๐	๒๐๐,๐๐๐	จำนวนผู้เข้าร่วมอบรม	ประชาชนได้รับความช่วยเหลือได้ทันทั่วถึง	สำนักปลัด
๑๐	โครงการฝึกอบรมจัดตั้ง/ฝึกอบรมทบทวนอาสาสมัครป้องกันภัยฝ่ายพลเรือน (อปพร)	เพื่อเตรียมความพร้อมแก่สมาชิก อปพร. ในการดูแลรักษาความปลอดภัยแก่ประชาชน	ฝึกอบรมทบทวนความรู้สมาชิก อปพร. จำนวน ๑ ครั้ง/ปี	๑๐๐,๐๐๐	๑๐๐,๐๐๐	๑๐๐,๐๐๐	๑๐๐,๐๐๐	๑๐๐,๐๐๐	อปพร. ทุกคนมีความรู้ในการป้องกันภัย	สมาชิก อปพร. ในพื้นที่ทุกคนได้รับการฝึกอบรม	สำนักปลัด

ที่	โครงการ	วัตถุประสงค์	เป้าหมาย (ผลผลิตของโครงการ)	งบประมาณและที่ผ่านมา					ตัวชี้วัด (KPI)	ผลที่คาดว่าจะได้รับ	หน่วยงาน รับผิดชอบหลัก
				๒๕๖๖ (บาท)	๒๕๖๗ (บาท)	๒๕๖๘ (บาท)	๒๕๖๙ (บาท)	๒๕๗๐ (บาท)			
๑๑	โครงการฝึกอบรมชุดปฏิบัติการจิตอาสาภัยพิบัติประจำองค์กรปกครองส่วนท้องถิ่น อบต.เกาะกลาง	เพื่อเสริมสร้างศักยภาพและความเข้มแข็งให้แก่อบต. ให้มีบุคลากรปฏิบัติหน้าที่ช่วยเหลือเจ้าพนักงานป้องกันและบรรเทาสาธารณภัยได้อย่างมีประสิทธิภาพ	จำนวน ๑ ครั้ง/ปี	๑๐๐,๐๐๐	๑๐๐,๐๐๐	๑๐๐,๐๐๐	๑๐๐,๐๐๐	๑๐๐,๐๐๐	ฝึกอบรมชุดปฏิบัติการจิตอาสาภัยพิบัติ จำนวน ๑ ครั้ง/ปี	จิตอาสาที่มีความรู้สามารถปฏิบัติหน้าที่ช่วยเหลือในการปฏิบัติงานป้องกันและบรรเทาสาธารณภัย	สำนักปลัด
๑๒	โครงการจัดซื้อชุด อปพร.	เพื่อความเป็นระเบียบเรียบร้อยและสวยงาม	จัดซื้อชุด อปพร.	๑๕๐,๐๐๐	๑๕๐,๐๐๐	๑๕๐,๐๐๐	๑๕๐,๐๐๐	๑๕๐,๐๐๐	จำนวนชุดสำหรับ อปพร.	เป็นระเบียบเรียบร้อยและสวยงาม	สำนักปลัด
๑๓	โครงการศึกษาดูงานเพื่อเพิ่มศักยภาพภาพการดำเนินงานของ อปพร.	เพื่อเพิ่มศักยภาพการดำเนินงานของอปพร.ให้มีประสิทธิภาพยิ่งขึ้น	อปพร. ภายในตำบลเกาะกลาง	๓๐๐,๐๐๐	๓๐๐,๐๐๐	๓๐๐,๐๐๐	๓๐๐,๐๐๐	๓๐๐,๐๐๐	จำนวนผู้ที่เข้าร่วมโครงการ	เพิ่มศักยภาพการดำเนินงานของ อปพร.	สำนักปลัด
๑๔	โครงการจัดซื้อพร้อมติดตั้งกล้องวงจรปิด CCTV ในเขตตำบลเกาะกลาง หมู่ที่ ๑ , ๔ ตำบลเกาะกลาง อำเภอเกาะลันตา จังหวัดกระบี่	เพื่อเพิ่มความพร้อมในการป้องกันและรักษาความปลอดภัยในชีวิตและทรัพย์สินให้กับประชาชน	จัดซื้อพร้อมติดตั้งกล้องโทรทัศน์วงจรปิดชนิดเครือข่าย แบบมุมมองคงที่ สำหรับติดตั้งภายนอกอาคาร จำนวน ๔ จุด ๘ กล้อง รายละเอียดตามแบบที่ อบต. เกาะกลาง กำหนด	๙๖๗,๐๐๐	๑,๐๐๐,๐๐๐	๑,๐๐๐,๐๐๐	๑,๐๐๐,๐๐๐	๑,๐๐๐,๐๐๐	จำนวนกล้องวงจรปิดที่ติดตั้ง	ประชาชนมีความปลอดภัยในชีวิตและทรัพย์สิน	สำนักปลัด
รวม	๑๔	โครงการ		๔,๙๖๗,๐๐๐	๕,๐๐๐,๐๐๐	๕,๐๐๐,๐๐๐	๕,๐๐๐,๐๐๐	๕,๐๐๐,๐๐๐			

๑. ยุทธศาสตร์ด้านคุณภาพชีวิต

๑.๒ แผนงาน สร้างความเข้มแข็งของชุมชน

ที่	โครงการ	วัตถุประสงค์	เป้าหมาย (ผลผลิตของโครงการ)	งบประมาณและที่ผ่านมา					ตัวชี้วัด (KPI)	ผลที่คาดว่าจะได้รับ	หน่วยงาน รับผิดชอบหลัก
				๒๕๖๖ (บาท)	๒๕๖๗ (บาท)	๒๕๖๘ (บาท)	๒๕๖๙ (บาท)	๒๕๗๐ (บาท)			
๑	โครงการส่งเสริมกิจกรรม สภาเด็กและเยาวชน ตำบลเกาะกลาง	๑. เพื่อพัฒนาทักษะ ด้านผู้นำเด็กและเยาวชน ๒. เพื่อสร้างความสมัคร สมานสามัคคีของเด็กและ เยาวชนตำบลเกาะกลาง	เด็กและเยาวชนตำบล เกาะกลาง จำนวน ๓๐ คน	๑๐,๐๐๐	๑๐,๐๐๐	๑๐,๐๐๐	๑๐,๐๐๐	๑๐,๐๐๐	จำนวนผู้ เข้าร่วม โครงการ	เด็กและเยาวชน ตำบลเกาะกลาง ได้รับการพัฒนา และเรียนรู้ อย่างต่อเนื่อง	กอง สวัสดิการ
๒	โครงการแก้ปัญหา สาธารณสุข	เพื่อสนับสนุนจิตอาสา ศรัทธาค่าจ้างแรงงาน และค่าใช้จ่ายต่างๆในกรณี เมื่อเกิดสาธารณภัย	ช่วยเหลือประชาชนใน การแก้ปัญหาสาธารณสุข ภัยที่เกิดขึ้นในตำบล ทุกครั้ง	๒๐๐,๐๐๐	๒๐๐,๐๐๐	๒๐๐,๐๐๐	๒๐๐,๐๐๐	๒๐๐,๐๐๐	จำนวนผู้ ที่ได้รับความ เดือนร้อน	ประชาชนที่ได้รับ การช่วยเหลือ เมื่อประสบภัยที่ เกิดขึ้นได้ทัน	สำนัก ปลัด
๓	โครงการสนับสนุนกิจกรรม ศูนย์พัฒนาครอบครัวใน ชุมชนตำบลเกาะกลาง	เพื่อให้ศูนย์พัฒนาครอบครัว ในชุมชนตำบลเกาะกลางมี ความเข้มแข็ง แก้ไขปัญหา ด้านสังคมลดความรุนแรงที่ เกิดขึ้นในครอบครัว	ศูนย์พัฒนาครอบครัว จำนวน ๑ ศูนย์ครัวเรือน ที่ประสบปัญหาด้าน ครอบครัว จำนวนปีละ ๒๐ ครอบครัว	๕๐,๐๐๐	๕๐,๐๐๐	๕๐,๐๐๐	๕๐,๐๐๐	๕๐,๐๐๐	ครัวเรือนที่ ประสบ ปัญหาได้ รับการ แก้ไข	ปัญหาความขัดแย้ง ใน ครอบครัวลดลง	กอง สวัสดิการ สังคม

ที่	โครงการ	วัตถุประสงค์	เป้าหมาย (ผลผลิตของโครงการ)	งบประมาณและที่ผ่านมา					ตัวชี้วัด (KPI)	ผลที่คาดว่าจะได้รับ	หน่วยงาน รับผิดชอบหลัก
				๒๕๖๖ (บาท)	๒๕๖๗ (บาท)	๒๕๖๘ (บาท)	๒๕๖๙ (บาท)	๒๕๗๐ (บาท)			
๔	โครงการส่งเสริมกิจกรรมพื้นที่นี้มี @ลันตา	เพื่อส่งเสริมและสนับสนุนกิจกรรมการพัฒนาเด็กและครอบครัวในพื้นที่ตำบลเกาะกลาง	ร่วมส่งเสริมและสนับสนุนกิจกรรมพื้นที่นี้มีสุข@ลันตา ปีละ ๑ ครั้ง	๒๐,๐๐๐	๒๐,๐๐๐	๒๐,๐๐๐	๒๐,๐๐๐	๒๐,๐๐๐	กิจกรรมสร้าง ความแข็งแรง ในพื้นที่ตำบล เกาะกลาง ร้อยละ ๑๐๐	เกิดความรวมกลุ่ม ทำกิจกรรมที่มี ความเข้มแข็งใน พื้นที่ตำบล เกาะกลาง	กองสวัสดิการสังคม
๕	โครงการพัฒนาศักยภาพเด็กและเยาวชน	เพื่อให้ ศพค.ตำบลมีความรู้ความเข้าใจบทบาทหน้าที่ของตนเอง	เยาวชน นักเรียน นักศึกษาในพื้นที่ตำบลเกาะกลาง	๕๐,๐๐๐	๕๐,๐๐๐	๕๐,๐๐๐	๕๐,๐๐๐	๕๐,๐๐๐	จำนวนผู้เข้าร่วมอบรม	ศพค.ตำบล รู้เข้าใจหน้าที่ตนเองมากขึ้น	กองสวัสดิการ
๖	สถานการณ์เร่งด่วนหรือตามนโยบายเร่งด่วนของรัฐบาล (กลุ่มผู้สูงอายุ พิกการผู้ดูแลคนพิการ ผู้ด้อยโอกาส เด็กและเยาวชน ฯลฯ)	เข้าใจในภาวะการณ์ที่เกิดขึ้นและร่วมกันหาทางป้องกัน ๒. เพื่อให้ผู้เข้ารับการอบรมฯ ได้รับข้อมูลที่ถูกต้อง	เช่น กลุ่มอาชีพ สตรี เด็ก และเยาวชน ผู้ด้อยโอกาส ผู้ที่ครอบครัวแตกแยก ครอบครัวแตกแยก, ผู้ที่ไม่สามารถเลี้ยงดูบุตรได้,	๕๐,๐๐๐	๕๐,๐๐๐	๕๐,๐๐๐	๕๐,๐๐๐	๕๐,๐๐๐	จำนวนผู้เข้าร่วมโครงการ	ผู้กระทบได้รับข้อมูลที่ถูกต้อง ๒. สนองนโยบายหรือแนวทางเร่งด่วนของภาครัฐ	กองสวัสดิการ
๗	โครงการพัฒนาศักยภาพแกนนำเด็กและเยาวชนตำบลเกาะกลาง	๑. เพื่อพัฒนาศักยภาพ ภาวະผู้นำให้กับเด็กและเยาวชน ๒. ปลุกฝังทัศนคติที่ดีให้แก่เด็กและเยาวชนให้มีพฤติกรรมให้เหมาะสม	๑. แกนนำเด็กและเยาวชน เด็กและเยาวชน กลุ่มเป้าหมายในพื้นที่ตำบลเกาะกลาง ๒. จัดกิจกรรมอย่างน้อยปีละ ๑ กิจกรรม/โครงการ	๒๐๐,๐๐๐	๒๐๐,๐๐๐	๒๐๐,๐๐๐	๒๐๐,๐๐๐	๒๐๐,๐๐๐	จำนวนผู้เข้าร่วมโครงการ	เกิดแกนนำเครือข่ายเด็กและเยาวชนตำบลเกาะกลาง	กองสวัสดิการ

ที่	โครงการ	วัตถุประสงค์	เป้าหมาย (ผลผลิตของโครงการ)	งบประมาณและที่ผ่านมา					ตัวชี้วัด (KPI)	ผลที่คาดว่าจะได้รับ	หน่วยงาน รับผิดชอบหลัก
				๒๕๖๖ (บาท)	๒๕๖๗ (บาท)	๒๕๖๘ (บาท)	๒๕๖๙ (บาท)	๒๕๗๐ (บาท)			
๘	โครงการจัดการอบรมของ ศูนย์การเรียนรู้เพื่อพัฒนา คุณภาพชีวิตและส่งเสริม อาชีพผู้สูงอายุตำบล ผู้สูงอายุเกาะกลาง การเรียนรู้ตำบล เกาะกลาง	เพื่อบูรณาการกับหน่วยงาน ด้านการศึกษา ศาสนา และ สาธารณสุขในพื้นที่ ร่วมกัน จัดทำแผนการเรียนการสอน หลักสูตรหลักการเรียนรู้ การสอน ครอบคลุม ๓กลุ่ม วิชา คือ วิชาชีวิต วิชาชีพ วิชาการ และวิชาอื่น ๆ	นักเรียนจากผู้สูงอายุ ทั้ง ๑๐ หมู่บ้าน รุ่นปีละ ๔๐ คน	๒๐๐,๐๐๐	๒๐๐,๐๐๐	๒๐๐,๐๐๐	๒๐๐,๐๐๐	๒๐๐,๐๐๐	ร้อยละ ๑๐๐ ของนักเรียน ผู้สูงอายุมีความ พึงพอใจและ ร้อยละ ๘๐ สามารถนำ ความรู้มาใช้ ได้	คณะทำงานทุก กลุ่มเข้าในในวัตถุประสงค์และให้ ความร่วมมือ บรรลุวัตถุประสงค์	กอง สวัสดิการ
รวม	๘	โครงการ		๗๘๐,๐๐๐	๗๘๐,๐๐๐	๗๘๐,๐๐๐	๗๘๐,๐๐๐	๗๘๐,๐๐๐			

๑. ยุทธศาสตร์ด้านคุณภาพชีวิต

๑.๓ แผนงาน สาธารณสุข

ที่	โครงการ	วัตถุประสงค์	เป้าหมาย (ผลผลิตของโครงการ)	งบประมาณและที่ผ่านมา					ตัวชี้วัด (KPI)	ผลที่คาดว่าจะได้รับ	หน่วยงาน รับผิดชอบหลัก
				๒๕๖๖ (บาท)	๒๕๖๗ (บาท)	๒๕๖๘ (บาท)	๒๕๖๙ (บาท)	๒๕๗๐ (บาท)			
๑	โครงการกำจัดโรคระบาด/ โรคติดต่อ	เพื่อจัดซื้อสารเคมี ยาและ อุปกรณ์ในการป้องกันและ กำจัดโรคระบาด/โรคติดต่อ	จัดซื้อสารเคมี ยา วัสดุ และอุปกรณ์ในการป้อง กันโรคระบาดโรคติดต่อ	๕๐,๐๐๐	๕๐,๐๐๐	๕๐,๐๐๐	๕๐,๐๐๐	๕๐,๐๐๐	ร้อยละของ ประชาชน ที่พึงพอใจ	ป้องกันโรคระบาด ไม่ให้เกิดขึ้นใน ในตำบล	สำนัก ปลัด
๒	โครงการจัดซื้อถังขยะ	เพื่อรักษาความสะอาดในพื้นที่ ตำบลเกาะกลาง	จำนวน ๑๐ หมู่บ้าน	๑๐๐,๐๐๐	๑๐๐,๐๐๐	๑๐๐,๐๐๐	๑๐๐,๐๐๐	๑๐๐,๐๐๐	จำนวน ถังขยะ	พื้นที่ตำบล เกาะกลางมีสภาพ แวดล้อมที่ดีขึ้น	สำนัก ปลัด
๓	โครงการบริหารจัดการขยะ และสิ่งแวดล้อม	เพื่อให้การบริหารจัดการขยะ มูลฝอยในพื้นที่ลดลงและการ มีส่วนร่วมของประชาชน	จัดอบรมให้ความรู้ให้กับ ประชาชนและกิจกรรมการ ประกวดบ้าน	๑๐๐,๐๐๐	๑๐๐,๐๐๐	๑๐๐,๐๐๐	๑๐๐,๐๐๐	๑๐๐,๐๐๐	ปริมาณ ขยะลดลง	มีการลดปริมาณ ขยะลงได้	สำนัก ปลัด
๔	โครงการส่งเสริมด้าน สาธารณสุข	เพื่อลดปัญหาโรคติดต่อ และสุขภาพดี	รณรงค์และประชา สัมพันธ์ให้ความรู้ แก่ประชาชน	๒๐,๐๐๐	๒๐,๐๐๐	๒๐,๐๐๐	๒๐,๐๐๐	๒๐,๐๐๐	ร้อยละ ที่ประชาชน พึงพอใจ	ประชาชนมีความ รู้ความเข้าใจด้าน สาธารณสุข เพิ่มขึ้น	สำนัก ปลัด
๕	โครงการส่งเสริมสุขภาพ และสุขภาพผู้พิการและ ผู้สูงอายุ	- เพื่อให้ความรู้ในการ ดูแล และการปฏิบัติ ตนเองแก่ผู้พิการ และผู้สูงอายุอนาถิตเดียว	ผู้พิการ และผู้สูงอายุ ได้รับการสนับสนุน จำนวน๓ ครั้ง/ปี	๕๐,๐๐๐	๕๐,๐๐๐	๕๐,๐๐๐	๕๐,๐๐๐	๕๐,๐๐๐	ร้อยละ ที่ประชาชน พึงพอใจ	ผู้พิการ ผู้สูงอายุ นอนติดเตียงมี กำลังใจในการมี ชีวิตอยู่ในสังคม	กอง สวัสดิการ

ที่	โครงการ	วัตถุประสงค์	เป้าหมาย (ผลผลิตของโครงการ)	งบประมาณและที่ผ่านมา					ตัวชี้วัด (KPI)	ผลที่คาดว่าจะได้รับ	หน่วยงาน รับผิดชอบหลัก
				๒๕๖๖ (บาท)	๒๕๖๗ (บาท)	๒๕๖๘ (บาท)	๒๕๖๙ (บาท)	๒๕๗๐ (บาท)			
๖	โครงการเฝ้าระวัง ป้องกัน และควบคุมโรคติดเชื้อไวรัสโคโรนา ๒๐๑๙ covid-๑๙ และโรคอุบัติขึ้นมาใหม่	๑. เพื่อป้องกันและควบคุมการระบาดของโรคติดต่อ ๒. เพื่อให้ประชาชนมีสุขภาพอนามัยที่ดี ๓. เพื่อให้ประชาชนได้รับความรู้เกี่ยวกับการป้องกัน และควบคุมโรคติดต่อ	๑. จัดกิจกรรมรณรงค์และสร้างการมีส่วนร่วมในพื้นที่ จดหมายข่าว ๒. อบรมให้ความรู้แก่กลุ่มเป้าหมายและประชาชนในพื้นที่ ๓. กิจกรรมเฝ้าระวังป้องกันควบคุมการเกิดโรคอุบัติใหม่และโรคอุบัติซ้ำ	๕๐,๐๐๐	๕๐,๐๐๐	๕๐,๐๐๐	๕๐,๐๐๐	๕๐,๐๐๐	จำนวนผู้ที่เข้ารับการอบรม	๑. มีการป้องกันและควบคุมโรค ๒. ประชาชนเกิดความตระหนักและเข้ามามีส่วนร่วมในการป้องกันและควบคุมโรคติดต่อในชุมชน	สำนักปลัด
๗	โครงการจัดซื้อวัสดุเคมีภัณฑ์และอุปกรณ์พ่นหมอกควัน ป้องกันแมลงวันและยุงลาย	เพื่อป้องกันแมลงวันและยุงลายขยายพันธุ์	จัดซื้อวัสดุเคมีภัณฑ์และอุปกรณ์พ่นหมอกควัน	๓๐,๐๐๐	๓๐,๐๐๐	๓๐,๐๐๐	๓๐,๐๐๐	๓๐,๐๐๐	ร้อยละที่ประชาชนพึงพอใจ	ไม่นำพาเชื้อโรคต่าง ๆ สู่คนและใช้เลือดออกลดลง	สำนักปลัด
๘	โครงการป้องกันโรคติดต่อของเด็ก	เพื่อให้เด็กเล็กได้รับการตรวจสุขภาพและได้รับการสร้างภูมิคุ้มกันเป็นรายบุคคล	เด็กเล็กศพด. ๒ ศูนย์	๔๐,๐๐๐	๔๐,๐๐๐	๔๐,๐๐๐	๔๐,๐๐๐	๔๐,๐๐๐	จำนวนผู้เข้าร่วมโครงการ	เด็กเล็กมีสุขภาพที่และได้รับการสร้างภูมิคุ้มกัน	สำนักปลัด
๙	โครงการตำบลสะอาด	เพื่อส่งเสริมการมีส่วนร่วมในการสนองต่อนโยบายของภาครัฐ	จัดกิจกรรมต่างๆ ได้แก่ ตัดหญ้า ทำความสะอาดภายในตำบล	๕๐,๐๐๐	๕๐,๐๐๐	๕๐,๐๐๐	๕๐,๐๐๐	๕๐,๐๐๐	จำนวนครั้ง/ต่อปี	ประชาชนมีส่วนร่วมในการดูแลรักษาและสนองต่อนโยบายรัฐ	สำนักปลัด

ที่	โครงการ	วัตถุประสงค์	เป้าหมาย (ผลผลิตของโครงการ)	งบประมาณและที่ผ่านมา					ตัวชี้วัด (KPI)	ผลที่คาดว่าจะได้รับ	หน่วยงาน รับผิดชอบหลัก
				๒๕๖๖ (บาท)	๒๕๖๗ (บาท)	๒๕๖๘ (บาท)	๒๕๖๙ (บาท)	๒๕๗๐ (บาท)			
๑๐	อุดหนุนโครงการ (TO BE NUMBER ONE)	เพื่อให้เยาวชนห่างไกลจากยาเสพติด	อุดหนุนสำนักงานสาธารณสุขจังหวัดกระบี่	๑๐,๐๐๐	๑๐,๐๐๐	๑๐,๐๐๐	๑๐,๐๐๐	๑๐,๐๐๐	จำนวนผู้เข้าร่วมโครงการ	เยาวชนห่างไกลจากยาเสพติด	สำนักปลัด
๑๑	เงินอุดหนุนสำหรับการดำเนินงานตามแนวทางโครงการพระราชดำริด้านสาธารณสุข	๑. เพื่อส่งเสริมให้ประชาชนในพื้นที่ที่มีการดำเนินกิจกรรมด้านการส่งเสริมสุขภาพต่างๆ ๒. เพื่อสนับสนุนการมีส่วนร่วมของชุมชนในการดูแลและจัดการสุขภาพด้วยตนเอง	๑๐ หมู่บ้าน (หมู่บ้านละ ๒๐,๐๐๐ บาท)	๒๐๐,๐๐๐	๒๐๐,๐๐๐	๒๐๐,๐๐๐	๒๐๐,๐๐๐	๒๐๐,๐๐๐	หมู่บ้าน ร้อยละ ๑๐๐ มีการดำเนินงานโครงการด้านการส่งเสริมสุขภาพ	ประชาชนในพื้นที่มีส่วนร่วมในการดูแลและจัดการสุขภาพตนเองอย่างเหมาะสม	สำนักปลัด
๑๒	โครงการป้องกันโรคพิษสุนัขบ้าตามโครงการสัตว์ปลอดโรคคนปลอดภัยจากพิษสุนัขบ้าตามปณิธานของ ศ.ดร. เจ้าฟ้ากรมพระศรีสวางควัฒนวรขัตติยราชนารี	เพื่อเป็นการป้องกันควบคุมโรคพิษสุนัขบ้าในเขตพื้นที่	จัดหาวัคซีนป้องกันโรคพิษสุนัขบ้า ร้อยละ ๑๐๐ ของสุนัข/แมวในพื้นที่ตำบล	๔๐,๐๐๐	๔๐,๐๐๐	๔๐,๐๐๐	๔๐,๐๐๐	๔๐,๐๐๐	โรคพิษสุนัขบ้าได้รับการดูแลป้องกัน	สุนัขในพื้นที่ได้รับการฉีดวัคซีนป้องกันโรคพิษสุนัขบ้าอย่างทั่วถึง	สำนักปลัด
๑๓	โครงการธนาคารชยะ	เพื่อให้การบริหารจัดการชยะมูลฝอยในพื้นที่ลดลง และการมีส่วนร่วมของ	ประชาชนทั่วไป ผู้นำกลุ่มองค์กรภาคประชาชน หน่วยงาน	๕๐,๐๐๐	๕๐,๐๐๐	๕๐,๐๐๐	๕๐,๐๐๐	๕๐,๐๐๐	ปริมาณชยะลดลง	มีการลดปริมาณชยะลงได้	สำนักปลัด

ที่	โครงการ	วัตถุประสงค์	เป้าหมาย (ผลผลิตของโครงการ)	งบประมาณและที่ผ่านมา					ตัวชี้วัด (KPI)	ผลที่คาดว่าจะได้รับ	หน่วยงาน รับผิดชอบหลัก
				๒๕๖๖ (บาท)	๒๕๖๗ (บาท)	๒๕๖๘ (บาท)	๒๕๖๙ (บาท)	๒๕๗๐ (บาท)			
๑๔	ค่าตอบแทนผู้ปฏิบัติราชการ อันเป็นประโยชน์แก่ อปท. (ค่าตอบแทนอาสาสมัคร บริหารท้องถิ่น) จำนวน ๒ คน	เพื่อสนับสนุนการปฏิบัติหน้าที่ ดูแลผู้สูงอายุที่มีภาวะพึ่งพิงใน พื้นที่ ตามแผนการปฏิบัติงาน ที่ผู้บริหารเห็นชอบ	๒ คน (คนละ ๕,๐๐๐ บาท ๑๒ เดือน)	๑๒๐,๐๐๐	๑๒๐,๐๐๐	๑๒๐,๐๐๐	๑๒๐,๐๐๐	๑๒๐,๐๐๐	๑. อปท.มี การจัดบริการ ดูแลผู้สูงอายุ ที่มีภาวะ	ผู้สูงอายุที่มีภาวะ พึ่งพิงในพื้นที่ได้รับ การดูแล และมี คุณภาพชีวิต ที่ดีขึ้น	สำนักปลัด
๑๕	โครงการรณรงค์การลดและ คัดแยกขยะในครัวเรือน	เพื่อให้ประชาชนมีความรู้ ความเข้าใจการคัดแยกขยะ และนำกลับมาใช้ให้เกิด เกิดประโยชน์	จัดการอบรมและรณรงค์ ให้ความรู้การลดและ คัดแยกขยะ	๑๐,๐๐๐	๑๐,๐๐๐	๑๐,๐๐๐	๑๐,๐๐๐	๑๐,๐๐๐	อบรม รณรงค์ ๑ ครั้ง	ประชาชนมีความรู้ ความเข้าใจการ การคัดแยกขยะ อย่างถูกวิธี	สำนักปลัด
๑๖	โครงการป้องกันและแก้ไข ปัญหากรณีเกิดโรคระบาด หรือภัยพิบัติกรณีฉุกเฉิน เกี่ยวกับปัญหาสาธารณสุข	เพื่อป้องกันและแก้ไขปัญหา ในกรณีที่เกิดโรคระบาดหรือ ภัยพิบัติในพื้นที่ในกรณี ที่ไม่ได้ตั้งงบประมาณไว้	ประชาชนในพื้นที่	๒๔,๐๐๐	๒๔,๐๐๐	๒๔,๐๐๐	๒๔,๐๐๐	๒๔,๐๐๐	จำนวนผู้ เข้าร่วม โครงการ	ป้องกันและแก้ไข ปัญหาในกรณี ที่เกิดโรคระบาด หรือ ภัยพิบัติในพื้นที่	สำนักปลัด
๑๗	โครงการป้องกันและควบคุม โรคติดต่อภายในชุมชน	เพื่อควบคุมและป้องกัน โรคไข้เลือดออกและโรค ติดต่ออื่นๆ	จัดกิจกรรมรณรงค์ควบคุม และป้องกันโรคติดต่อ อาทิ ไข้เลือดออก โรคหวัด โควิด-๑๙ และจัดซื้อยา กำจัดยุง ทราย อะเบท ฯลฯ แอลกอฮอล์ ฯลฯ และอื่นๆ	๒๐,๐๐๐	๒๐,๐๐๐	๒๐,๐๐๐	๒๐,๐๐๐	๒๐,๐๐๐	โรคติดต่อ ได้รับการ ควบคุมและ ป้องกัน	ประชาชนมีความรู้ ในการป้องกันและ ควบคุมโรคไข้เลือด ออกได้ดีขึ้น	สำนักปลัด

ที่	โครงการ	วัตถุประสงค์	เป้าหมาย (ผลผลิตของโครงการ)	งบประมาณและที่ผ่านมา					ตัวชี้วัด (KPI)	ผลที่คาดว่าจะได้รับ	หน่วยงาน รับผิดชอบหลัก
				๒๕๖๖ (บาท)	๒๕๖๗ (บาท)	๒๕๖๘ (บาท)	๒๕๖๙ (บาท)	๒๕๗๐ (บาท)			
๑๘	โครงการศูนย์เด็กเล็ก ปลอดโรค	เพื่อให้ศูนย์เด็กเล็ก ปลอดโรค	ศูนย์พัฒนาเด็กเล็ก บ้านรำปู , บ้านท่าคลอง	๔๐,๐๐๐	๔๐,๐๐๐	๔๐,๐๐๐	๔๐,๐๐๐	๔๐,๐๐๐	จำนวน ผู้เข้าร่วม โครงการ	ศูนย์เด็กสะอาด น่าอยู่ น่าเรียน	สำนักปลัด
๑๙	ค่าใช้จ่ายในการช่วยเหลือ ด้านการป้องกันและระงับ โรคติดต่อ	เพื่อช่วยเหลือประชาชนด้าน การป้องกันและระงับโรคติดต่อ ตามระเบียบกระทรวงมหาด ไทยว่าด้วยคชจ.เพื่อช่วยเหลือ ประชาชนตามอำนาจหน้าที่ ของ อปท.พ.ศ.๒๕๖๐	ประชาชนที่ได้รับความ เดือดร้อนจากโรคติดต่อ	๒๐๐,๐๐๐	๒๐๐,๐๐๐	๒๐๐,๐๐๐	๒๐๐,๐๐๐	๒๐๐,๐๐๐	ร้อยละ ๘๐ ผู้ได้รับความ ช่วยเหลือมี ความพึงพอ ใจในการ ช่วยเหลือ	ประชาชนผู้ได้รับ ความเดือดร้อนได้ รับการพิจารณา ช่วยเหลือตาม อำนาจหน้าที่และ ตามระเบียบฯ	สำนักปลัด
๒๑	โครงการป้องกันและ แก้ไขปัญหายาเสพติด	เพื่อรณรงค์และป้องกัน ให้เกิดความตระหนักใน ปัญหาของยาเสพติดและ เพื่อสร้างการมีส่วนร่วม ของชุมชนในการ แก้ไขปัญหายาเสพติด	จัดกิจกรรมรณรงค์และ สร้างการมีส่วนร่วมในพื้นที่ จัดฝึกอบรมให้ความรู้แก่ กลุ่มเป้าหมายและ ประชาชนผู้สนใจ	๕๐,๐๐๐	๕๐,๐๐๐	๕๐,๐๐๐	๕๐,๐๐๐	๕๐,๐๐๐	จำนวน ผู้ที่เข้าร่วม กิจกรรม ไม่น้อยกว่า ร้อยละ ๘๐	กลุ่มเป้าหมายมี จิตสำนึกในการ ป้องกันและแก้ไข ปัญหายาเสพติด มากขึ้นและ ประชาชนเข้ามามี ส่วนร่วมในการ แก้ไขปัญหา ปัญหายาเสพติด	สำนัก ปลัด

๑. ยุทธศาสตร์ด้านคุณภาพชีวิต

๑.๔ แผนงานงบกลาง

ที่	โครงการ	วัตถุประสงค์	เป้าหมาย (ผลผลิตของโครงการ)	งบประมาณและที่ผ่านมา					ตัวชี้วัด (KPI)	ผลที่คาดว่าจะได้รับ	หน่วยงาน รับผิดชอบหลัก
				๒๕๖๖ (บาท)	๒๕๖๗ (บาท)	๒๕๖๘ (บาท)	๒๕๖๙ (บาท)	๒๕๗๐ (บาท)			
๑	เบี้ยยังชีพให้กับผู้ติดเชื้อ - ผู้ป่วยเอดส์	เพื่อรองรับการสงเคราะห์เบี้ยยังชีพผู้ติดเชื้อตามภารกิจถ่ายโอน	จ่ายเป็นค่าเบี้ยยังชีพให้แก่ผู้ป่วยเอดส์ ซึ่งมีถิ่นฐานบ้านพักอาศัยอยู่ในเขตตำบลเกาะกลาง	๑๘,๐๐๐	๑๘,๐๐๐	๑๘,๐๐๐	๑๘,๐๐๐	๑๘,๐๐๐	ผู้มีสิทธิได้รับเงินช่วยเหลือ ๑๐๐%	ผู้ป่วยได้รับการดูแลและรักษา	กองสวัสดิการ
๒	เบี้ยยังชีพผู้สูงอายุ (เสนอโดยประชาคม ม.๑-๑๐)	เพื่อพัฒนาคุณภาพชีวิตของผู้สูงอายุให้มีการดำรงชีวิตอยู่ในสังคมได้อย่างมีความสุข	ผู้สูงอายุในพื้นที่ตำบลเกาะกลาง	๘,๐๐๐,๐๐๐	๘,๐๐๐,๐๐๐	๘,๐๐๐,๐๐๐	๘,๐๐๐,๐๐๐	๘,๐๐๐,๐๐๐	ผู้มีสิทธิได้รับเงินช่วยเหลือ ๑๐๐%	ผู้สูงอายุมีคุณภาพชีวิตที่ดีขึ้น	กองสวัสดิการ
๓	เบี้ยยังชีพผู้พิการ (เสนอโดยประชาคม ม.๑-๑๐)	เพื่อพัฒนาคุณภาพชีวิตของผู้สูงอายุให้มีการดำรงชีวิตอยู่ในสังคมได้อย่างมีความสุข	ผู้พิการในพื้นที่ตำบลเกาะกลาง	๒,๑๖๐,๐๐๐	๒,๑๖๐,๐๐๐	๓,๐๐๐,๐๐๐	๓,๐๐๐,๐๐๐	๓,๐๐๐,๐๐๐	ผู้มีสิทธิได้รับเงินช่วยเหลือ ๑๐๐%	ผู้สูงอายุมีคุณภาพชีวิตที่ดีขึ้น	กองสวัสดิการ

๑. ยุทธศาสตร์ด้านคุณภาพชีวิต

๑.๕ แผนงานเคหะและชุมชน

ที่	โครงการ	วัตถุประสงค์	เป้าหมาย (ผลผลิตของโครงการ)	งบประมาณและที่ผ่านมา					ตัวชี้วัด (KPI)	ผลที่คาดว่าจะได้รับ	หน่วยงาน รับผิดชอบหลัก
				๒๕๖๖ (บาท)	๒๕๖๗ (บาท)	๒๕๖๘ (บาท)	๒๕๖๙ (บาท)	๒๕๗๐ (บาท)			
๑	โครงการก่อสร้างห้องน้ำ สำหรับผู้พิการ	เพื่อให้เกิดความสะดวกแก่ผู้ พิการหรือทุพพลภาพ และคนชราที่มาติดต่อราชการ	ห้องน้ำสำหรับผู้พิการขนาด กว้าง ๒.๕๐ เมตร ยาว ๒ เมตร สูง ๒.๕๐ เมตร รายละเอียดตามแบบที่ อบต.กำหนด	๑๐๐,๐๐๐	-	-	-	-	ห้องน้ำ ผู้พิการและ ที่ได้รับมาตร ฐานจำนวน ๑ ห้อง	มีห้องน้ำที่สะดวก สะอาด ปลอดภัยแก่ ผู้พิการหรือทุพพล ภาพและคนชรา ร้อยละ๑๐๐	กองสวัสดิการ สังคม
๒	โครงการก่อสร้างศูนย์บริการ คนพิการตำบลเกาะกลาง	เพื่อให้ผู้พิการในพื้นที่ตำบล เกาะกลางกลางมีสถานที่จัด และแหล่งเรียนรู้ร่วมกัน	ก่อสร้างศูนย์บริการ คนพิการตำบลเกาะกลาง	๑๐๐,๐๐๐	๑๐๐,๐๐๐	๑๐๐,๐๐๐	๑๐๐,๐๐๐	๑๐๐,๐๐๐	อาคารศูนย์ บริการคน พิการตำบล เกาะกลาง ๑ แห่ง	คนพิการในพื้นที่ ตำบลเกาะกลาง มีสถานที่ได้ มาตรฐานสะดวก ร้อยละ๑๐๐	กองสวัสดิการ สังคม/ กองช่าง/ พมจ.กระบี่

ที่	โครงการ	วัตถุประสงค์	เป้าหมาย (ผลผลิตของโครงการ)	งบประมาณและที่มา					ตัวชี้วัด (KPI)	ผลที่คาดว่าจะได้รับ	หน่วยงาน ที่รับผิดชอบ
				๒๕๖๖ (บาท)	๒๕๖๗ (บาท)	๒๕๖๘ (บาท)	๒๕๖๙ (บาท)	๒๕๗๐ (บาท)			
๓	โครงการปรับปรุงซ่อมแซมอาคารศูนย์พัฒนาคุณภาพชีวิตและส่งเสริมอาชีพผู้สูงอายุ	เพื่อให้เกิดการจัดบริการและสวัสดิการสังคมสำหรับผู้สูงอายุโดยเอื้อประโยชน์ให้ครอบคลุมทุกกลุ่มทุกคน	ซ่อมแซมปรับปรุงศูนย์พัฒนาคุณภาพชีวิตและส่งเสริมอาชีพผู้สูงอายุรายละเอียดตามแบบที่อบต.กำหนด	๕๐๐,๐๐๐	๕๐๐,๐๐๐	๕๐๐,๐๐๐	๕๐๐,๐๐๐	๕๐๐,๐๐๐	จำนวนครั้งที่ซ่อมแซมปรับปรุง	ผู้สูงอายุมีสถานที่ได้แลกเปลี่ยนประสบการณ์รวมกลุ่มกิจกรรมร่วมกัน	กองช่าง
๔	โครงการก่อสร้างเตาเผาขยะชุมชน	เพื่อกำจัดขยะที่เป็นอันตรายที่ต้องการใช้ความร้อนทำลาย	สร้างเตาเผาขยะชุมชนสร้างความเข้าใจในการคัดแยกขยะ	-	๑๐๐,๐๐๐	๑๐๐,๐๐๐	๑๐๐,๐๐๐	๑๐๐,๐๐๐	ร้อยละ๙๐ที่ประชาชนพึงพอใจ	มีแหล่งกำจัดขยะสำหรับชุมชนประชาชนมีความรู้เรื่องการกำจัดขยะ	สำนักปลัด
๕	โครงการก่อสร้างสนามเซปักตะกร้อประจำหมู่บ้าน หมู่ที่ ๙ บ้านท่าคลอง	เพื่อให้ประชาชนมีสนามไว้ออกกำลังกาย	หมู่ที่ ๙ บ้านท่าคลอง	-	๕๐๐,๐๐๐	๕๐๐,๐๐๐	๕๐๐,๐๐๐	๕๐๐,๐๐๐	มีสนามเพิ่มขึ้น	ประชาชนมีสถานที่ออกกำลังกาย	กองช่าง
๖	โครงการปรับปรุงบ่อขยะ	เพื่อมีสถานที่กำจัดขยะที่เหมาะสม มีการกำจัดขยะถูกวิธี	จำนวน ๒ แห่ง	๑๐๐,๐๐๐	๑๐๐,๐๐๐	๑๐๐,๐๐๐	๑๐๐,๐๐๐	๑๐๐,๐๐๐	ร้อยละที่ประชาชนพึงพอใจ	มีบ่อขยะที่มีขนาดเพียงพอกับปริมาณขยะ	กองช่าง
รวม	๖	โครงการ		๘๐๐,๐๐๐	๑,๓๐๐,๐๐๐	๑,๓๐๐,๐๐๐	๑,๓๐๐,๐๐๐	๑,๓๐๐,๐๐๐			

๑. ยุทธศาสตร์ด้านคุณภาพชีวิต

๑.๕ แผนงานการเกษตร

ที่	โครงการ	วัตถุประสงค์	เป้าหมาย (ผลผลิตของโครงการ)	งบประมาณและที่ผ่านมา					ตัวชี้วัด (KPI)	ผลที่คาดว่าจะได้รับ	หน่วยงาน รับผิดชอบหลัก
				๒๕๖๖ (บาท)	๒๕๖๗ (บาท)	๒๕๖๘ (บาท)	๒๕๖๙ (บาท)	๒๕๗๐ (บาท)			
๑	โครงการส่งเสริมการใช้เตาหุงต้มประสิทธิภาพสูง	เพื่อประหยัดพลังงานด้านไฟฟ้าและก๊าซที่ใช้ในการหุงต้ม	กลุ่มอาชีพ ศูนย์การเรียนรู้ครัวเรือนในตำบล	๕๐,๐๐๐	๕๐,๐๐๐	๕๐,๐๐๐	๕๐,๐๐๐	๕๐,๐๐๐	จำนวนกลุ่มอาชีพหรือศูนย์การเรียนรู้ที่ได้รับการส่งเสริม	๑ กลุ่มอาชีพและครัวเรือนสามารถประหยัดค่าใช้จ่ายด้านพลังงาน	สำนักปลัดพลังงาน กระบี่
๒	โครงการส่งเสริมการใช้พลังงานน้ำ	เพื่อส่งเสริมการใช้พลังงานทดแทน	พื้นที่ตำบลเกาะกลาง	๕๐,๐๐๐	๕๐,๐๐๐	๕๐,๐๐๐	๕๐,๐๐๐	๕๐,๐๐๐	จำนวนครัวเรือนที่สามารถผลิตพลังงานไฟฟ้าใช้เอง	๑.สามารถผลิตพลังงานไฟฟ้าใช้เองได้ ๒.ลดค่าใช้จ่ายด้านพลังงาน	สำนักปลัดพลังงาน กระบี่
๓	โครงการส่งเสริมการใช้เตาเผาถ่านขนาด ๒๐๐ ลิตร	เพื่อประหยัดพลังงานด้านไฟฟ้าและก๊าซที่ครัวเรือนในตำบลใช้ในการหุงต้ม	กลุ่มอาชีพและครัวเรือนในตำบล	๓๐,๐๐๐	๓๐,๐๐๐	๓๐,๐๐๐	๓๐,๐๐๐	๓๐,๐๐๐	จำนวนกลุ่มอาชีพหรือศูนย์การเรียนรู้ที่ได้รับการส่งเสริม	๑ กลุ่มอาชีพและครัวเรือนสามารถประหยัดค่าใช้จ่ายด้านพลังงาน และสามารถสร้างอาชีพเสริมให้กับครัวเรือน	สำนักปลัดพลังงาน กระบี่

ที่	โครงการ	วัตถุประสงค์	เป้าหมาย (ผลผลิตของโครงการ)	งบประมาณและที่ผ่านมา					ตัวชี้วัด (KPI)	ผลที่คาดว่าจะได้รับ	หน่วยงาน รับผิดชอบ หลัก
				๒๕๖๖ (บาท)	๒๕๖๗ (บาท)	๒๕๖๘ (บาท)	๒๕๖๙ (บาท)	๒๕๗๐ (บาท)			
๔	โครงการส่งเสริมระบบสูบน้ำโซลาร์เซลล์แบบเคลื่อนที่	เพื่อประหยัดพลังงานด้านไฟฟ้า	กลุ่มอาชีพ ศูนย์การเรียนรู้ครัวเรือนในตำบล	๑๐๐,๐๐๐	๑๐๐,๐๐๐	๑๐๐,๐๐๐	๑๐๐,๐๐๐	๑๐๐,๐๐๐	จำนวนครัวเรือนที่สามารถผลิตพลังงานไฟฟ้าใช้เอง	๑ กลุ่มอาชีพและครัวเรือนสามารถประหยัดค่าใช้จ่ายด้านพลังงาน ๒.เป็นการส่งเสริมการใช้พลังงานทดแทนที่มีอยู่ในชุมชน	สำนักปลัด พลังงาน กระบี่
๕	โครงการส่งเสริมการใช้โซลาร์เซลล์ในระบบประปาหมู่บ้าน	เพื่อประหยัดพลังงานด้านไฟฟ้า	พื้นที่ตำบลเกาะกลาง	๕๐๐,๐๐๐	๕๐๐,๐๐๐	๕๐๐,๐๐๐	๕๐๐,๐๐๐	๕๐๐,๐๐๐	จำนวนค่าใช้จ่ายด้านไฟฟ้าลดลง	ลดค่าใช้จ่ายด้านพลังงานไฟฟ้า	สำนักปลัด พลังงาน กระบี่
รวม	๕	โครงการ		๗๓๐,๐๐๐	๗๓๐,๐๐๐	๗๓๐,๐๐๐	๗๓๐,๐๐๐	๗๓๐,๐๐๐			

๑. ยุทธศาสตร์ด้านคุณภาพชีวิต

๑.๖ แผนงาน สังคมสงเคราะห์

ที่	โครงการ	วัตถุประสงค์	เป้าหมาย (ผลผลิตของโครงการ)	งบประมาณและที่ผ่านมา					ตัวชี้วัด (KPI)	ผลที่คาดว่าจะได้รับ	หน่วยงาน รับผิดชอบหลัก
				๒๕๖๖ (บาท)	๒๕๖๗ (บาท)	๒๕๖๘ (บาท)	๒๕๖๙ (บาท)	๒๕๗๐ (บาท)			
๑	โครงการสนับสนุนกองทุนสวัสดิการชุมชนองค์การบริหารส่วนตำบลเกาะกลาง	เพื่อสนับสนุนการดำเนินงานกองทุนสวัสดิการชุมชนองค์การบริหารส่วนตำบลเกาะกลาง	เพื่อจ่ายเป็นเงินสมทบการดำเนินงานกองทุนสวัสดิการชุมชนตำบลเกาะกลาง	๕๐,๐๐๐	๕๐,๐๐๐	๕๐,๐๐๐	๕๐,๐๐๐	๕๐,๐๐๐	เงินสมทบการดำเนินงานกองทุนสวัสดิการ	กองทุนสวัสดิการกองทุนตำบลเกาะกลางเกิดการพัฒนามีความเข้มแข็งมีคุณภาพในการบริหารกองทุน	กองสวัสดิการ
รวม	๑ โครงการ			๕๐,๐๐๐	๕๐,๐๐๐	๕๐,๐๐๐	๕๐,๐๐๐	๕๐,๐๐๐			

ส่วนที่ ๑

สภาพทั่วไปและข้อมูลพื้นฐาน

ส่วนที่ ๑

สภาพทั่วไปและข้อมูลพื้นฐาน

๑. ด้านกายภาพ

๑.๑ ที่ตั้งของหมู่บ้านหรือตำบล

ตำบลเกาะกลางตั้งอยู่ทางทิศเหนือของที่ว่าการอำเภอเกาะลันตา จังหวัดกระบี่ ห่างจากจังหวัดกระบี่ประมาณ ๘๐ กิโลเมตร และห่างจากอำเภอเกาะลันตา ประมาณ ๑๓ กิโลเมตร. เกาะกลางยกฐานะเมื่อวันที่ ๒๓ กุมภาพันธ์ ๒๕๔๐ ตามประกาศกิจจานุเบกษา เล่มที่ ๑๑๓ ตอนพิเศษ ๕๒ ง ลงวันที่ ๒๕ ธันวาคม ๒๕๓๙ โดยมีนายชวลิต สหสฤทัยพงศ์ กำนันตำบลเกาะกลาง เป็น

- ทิศเหนือ ติดต่อกับตำบลคลองยาง ฝั่งทะเลอันดามัน
- ทิศใต้ ติดต่อกับทะเลอันดามัน
- ทิศตะวันออก ติดต่อกับทะเลอันดามัน
- ทิศตะวันตก ติดต่อกับทะเลอันดามัน

๑.๒ ลักษณะภูมิประเทศ

พื้นที่ส่วนใหญ่เป็นที่ราบและเนินเขาสลับกัน มีลักษณะเป็นเกาะมีน้ำล้อมรอบ ส่วนใหญ่เป็นที่การเกษตร บางส่วนเป็นที่ราบลุ่ม ซึ่งเป็นพื้นที่ทำการเกษตรและเป็นที่อยู่อาศัย

๑.๓ ลักษณะภูมิอากาศ

ภูมิอากาศแบบมรสุมเขตร้อน ทำให้อุณหภูมิในแต่ละฤดูกาลไม่แตกต่างกันมากนัก ได้รับอิทธิพลจากลมมรสุมตะวันตกเฉียงใต้ในเดือนเมษายน ถึงเดือนกันยายน และมรสุมตะวันออกเฉียงเหนือในเดือนตุลาคม ถึงเดือนมีนาคม มีฝนตกชุก และมีเพียง ๒ ฤดู คือ ฤดูร้อน ตั้งแต่เดือนมกราคม ถึงเดือนพฤษภาคม และฤดูฝน ตั้งแต่เดือนมิถุนายน ถึงเดือนธันวาคม ปริมาณน้ำฝนเฉลี่ย ๑,๘๐๕ - ๒,๑๗๔ มิลลิเมตร / ปี

๑.๔ ลักษณะของดิน

ลักษณะของดินในพื้นที่เป็นดินร่วน ดินเหนียว พื้นราบเหมาะแก่การเพาะปลูกข้าว

๑.๕ ลักษณะของแหล่งน้ำ

ข้อมูลเกี่ยวกับแหล่งน้ำ

๑. บ่อบาดาล	จำนวน	๑๖	แห่ง	ประกอบด้วย
- หมู่ที่ ๑ บ้านราปู	จำนวน	๓	แห่ง	
- หมู่ที่ ๒ บ้านร่าหมาด	จำนวน	๑	แห่ง	
- หมู่ที่ ๔ บ้านคลองย่าหนัด	จำนวน	๓	แห่ง	
- หมู่ที่ ๕ บ้านลิกี	จำนวน	๒	แห่ง	
- หมู่ที่ ๖ บ้านนาทุ่งกลาง	จำนวน	๑	แห่ง	
- หมู่ที่ ๘ บ้านหัวหิน	จำนวน	๑	แห่ง	
- หมู่ที่ ๙ บ้านท่าคลอง	จำนวน	๒	แห่ง	
- หมู่ที่ ๑๐ บ้านขุนสมุทร	จำนวน	๑	แห่ง	

๒. ประปาหมู่บ้าน	จำนวน	๑๔	แห่ง	ประกอบด้วย
- หมู่ที่ ๑ บ้านรำปู	จำนวน		๓	แห่ง
- หมู่ที่ ๒ บ้านรำหามาด	จำนวน		๑	แห่ง
- หมู่ที่ ๓ บ้านปากคลอง	จำนวน		๑	แห่ง(น้ำเค็ม)
- หมู่ที่ ๔ บ้านคลองยาหนัด	จำนวน		๑	แห่ง
- หมู่ที่ ๕ บ้านลิกี	จำนวน		๑	แห่ง
- หมู่ที่ ๖ บ้านนาทุ่งกลาง	จำนวน		๒	แห่ง
- หมู่ที่ ๗ บ้านอ่าวทองกลาง	จำนวน		๒	แห่ง
- หมู่ที่ ๘ บ้านหัวหิน	จำนวน		๑	แห่ง
- หมู่ที่ ๙ บ้านท่าคลอง	จำนวน		๑	แห่ง(ไม่มีแหล่งน้ำดิบ)
- หมู่ที่ ๑๐ บ้านขุนสมุทร	จำนวน		๑	แห่ง
๓. บ่อน้ำตื้นสาธารณะ	จำนวน		๒๑	แห่ง ประกอบด้วย
- หมู่ที่ ๓ บ้านปากคลอง	จำนวน		๑	แห่ง
- หมู่ที่ ๔ บ้านคลองยาหนัด	จำนวน		๑	แห่ง
- หมู่ที่ ๘ บ้านหัวหิน	จำนวน		๑	แห่ง
- หมู่ที่ ๙ บ้านท่าคลอง	จำนวน		๘	แห่ง
- หมู่ที่ ๑๐ บ้านขุนสมุทร	จำนวน		๑๐	แห่ง
๔. สระน้ำ	จำนวน		๙	แห่ง ประกอบด้วย
- หมู่ที่ ๑ บ้านรำปู	จำนวน		๑	แห่ง
- หมู่ที่ ๒ บ้านรำหามาด	จำนวน		๑	แห่ง
- หมู่ที่ ๓ บ้านปากคลอง	จำนวน		๑	แห่ง
- หมู่ที่ ๔ บ้านคลองยาหนัด	จำนวน		๑	แห่ง
- หมู่ที่ ๖ บ้านนาทุ่งกลาง	จำนวน		๒	แห่ง
- หมู่ที่ ๗ บ้านอ่าวทองกลาง	จำนวน		๑	แห่ง
- หมู่ที่ ๘ บ้านหัวหิน	จำนวน		๑	แห่ง
- หมู่ที่ ๙ บ้านท่าคลอง	จำนวน		๑	แห่ง
(ไม่สามารถกักเก็บน้ำได้)				
- หมู่ที่ ๑๐บ้านขุนสมุทร	จำนวน		๑	แห่ง
๕. ประปาภูเขา	จำนวน		๑	แห่ง ประกอบด้วย
- หมู่ที่ ๗บ้านอ่าวทองกลาง	จำนวน		๑	แห่ง
๖. ฝ่ายตหน้า	จำนวน		๕	แห่ง ประกอบด้วย
- หมู่ที่ ๒ บ้านรำหามาด	จำนวน		๑	แห่ง
- หมู่ที่ ๖ บ้านนาทุ่งกลาง	จำนวน		๒	แห่ง
- หมู่ที่ ๔ บ้านคลองยาหนัด	จำนวน		๒	แห่ง

๑.๖ ลักษณะของไม้และป่าไม้

ในพื้นที่อยู่ในเขตป่าไม้เสื่อมโทรมบางส่วน ป่าชายเลน

๒.ด้านการเมืองการปกครอง

๒.๑ เขตการปกครอง

ตำบลเกาะกลางประกอบด้วยจำนวนหมู่บ้าน ๑๐ หมู่บ้าน

๒.๒ การเลือกตั้ง

การเลือกตั้งผู้บริหารและสมาชิกสภาองค์การบริหารส่วนตำบล ตามพระราชบัญญัติสภาตำบลและองค์การบริหารส่วนตำบล พ.ศ. ๒๕๓๗ และที่แก้ไขเพิ่มเติมถึงปัจจุบัน มีจำนวน ๑๐ หมู่บ้าน หากมีการเลือกตั้งในครั้งหน้า จะมี ผู้บริหารท้องถิ่น (นายกองค์การบริหารส่วนตำบล) จำนวน ๑ คน จะมีการเลือกตั้งสมาชิกสภาองค์การบริหารส่วนตำบล หมู่บ้านละ ๒ คน ๑๐ หมู่บ้าน รวมเป็น ๒๐ คน

๓.ประชากร

๓.๑ ข้อมูลเกี่ยวกับจำนวนประชากร

ประชากรทั้งสิ้น จำนวน ๘,๕๖๕ คน แยกเป็นชาย ๔,๓๒๕ คน หญิง ๔,๒๔๐ คน มีความหนาแน่นเฉลี่ย ๑๖๐.๖๓ คนต่อตารางกิโลเมตร

หมู่ที่	หมู่บ้าน	ประชากร		รวม (คน)	หลังคาเรือน
		ชาย (คน)	หญิง (คน)		
๑	ร่าปู	๕๑๗	๔๙๘	๑,๐๑๕	๓๑๑
๒	ร่าหมาด	๕๓๒	๕๕๕	๑,๐๘๗	๒๘๕
๓	ปากคลอง	๑๓๗	๑๓๙	๒๗๖	๑๑๙
๔	คลองยาหนด	๗๑๕	๖๙๓	๑,๔๐๘	๔๐๕
๕	ลิกี้	๕๓๘	๕๒๕	๑,๐๖๓	๒๕๗
๖	นาทุ่งกลาง	๖๖๖	๖๓๗	๑,๓๐๓	๓๗๐
๗	อ่าวทองกลาง	๑๒๙	๑๒๗	๒๕๖	๙๐
๘	หัวหิน	๕๖๒	๕๕๑	๑,๑๑๓	๒๘๒
๙	ท่าคลอง	๒๒๐	๒๐๕	๔๒๕	๑๑๑
๑๐	ขุนสมุทร	๓๐๙	๓๑๐	๖๑๙	๑๖๗
	รวม	๔,๓๒๕	๔,๒๔๐	๘,๕๖๕	๒,๓๙๗

๓.๒ ช่วงอายุและจำนวนประชากร

ประชากรส่วนใหญ่อยู่ในวัยทำงาน ๓๕ - ๕๕ ปี

๔.สภาพทางสังคม

๔.๑ การศึกษา

มีสถานศึกษาทั้งในระบบและนอกระบบ จำนวน ๒๘ แห่ง เป็นโรงเรียนรัฐบาล ๖ แห่ง ศูนย์พัฒนาเด็กเล็ก ๒ แห่ง โรงเรียนสอนศาสนา ๑๒ แห่ง สังกัดสมาคมครูสัมพันธ์ ที่อ่านหนังสือประจำหมู่บ้าน ๘ แห่ง กศน. ๑ แห่ง

โรงเรียนประถมศึกษา

ที่	สถานศึกษา	จำนวนนักเรียน (คน)					จำนวนครู	จำนวนครู:นักเรียน
		เด็กก่อนประถม	ป.๑-ป.๔	ป.๕-ป.๖	ม.๑-ม.๓	รวม		
๑	โรงเรียนบ้านรำปู	๖๘	๑๑๕	๖๖	๕๒	๓๐๑	๑๘	๑:๑๘
๒	โรงเรียนบ้านรำหมาด	๕๐	๘๓	๕๓	-	๑๘๖	๑๐	๑:๑๗
๓	โรงเรียนบ้านปากคลอง	๕	๑๑	๖	-	๒๑	๔	๑:๘
๔	โรงเรียนบ้านคลองยาหนัด	๒๐	๘๙	๒๖	-	๑๓๕	๑๑	๑:๑๕
๕	โรงเรียนบ้านลิเก้	๒๘	๗๑	๔๐	-	๑๓๙	๑๐	๑:๑๖
๖	โรงเรียนบ้านนาทุ่งกลาง	๕๑	๑๒๗	๖๐	-	๒๓๘	๑๑	๑:๒๑
รวม		๒๒๒	๔๙๖	๒๓๗	๕๒	๑,๐๒๐	๖๗	๑:๑๗

ศูนย์พัฒนาเด็กเล็กก่อนวัยเรียน

ที่	ชื่อศูนย์พัฒนาเด็กเล็ก	จำนวนนักเรียน	ที่ตั้ง
๑	ศูนย์พัฒนาเด็กเล็กบ้านรำปู	๑๘๐	หมู่ที่ ๑ บ้านรำปู
๒	ศูนย์พัฒนาเด็กเล็กบ้านท่าคลอง	๘๐	หมู่ที่ ๙ บ้านท่าคลอง

โรงเรียนสอนศาสนา

ที่	ชื่อโรงเรียนสอนศาสนา	จำนวนนักเรียน	ที่ตั้ง
๑	ศูนย์อบรมศาสนาอิสลามและจริยธรรมบ้านรำปู	๗๙	หมู่ที่ ๑ บ้านรำปู
๒	ศูนย์อบรมศาสนาอิสลามและจริยธรรมบ้านรำหมาด	๑๑๓	หมู่ที่ ๒ บ้านรำหมาด
๓	ศูนย์อบรมศาสนาอิสลามและจริยธรรมปากคลอง	๓๓	หมู่ที่ ๓ ปากคลอง
๔	ศูนย์อบรมศาสนาอิสลามและจริยธรรมคลองยาหนัด	๘๓	หมู่ที่ ๔ บ้านคลองยาหนัด
๕	ศูนย์อบรมศาสนาอิสลามและจริยธรรมมิฟตาสูซอละห์	๕๑	หมู่ที่ ๔ บ้านคลองยาหนัด
๖	ศูนย์อบรมศาสนาอิสลามและจริยธรรมบ้านลิเก้	๕๓	หมู่ที่ ๕ บ้านลิเก้
๗	ศูนย์อบรมศาสนาอิสลามและจริยธรรมดารุสลาม	๘๕	หมู่ที่ ๖ บ้านนาทุ่งกลาง
๘	ศูนย์อบรมศาสนาอิสลามและจริยธรรมอ่าวบุนไต่ด	๕๖	หมู่ที่ ๖ บ้านนาทุ่งกลาง
๙	ศูนย์อบรมศาสนาอิสลามและจริยธรรมบ้านอ่าวทองกลาง	๕๓	หมู่ที่ ๗ บ้านอ่าวทองกลาง
๑๐	ศูนย์อบรมศาสนาอิสลามและจริยธรรมดารุซซุนนะฮ์	๕๖	หมู่ที่ ๘ บ้านหัวหิน
๑๑	ศูนย์อบรมศาสนาอิสลามและจริยธรรมซอลาฮุดดีน	๕๗	หมู่ที่ ๙ ท่าคลอง
๑๒	ศูนย์อบรมศาสนาอิสลามและจริยธรรมอัดดีนุนนาซีห๊ะ	๕๓	หมู่ที่ ๑๐ บ้านขุนสมุทร

ในพื้นที่มีการศึกษานอกระบบ(กศน.อำเภอเกาะลันตา) ๑ แห่ง

๔.๒ สาธารณสุข

โรงพยาบาลส่งเสริมสุขภาพตำบล ๓ แห่ง ได้แก่

ที่	สถานีนามัย	หัวหน้าสถานีนามัย	ประชากร	รับผิดชอบพื้นที่
๑	โรงพยาบาลส่งเสริมสุขภาพตำบลบ้านราปู	นางบุญศรี หาญทะเล	๔,๒๒๗	หมู่ที่ ๑,๒,๔,๘
๒	โรงพยาบาลส่งเสริมสุขภาพตำบลบ้านปากคลอง	นายบุญธรรม หลีรักษา	๑,๗๗๕	หมู่ที่ ๓,๕,๑๐
๓	โรงพยาบาลส่งเสริมสุขภาพตำบลบ้านนาทุ่งกลาง	นายเจริญศักดิ์ โสพล	๑,๗๓๐	หมู่ที่ ๖,๗,๙

ศูนย์สาธารณสุขมูลฐานชุมชน ๑๐ แห่ง

๔.๓ อาชญากรรมพื้นที่ตำบลเกาะกลางมีการก่ออาชญากรรมในพื้นที่บ้างเล็กน้อย แต่ส่วนใหญ่เป็นการลักเล็กขโมยน้อย ซึ่งมีหน่วยงานและระบบป้องกันในพื้นที่ดังนี้

- สถานีตำรวจภูธรเกาะกลาง

๔.๔ ยาเสพติด

การประเมินสถานการณ์ปัญหาเสพติด ปัญหาเสพติดมีส่วนเกี่ยวข้องโดยตรงกับปัญหาเศรษฐกิจ ปัญหาความยากจน ปัญหาการว่างงาน ปัญหาทางด้านสังคม ฯลฯ มากยิ่งขึ้น ซึ่งถ้าหากไม่สามารถบูรณาการแก้ไขปัญหาระหว่างงานป้องกันและแก้ไขปัญหายาเสพติดกับการแก้ไขปัญหาค้นหาได้อย่างมีประสิทธิภาพแล้ว ก็จะเป็นการยากที่จะแก้ไขปัญหาดังกล่าวได้อย่างยั่งยืน แนวโน้มที่เพิ่มขึ้นของปัญหา ยาเสพติดมีส่วนโดยตรงที่จะทำให้เกิดการแพร่ระบาดในหมู่บ้าน/ชุมชนก็จะมีมากขึ้นตามไปด้วย ประกอบกับความเจริญก้าวหน้าของเทคโนโลยีการสื่อสารจะทำให้เกิดการลอกเลียนแบบพฤติกรรม หรือเป็นช่องทาง ติดต่อสื่อสารระหว่างผู้เสพยาเสพติด ผู้ค้ายาเสพติด และกลุ่มเสี่ยงโดยเฉพาะกลุ่มเยาวชนได้มากขึ้นอันเป็นผลให้เกิดการขยายตัวของปัญหายาเสพติดอย่างสลับซับซ้อนมากกว่าปัจจุบัน

- ในการจัดทำแผนปฏิบัติการป้องกันและแก้ไขปัญหายาเสพติดขององค์กรปกครองส่วนท้องถิ่น จะต้องตระหนักถึงความสอดคล้องกับนโยบาย และยุทธศาสตร์การป้องกันและแก้ไขปัญหายาเสพติดระดับต่างๆ ได้แก่ แผนพัฒนาเศรษฐกิจและสังคมแห่งชาติ, นโยบายของรัฐบาล, แผนการบริหารราชการแผ่นดิน Roadmap การเฝ้าระวังและสร้างความยั่งยืนในการเอาชนะยาเสพติด มาตรการการปฏิบัติของศูนย์อำนวยการป้องกันและปราบปรามยาเสพติด (ศอ.ปส.) และการบูรณาการขับเคลื่อนการป้องกันและแก้ไขปัญหายาเสพติด

๔.๕ การสังคมสงเคราะห์ พื้นที่ตำบลเกาะกลางมีการจ่ายเบี้ยยังชีพ จัดกิจกรรมส่งเสริมอาชีพ และดูแลสังคมสงเคราะห์ ผู้สูงอายุ คนพิการ เด็กแรกเกิด ผู้ยากไร้ และผู้ป่วยเอดส์ในพื้นที่ ซึ่งมีจำนวนดังนี้

- ผู้สูงอายุ ๑,๐๔๑ คน
- ผู้พิการ ๒๔๒ คน
- ผู้ป่วยเอดส์ ๓ คน

๕.ระบบบริการพื้นฐาน

๕.๑ การคมนาคมขนส่ง การคมนาคมขององค์การบริหารส่วนตำบลเกาะกลาง จากจังหวัดกระบี่เดินทาง โดยรถยนต์ตามทางหลวงหมายเลข ๔ ทางแยกเข้าจังหวัดกระบี่ ก.ม.๖๔-๑๒๘ เลี้ยวขวาไปตามทางหลวงหมายเลข ๔๒๐๖ ตอนห้วยน้ำขาว-เกาะกลางระยะทางยาว ๒๗ กิโลเมตร

ประเภทถนน	จำนวน (สาย)
ถนนลูกรัง	๓๑
ถนนลาดยาง	๑๒
ถนนคอนกรีต	๑๖
รวม	๕๙

๕.๒ การไฟฟ้า

มีไฟฟ้าใช้ครบทุกครัวเรือนในเขตตำบล (บางส่วนใช้มิเตอร์ไฟฟ้าร่วมกัน)

๕.๓ การประปา

มีระบบประปาบาดาลหมู่บ้าน จำนวน ๑๐ หมู่บ้าน ได้แก่ หมู่ที่ ๑-๑๐

๕.๔ โทรศัพท์

มีโทรศัพท์พื้นฐานและโทรศัพท์มือถือครอบคลุมทั้งตำบล

๕.๕ ไปรษณีย์หรือการสื่อสารหรือการขนส่ง และวัสดุ ครุภัณฑ์

ที่ทำการไปรษณีย์ย่อย จำนวน ๑ แห่ง

๖.ระบบเศรษฐกิจ

๖.๑ การเกษตร

ราษฎรส่วนใหญ่ประมาณร้อยละ ๘๐ ประกอบอาชีพทำการเกษตรกรรมได้แก่ทำนา ปลูกข้าว สวนยางพารา สวนปาล์ม ส่วนที่เหลือประกอบอาชีพส่วนตัวและรับจ้าง

๖.๒ การประมง

ตำบลเกาะกลาง มีการประมงที่ขึ้นชื่อคือ บ่อเลี้ยงกุ้ง การเลี้ยงปลาในกระชัง ตั้งอยู่ที่ หมู่ที่ ๑๐,๗ ตำบลเกาะกลาง อำเภอเกาะลันตา จังหวัดกระบี่

๖.๓ การปศุสัตว์

ตำบลเกาะกลาง มีการปศุสัตว์ คือ การเลี้ยงแพะ และการเลี้ยงไก่ ในทุกหมู่บ้านของตำบลเกาะกลาง อำเภอเกาะลันตา จังหวัดกระบี่

๖.๔ การบริการ

มีปั้มน้ำมัน จำนวน ๑ แห่ง

มีร้านบริการทำผม เสริมสวย พื้นที่ หมู่ที่ ๑-๘

มีโฮมเสตย์ในพื้นที่ จำนวน ๓ แห่ง

๖.๕ การท่องเที่ยว

-ชายหาดทุ่งทะเล ชายหาดอ่าวจำวอฐู เขาร่าปู

๖.๖ อุตสาหกรรม

ตำบลเกาะกลาง อำเภอเกาะลันตา จังหวัดกระบี่ จังหวัดกระบี่ ไม่มีอุตสาหกรรมในพื้นที่

๖.๗ การพาณิชย์และกลุ่มอาชีพ

หน่วยธุรกิจ

- สถานีบริการน้ำมันเชื้อเพลิง	จำนวน	๒	แห่ง
- ร้านค้าปลีก	จำนวน	๗๖	แห่ง
- ร้านอาหาร	จำนวน	๗	แห่ง
- อู่ซ่อมรถ	จำนวน	๗	แห่ง
- บ้านเช่า	จำนวน	๕	แห่ง
- ทำเทียบแพขนานยนต์	จำนวน	๑	แห่ง
- ร้านวัสดุก่อสร้าง	จำนวน	๓	แห่ง
- ร้านซ่อมเครื่องใช้ไฟฟ้า	จำนวน	๑	แห่ง
- แท่นชั่งน้ำหนัก	จำนวน	๑	แห่ง
- สถานีรับส่งสัญญาณโทรศัพท์	จำนวน	๖	แห่ง

๖.๘ แรงงาน

ราษฎรส่วนใหญ่ประมาณร้อยละ ๘๐ ประกอบอาชีพทำการเกษตรกรรมได้แก่ทำนา ปลูกข้าว สวนยางพารา สวนปาล์มน้ำมัน ที่เหลือประกอบอาชีพส่วนตัวและรับจ้าง

๗. ศาสนา ประเพณี วัฒนธรรม

๗.๑ การนับถือศาสนา

ประชาชนส่วนใหญ่นับถือศาสนาอิสลาม ประมาณ ๙๖% ส่วนที่เหลือนับถือศาสนาพุทธ โดยมีข้อมูล ศาสนสถาน ดังนี้

- มัสยิด มีจำนวน ๑๒ มัสยิด

๗.๒ ประเพณีและงานประจำปี

พื้นที่ตำบลเกาะกลางมีประเพณีและวัฒนธรรมหลากหลาย ดังนี้

- มีวันฮารีรายอ ๒ ครั้ง คือ อีดิลฟตรี ตรงกับวันขึ้น ๑ ค่ำ เดือนเซาวาล ซึ่งเปนเดือน ๑๐ ตาม ปฏิทินอิสลาม คือ วันออกบวช และ อีดิลอัฎฮา ตรงกับวันที่ ๑๐ เดือน ชุลฮิจญะ หรือตรงกับ เดือน ๑๒ ของปฏิทินอิสลาม ซึ่งเปนการฉลองวันออกฮัจญ์ซึ่งในวันดังกล่าวชาวมุสลิมจะไป เยี่ยมเยียนพ่อแม่ ญาติพี่น้อง เพื่อนบ้าน เพื่ออภัยต่อกัน ในสิ่งที่ผ่านมา โดยในวันอีดิลฟตรี มุสลิมทุกคนจะต้องจ่าย ซะกาตฟตเราะหะ

- พิธีการเขาสุนัขทอมู ซึ่งเปนประเพณีและสอดคล้องกับบทบัญญัติของศาสนาอิสลามที่มุสลิมผู้นับถือศาสนาอิสลามที่เปนผู้ชายทุกคนต้องปฏิบัติเมื่อถึงวัยที่เหมาะสม โดยการขลิบปลายหนังหุ้มอวัยวะเพศ ซึ่งพิธีการนี้ได้กระทำกันมาหลายชั่วอายุคนแล้ว โดยนัยหมายเยาวชนที่อยู่ในวัยเหมาะสมคือ ก่อนเขาสุนัขทอมู มาทำพิธีพร้อมๆกันเปนหมู่คณะ มีการอวยพร สร้างขวัญและกำลังใจ ก่อนทำพิธี

- งานเมาวลิดประจำตำบลเกาะกลาง เปนการจัดกิจกรรมเพื่อรำลึกถึงหลักธรรมคำสอนของ พระศาสดามูฮัมหมัด

- วันแหงครอบครัวคุรุสัมพันธ์ หน่วยสอบคุรุสัมพันธ์ที่ ๔๙
- การละเล่นพื้นเมือง ไตแกรองเง็งและเพลงตันหยง

๗.๓ ภูมิปัญญาท้องถิ่น ภาษาถิ่น

พื้นที่ตำบลเกาะกลางมีภูมิปัญญาท้องถิ่นที่เกี่ยวข้องกับชีวิตประจำวัน ของคนในท้องถิ่นมากมายหลากหลาย ดังนี้

- การต่อเรือประมง (สร้างเรือจากไม้ในท้องถิ่น)
- การสร้างอุปกรณ์จับปลาจากวัสดุในท้องถิ่น เช่น ไซรูปแบบต่างๆ
- การทำขนมจากวัสดุในท้องถิ่น เช่น ขนมต้ม ขนมจาก
- การทำเครื่องจักรสารจากเตาเผาหินสำหรับใช้ในครัวเรือน
- การทำไม้กวาดดอกหญ้าจากหญ้าในท้องถิ่น
- การเย็บใบจากทำหลังคา
- การแปรรูปอาหารทะเลแบบพื้นบ้าน เช่น ทำกะป ทำปลาเค็ม ทำปลาแดดเดียว
- ภาษาถิ่น ส่วนใหญ่จะใช้ภาษาใต้

๗.๔ สินค้าพื้นเมืองและของที่ระลึก

สินค้าพื้นเมืองและของที่ระลึกที่โดดเด่น คือ กาแฟโบราณบ้านร่าหมาด

๘.ทรัพยากรธรรมชาติ

๘.๑ น้ำ

แหล่งน้ำธรรมชาติ

ลำห้วย , ลำน้ำ	๓	สาย	บึง , หนองน้ำ	๑	แห่ง
ลำเหมือง	๒	สาย	อ่างเก็บน้ำ	๑	แห่ง

แหล่งน้ำที่สร้างขึ้น

ที่	ประเภทแหล่งน้ำ	จำนวน (แห่ง)
๑	บ่อบาดาล	๑๕
๒	บ่อน้ำตื้นสาธารณะ	๗
๓	สระน้ำ	๖
๔	ประปาภูเขา	๒
๕	ฝายทดน้ำ	๑
๖	คู คลอง	๑

๘.๒ ป่าไม้พื้นที่ตำบลเกาะกลางเป็นพื้นที่ที่มีความหลากหลายทางด้านทรัพยากรป่าไม้ ซึ่งมีทั้งป่าสงวน ป่าสมบูรณ์ ป่าชายเลน ไร่ละเอียดป่าไม้ ดังนี้

- ป่าชายเลน อยู่ทางฝั่งตะวันออกและทางฝั่งตะวันตกของพื้นที่ตำบลเกาะกลาง
- ป่าแนวเขต ป่าสงวนแห่งชาติ

๘.๓ ภูเขา

พื้นที่ส่วนใหญ่เป็นที่ราบและเนินเขาสลับกัน มีลักษณะเป็นเกาะมีน้ำล้อมรอบ

๘.๔ ทรัพยากรธรรมชาติที่สำคัญขององค์กรปกครองส่วนท้องถิ่น

คุณภาพของทรัพยากรธรรมชาติ พื้นที่ตำบลเกาะกลางมีความหลากหลายทางด้านทรัพยากรธรรมชาติ ทั้งทางบกและทางน้ำ ซึ่งนับว่าเป็นความอุดมสมบูรณ์ควรค่าแก่การอนุรักษ์เพราะด้วยทรัพยากรธรรมชาติเหล่านี้ ทั้งภูเขาป่าไม้ ใต้ทะเล หาดทราย และป่าชายเลน รวมกันเป็นเสน่ห์ ให้ตำบลเกาะกลาง

๙.อื่น ๆ เศรษฐกิจพอเพียงท้องถิ่น (ด้านการเกษตรและแหล่งน้ำ)

๙.๑ ข้อมูลพื้นฐานของหมู่บ้านหรือชุมชน

มีจำนวน ๑๐ หมู่บ้าน มีพื้นที่ทั้งหมดประมาณ ๑๐๐.๐๑ กิโลเมตร หรือประมาณ ๖๒,๕๐๗.๕๐ ไร่ แยกเป็นดังนี้

- พื้นที่ทำการเกษตร ๒๑,๕๖๕ ไร่ คิดเป็นร้อยละ ๓๔.๕๐
- พื้นที่ป่าไม้ ๑๓,๒๕๐ ไร่ คิดเป็นร้อยละ ๒๑.๒๐
- พื้นที่ป่าชายเลน ๑๑,๐๗๒ ไร่ คิดเป็นร้อยละ ๑๗.๗๑
- พื้นที่อื่น ๆ ๑๖,๖๒๐ ไร่ คิดเป็นร้อยละ ๒๖.๕๙

๙.๒ ข้อมูลด้านการเกษตร

ประเภทของการทำการเกษตร		จำนวน	ผลผลิตเฉลี่ย (กก./ไร่)	ต้นทุนการผลิตเฉลี่ย (บาท/ไร่)	ราคาขายโดยเฉลี่ย (บาท/ไร่)
๒.๑) ทำนา	<input type="checkbox"/> ในเขตชลประทานคร้าวเรือนไร่กก./ไร่บาท/ไร่บาท/ไร่
	<input type="checkbox"/> นอกเขตชลประทานคร้าวเรือนไร่กก./ไร่บาท/ไร่บาท/ไร่
๒.๒) ทำสวน	สวน.....ยางพารา	..๗๙๘..คร้าวเรือน ..๘.๖๐๑.....ไร่	..๓๐๐.....กก./ไร่	..๕,๑๐๐.....บาท/ไร่	..๑๐,๕๐๐.....บาท/ไร่
	สวน.....ปาล์มน้ำมัน	..๓๕๔..คร้าวเรือน ..๗.๓๒๙.....ไร่	..๓,๐๐๐.....กก./ไร่๖,๐๐๐.....บาท/ไร่	..๙,๐๐๐.....บาท/ไร่
	สวน.....คร้าวเรือนไร่กก./ไร่บาท/ไร่บาท/ไร่
๒.๓) ทำไร่	<input type="checkbox"/> ไร่อ้อยคร้าวเรือนไร่กก./ไร่บาท/ไร่บาท/ไร่
	<input type="checkbox"/> ไร่ข้าวโพดคร้าวเรือนไร่กก./ไร่บาท/ไร่บาท/ไร่
	<input type="checkbox"/> ไร่มันสำปะหลังคร้าวเรือนไร่กก./ไร่บาท/ไร่บาท/ไร่
	<input type="checkbox"/> อื่นๆ โปรดระบุคร้าวเรือนไร่กก./ไร่บาท/ไร่บาท/ไร่
๒.๔) อื่นๆ	<input type="checkbox"/> อื่นๆ โปรดระบุคร้าวเรือนไร่กก./ไร่บาท/ไร่บาท/ไร่

๙.๓ ข้อมูลด้านแหล่งน้ำการเกษตร

แหล่งน้ำ ทางการเกษตร	ความเพียงพอของปริมาณน้ำฝนที่ใช้ในการทำการเกษตร		ปริมาณน้ำฝนที่ตกโดยเฉลี่ยในปีที่ผ่านมา (มิลลิเมตร) กรณีที่ทราบโปรตรระบุ			
	เพียงพอ	ไม่เพียงพอ				
๓.๑) ปริมาณน้ำฝน		✓				
แหล่งน้ำ ทางการเกษตร	ลำดับ ความสำคัญ	ความเพียงพอของน้ำเพื่อการเกษตร ตลอดทั้งปี		การเข้าถึงแหล่งน้ำการเกษตร		
		เพียงพอ	ไม่เพียงพอ	ทั่วถึง	ไม่ทั่วถึง	ร้อยละของ ครัวเรือนที่เข้าถึงฯ
๓.๒) แหล่งน้ำธรรมชาติ						
<input type="checkbox"/> ๑. แม่น้ำ	-	-	-	-	-	-
<input checked="" type="checkbox"/> ๒. ห้วย/ลำธาร	-	-	✓	-	✓	๒
<input checked="" type="checkbox"/> ๓. คลอง	-	-	✓	-	✓	๑
<input type="checkbox"/> ๔. หนองน้ำ/บึง	-	-	-	-	-	-
<input type="checkbox"/> ๕. น้ำตก	-	-	-	-	-	-
<input type="checkbox"/> ๖. อื่นๆ(โปรดระบุ) ๖.๑) ๖.๒)	-	-	-	-	-	-
๓.๓) แหล่งน้ำที่มนุษย์สร้างขึ้น						
<input type="checkbox"/> ๑. แก้มลิง	-	-	-	-	-	-
<input checked="" type="checkbox"/> ๒. อ่างเก็บน้ำ	๒	-	✓	-	✓	๑
<input type="checkbox"/> ๓. ฝาย	-	-	-	-	-	-
<input checked="" type="checkbox"/> ๔. สระ	๑	-	✓	-	✓	๕๐
<input type="checkbox"/> ๕. คลองชลประทาน	-	-	-	-	-	-
<input type="checkbox"/> ๖. อื่นๆ(โปรดระบุ) ๖.๑) ๖.๒)	-	-	-	-	-	-

๙.๔ ข้อมูลด้านแหล่งน้ำกิน น้ำใช้ (หรือน้ำเพื่อการอุปโภค บริโภค)

หมู่ที่	บ้าน	ปริมาณแหล่งน้ำ		
		เพียงพอ	ไม่เพียงพอ	หมายเหตุ
๑	บ้านรำปู	✓		
๒	บ้านรำหมาด	✓		
๓	บ้านปากคลอง	✓		
๔	บ้านคลองย่านัด	✓		
๕	บ้านลิกี	✓		
๖	บ้านนาทุ่งกลาง	✓		
๗	บ้านอ่าวทองกลาง	✓		
๘	บ้านหัวหิน	✓		
๙	บ้านท่าคลอง	✓		
๑๐	บ้านขุนสมุทร	✓		

ส่วนที่ ๒

ยุทธศาสตร์เพื่อการพัฒนา

ส่วนที่ ๒ ยุทธศาสตร์เพื่อการพัฒนา

๑. แผนยุทธศาสตร์ชาติ ๒๐ ปี

การจัดทำแผนพัฒนาท้องถิ่นจะต้องมีความสัมพันธ์ระหว่างแผนยุทธศาสตร์ชาติ เพื่อขับเคลื่อนการพัฒนาประเทศไปสู่ความมั่นคง มั่งคั่ง และยั่งยืน โดยแผนยุทธศาสตร์ชาติ ๒๐ ปี ของประเทศไทยกำลังอยู่ระหว่างการการเสนอร่างกรอบยุทธศาสตร์ชาติต่อที่ประชุมคณะกรรมการจัดทำยุทธศาสตร์ชาติ ซึ่งขณะนี้อยู่ระหว่างการดำเนินการปรับปรุงร่างกรอบยุทธศาสตร์ชาติตามมิติที่ประชุมคณะกรรมการจัดทำร่างยุทธศาสตร์ชาติ โดยร่างกรอบยุทธศาสตร์ชาติ ๒๐ ปี (พ.ศ. ๒๕๖๐ – ๒๕๗๙) สรุปย่อได้ ดังนี้

ยุทธศาสตร์ชาติ : กรอบการพัฒนาระยะยาว

เพื่อให้บรรลุวิสัยทัศน์
“ประเทศมีความมั่นคง มั่งคั่ง ยั่งยืน เป็นประเทศพัฒนาแล้ว
ด้วยการพัฒนาตามปรัชญาของเศรษฐกิจพอเพียง”
 นำไปสู่การพัฒนาให้คนไทยมีความสุข
 และตอบสนองต่อการบรรลุ
 ซึ่งผลประโยชน์แห่งชาติ ในการที่จะพัฒนาคุณภาพชีวิต
 สร้างรายได้ระดับสูงเป็นประเทศพัฒนาแล้ว และสร้าง
 ความสุขของคนไทย **สังคมมีความมั่นคง เสมอภาคและ**
เป็นธรรม ประเทศสามารถแข่งขันได้ในระบบเศรษฐกิจ



ความเชื่อมโยงของยุทธศาสตร์ชาติกับแผนในระดับต่างๆ



๑.๑.๑ ความเป็นมา

คณะรัฐมนตรีได้มีมติเมื่อวันที่ ๓๐ มิถุนายน ๒๕๕๘ เห็นชอบให้มีการจัดตั้งคณะกรรมการจัดทำยุทธศาสตร์ชาติ มีอำนาจหน้าที่ในการจัดทำร่างยุทธศาสตร์ชาติระยะ ๒๐ ปี เพื่อใช้ในการขับเคลื่อนการพัฒนาประเทศสู่ความมั่นคง มั่งคั่ง และยั่งยืน และให้เสนอร่างยุทธศาสตร์ชาติระยะ ๒๐ ปี ให้คณะรัฐมนตรีพิจารณาให้ความเห็นชอบเพื่อใช้เป็นกรอบในการดำเนินงานในระยะที่ ๒ ของรัฐบาล (ปี ๒๕๕๘ - ๒๕๕๙) และกรอบการปฏิรูปในระยะที่ ๓ (ปี ๒๕๖๐ เป็นต้นไป) คณะกรรมการจัดทำยุทธศาสตร์ชาติได้แต่งตั้งคณะอนุกรรมการ ๒ คณะ ได้แก่ (๑) คณะอนุกรรมการจัดทำยุทธศาสตร์และกรอบการปฏิรูป เพื่อจัดทำร่างกรอบยุทธศาสตร์ชาติระยะ ๒๐ ปี และ (๒) คณะอนุกรรมการจัดทำแผนปฏิบัติการตามแนวทางการปฏิรูปประเทศเพื่อจัดทำร่างแผนปฏิบัติการตามแนวทางการปฏิรูปประเทศ (Roadmap) ภายใต้ยุทธศาสตร์ชาติระยะ ๒๐ ปี

๑.๑.๒ วิสัยทัศน์

วิสัยทัศน์ “ประเทศไทยมีความมั่นคง มั่งคั่ง ยั่งยืน เป็นประเทศพัฒนาแล้ว ด้วยการพัฒนาตามหลักปรัชญาของเศรษฐกิจพอเพียง” หรือเป็นคติพจน์ประจำชาติว่า “มั่นคง มั่งคั่ง ยั่งยืน” ทั้งนี้วิสัยทัศน์ดังกล่าวจะต้องสนองต่อผลประโยชน์แห่งชาติ อันได้แก่ การมีเอกราช อธิปไตย และบูรณภาพแห่งเขตอำนาจรัฐ การดำรงอยู่อย่างมั่นคง ยั่งยืนของสถาบันหลักของชาติ การดำรงอยู่อย่างมั่นคงของชาติและประชาชนจากภัยคุกคามทุกรูปแบบ การอยู่ร่วมกันในชาติอย่างสันติสุขเป็นปึกแผ่นมีความมั่นคงทางสังคมท่ามกลางพหุสังคมและการมีเกียรติและศักดิ์ศรีของความเป็นมนุษย์ ความเจริญเติบโตของชาติความเป็นธรรมและความอยู่ดีมีสุขของประชาชน ความยั่งยืนของฐานทรัพยากรธรรมชาติสิ่งแวดล้อม ความมั่นคงทางพลังงานและอาหารความสามารถในการรักษาผลประโยชน์ของชาติภายใต้การเปลี่ยนแปลงของสภาวะแวดล้อมระหว่างประเทศและการอยู่ร่วมกันอย่างสันติประสานสอดคล้องกัน ด้านความมั่นคงในประชาคมอาเซียนและประชาคมโลกอย่างมีเกียรติและศักดิ์ศรีไม่เป็นภาระของโลกและสามารถเกื้อกูลประเทศที่มีศักยภาพทางเศรษฐกิจที่ด้อยกว่า

วิสัยทัศน์ : “ประเทศไทยมีความมั่นคง มั่งคั่ง ยั่งยืน เป็นประเทศพัฒนาแล้ว ด้วยการพัฒนาตามปรัชญาของเศรษฐกิจพอเพียง”



ความมั่นคง

- การมีความมั่นคงปลอดภัย จากภัยและการเปลี่ยนแปลงทั้งภายในประเทศและภายนอกประเทศในทุกระดับ ทั้งระดับประเทศ สังคม ชุมชน ครัวเรือน และปัจเจกบุคคล และมีความมั่นคงในทุกมิติ ทั้งมิติ เศรษฐกิจ สังคม สิ่งแวดล้อม และการเมือง
- ประเทศ มีความมั่นคงในเอกราชและอธิปไตย มีสถาบันชาติ ศาสนา พระมหากษัตริย์ที่เข้มแข็งเป็นศูนย์กลางและเป็นที่ยึดเหนี่ยวจิตใจของประชาชน ระบบการเมืองที่มั่นคงเป็นสากลที่นำไปสู่การบริหารประเทศที่ต่อเนื่องและโปร่งใสตามหลักธรรมาภิบาล
- สังคม มีความปรองดองและความสามัคคี สามารถผนึกกำลังเพื่อพัฒนาประเทศ ชุมชน มีความเข้มแข็ง ครอบครัว มีความอบอุ่น
- ประชาชน มีความมั่นคงในชีวิต มีงานและรายได้ที่มั่นคงพอเพียงกับการดำรงชีวิต มีที่อยู่อาศัยและความปลอดภัยในชีวิตทรัพย์สิน
- ฐานทรัพยากรและสิ่งแวดล้อม มีความมั่นคงของอาหาร พลังงาน และน้ำ



ความมั่งคั่ง

- ประเทศไทยมีการขยายตัวของเศรษฐกิจอย่างต่อเนื่อง ยกเว้นเป็นประเทศในกลุ่มประเทศรายได้สูงความเหลื่อมล้ำของการพัฒนาลดลง ประชากรได้รับผลประโยชน์จากการพัฒนาอย่างเท่าเทียมมากขึ้น
- เศรษฐกิจมีความสามารถในการแข่งขันสูง สามารถสร้างรายได้ทั้งจากภายในและภายนอกประเทศ สร้างฐานเศรษฐกิจและสังคมแห่งอนาคต และเป็นจุดสำคัญของการเชื่อมโยงในภูมิภาคทั้งการคมนาคมขนส่ง การผลิต การค้า การลงทุน และการทำธุรกิจ มีบทบาทสำคัญในระดับภูมิภาคและระดับโลก เกิดสายสัมพันธ์ทางเศรษฐกิจและการค้าอย่างมีพลัง
- ความสมบูรณ์ในทุนที่จะสามารถสร้างการพัฒนาต่อเนื่อง ได้แก่ ทุนมนุษย์ ทุนทางปัญญา ทุนทางการเงิน ทุนที่เป็นเครื่องมือเครื่องจักร ทุนทางสังคม และทุนทรัพยากรธรรมชาติและสิ่งแวดล้อม



ความยั่งยืน

- การพัฒนาที่สามารถสร้างความเจริญ รายได้ และคุณภาพชีวิตของประชาชนให้เพิ่มขึ้นอย่างต่อเนื่อง ซึ่งเป็นการเจริญเติบโตของเศรษฐกิจที่ไม่ใช้ทรัพยากรธรรมชาติเกินพอดี ไม่สร้างภาระต่อสิ่งแวดล้อมจนเกินความสามารถในการรองรับและเยียวยาของระบบนิเวศน์
- การผลิตและการบริโภคเป็นมิตรกับสิ่งแวดล้อม และสอดคล้องกับกฎระเบียบของประชาคมโลกซึ่งเป็นที่ยอมรับร่วมกัน ความอุดมสมบูรณ์ของทรัพยากรธรรมชาติและสิ่งแวดล้อมมีคุณภาพดีขึ้น คนมีความรับผิดชอบต่อสังคม มีความเอื้ออาทร เสียสละเพื่อผลประโยชน์ส่วนรวม
- มุ่งประโยชน์ส่วนรวมอย่างยั่งยืน ให้ความสำคัญกับการมีส่วนร่วมของประชาชนทุกภาคส่วน เพื่อการพัฒนาในทุกระดับอย่างสมดุล มีเสถียรภาพ และยั่งยืน
- ประชาชนทุกภาคส่วนในสังคมยึดถือและปฏิบัติตามปรัชญาของเศรษฐกิจพอเพียง

ในการที่จะบรรลุวิสัยทัศน์และทำให้ประเทศไทยพัฒนาไปสู่อนาคตที่พึงประสงค์นั้น จำเป็นจะต้องมีการวางแผนและกำหนดยุทธศาสตร์การพัฒนาในระยะยาว และกำหนดแนวทางการพัฒนาของทุกภาคส่วนให้ขับเคลื่อนไปในทิศทางเดียวกัน ดังนั้น จึงจำเป็นต้องกำหนดยุทธศาสตร์ชาติในระยะยาว เพื่อถ่ายทอดแนวทางการพัฒนาสู่การปฏิบัติในแต่ละช่วงเวลาอย่างต่อเนื่องและมีการบูรณาการ และสร้างความเข้าใจถึงอนาคตของประเทศไทยร่วมกัน และเกิดการรวมพลังของทุกภาคส่วนในสังคมทั้งประชาชน เอกชน ประชาสังคมในการขับเคลื่อนการพัฒนาเพื่อการสร้างและรักษาไว้ซึ่งผลประโยชน์แห่งชาติและบรรลุวิสัยทัศน์ “ประเทศไทยมีความมั่นคง มั่งคั่ง ยั่งยืนเป็นประเทศพัฒนาแล้ว ด้วยการพัฒนาตามหลักปรัชญาของเศรษฐกิจพอเพียง ”หรือคติพจน์ประจำชาติ “มั่นคง มั่งคั่ง ยั่งยืน” เพื่อให้ประเทศมีขีดความสามารถในการแข่งขัน มีรายได้สูงอยู่ในกลุ่มประเทศพัฒนาแล้ว คนไทยมีความสุข อยู่ดี กินดี สังคมมีความมั่นคงเสมอภาคและเป็นธรรม ซึ่งยุทธศาสตร์ชาติที่จะใช้เป็นกรอบแนวทางการพัฒนาในระยะ ๒๐ ปีต่อจากนี้ไป จะประกอบด้วย ๖ ยุทธศาสตร์ ดังนี้

- ยุทธศาสตร์ที่ ๑ เศรษฐกิจและสังคมไทยมีการพัฒนาอย่างมั่นคงและยั่งยืน
- ยุทธศาสตร์ที่ ๒ เศรษฐกิจขยายตัวด้วยการค้าส่งปลีกและเศรษฐกิจดิจิทัลที่เข้มข้นขึ้น
- ยุทธศาสตร์ที่ ๓ คนไทยมีศักยภาพและสามารถปรับตัวรองรับบริบทการพัฒนาในอนาคต
- ยุทธศาสตร์ที่ ๔ สังคมไทยมีความเป็นธรรม มีความเหลื่อมล้ำน้อย
- ยุทธศาสตร์ที่ ๕ เศรษฐกิจและสังคมพัฒนาอย่างเป็นมิตรกับสิ่งแวดล้อม
- ยุทธศาสตร์ที่ ๖ ระบบการบริหารภาครัฐมีประสิทธิภาพ ทันสมัย รับผิดชอบ โปร่งใส ตรวจสอบได้และประชาชนมีส่วนร่วม

๒. แผนพัฒนาเศรษฐกิจและสังคมแห่งชาติ ฉบับที่ ๑๒ มี ๑๐ ยุทธศาสตร์ ดังนี้

- ยุทธศาสตร์ที่ ๑ การเสริมสร้างและพัฒนาศักยภาพทุนมนุษย์
- ยุทธศาสตร์ที่ ๒ การสร้างความเป็นธรรม ลดความเหลื่อมล้ำในสังคม
- ยุทธศาสตร์ที่ ๓ การสร้างความเข้มแข็งทางเศรษฐกิจและแข่งขันได้อย่างยั่งยืน
- ยุทธศาสตร์ที่ ๔ การเติบโตที่เป็นมิตรกับสิ่งแวดล้อมเพื่อการพัฒนาอย่างยั่งยืน
- ยุทธศาสตร์ที่ ๕ การเสริมสร้างความมั่นคงแห่งชาติเพื่อการพัฒนาประเทศสู่ความมั่นคงและยั่งยืน
- ยุทธศาสตร์ที่ ๖ การบริหารจัดการในภาครัฐ การป้องกันการทุจริต ประสิทธิภาพและธรรมาภิบาลในสังคมไทย
- ยุทธศาสตร์ที่ ๗ การพัฒนาโครงสร้างพื้นฐานและระบบโลจิสติกส์
- ยุทธศาสตร์ที่ ๘ การพัฒนาวิทยาศาสตร์ เทคโนโลยี วิจัย และนวัตกรรม
- ยุทธศาสตร์ที่ ๙ การพัฒนาภาค เมือง และพื้นที่เศรษฐกิจ
- ยุทธศาสตร์ที่ ๑๐ ความร่วมมือระหว่างประเทศเพื่อการพัฒนา

๓. แผนพัฒนาภาค/แผนพัฒนากลุ่มจังหวัด/แผนพัฒนาจังหวัด

(๑.) แผนพัฒนากลุ่มจังหวัดภาคใต้ฝั่งอันดามัน (พ.ศ. ๒๕๕๘ - ๒๕๖๑)

วิสัยทัศน์ (Vision)

การท่องเที่ยวทางทะเลที่มีคุณภาพระดับโลก บนฐานความเข้มแข็งของภาคเกษตรและชุมชนอย่างยั่งยืน”

พันธกิจ (Mission)

๑. พัฒนาและฟื้นฟูแหล่งท่องเที่ยวรวมถึงมาตรฐานการให้บริการการท่องเที่ยวสู่มาตรฐานสากล
๒. พัฒนาโครงข่ายคมนาคมเพื่อสนับสนุนการท่องเที่ยวและภาคการเกษตรภายในกลุ่มจังหวัด และเชื่อมโยงการคมนาคมกับต่างประเทศ
๓. สร้างความเชื่อมั่นในความปลอดภัยในชีวิตและทรัพย์สิน
๔. สร้างเศรษฐกิจให้สมดุลเพื่อยกระดับความเป็นอยู่และมาตรฐานคุณภาพชีวิตของเกษตรกร ชุมชนและท้องถิ่น
๕. ฟื้นฟู ดูแลและรักษาทรัพยากรธรรมชาติและสิ่งแวดล้อมสู่ความสมดุลของระบบนิเวศอย่างยั่งยืน

วัตถุประสงค์ (Objectives)

๑. สร้างการเติบโตทางเศรษฐกิจ โดยเพิ่มขีดความสามารถการแข่งขันด้านการท่องเที่ยวและเพิ่มมูลค่าภาคเกษตร
๒. สร้างความมั่นคงในอาชีพและรายได้ โดยเสริมสร้างศักยภาพของบุคลากร และความเข้มแข็งของชุมชน
๓. เพื่ออนุรักษ์ ฟื้นฟู ทรัพยากรธรรมชาติและสิ่งแวดล้อมให้สมดุลอย่างยั่งยืน

ตัวชี้วัดและค่าเป้าหมาย (KPI)

ตัวชี้วัด	เป้าหมายปี ๒๕๕๘ -๒๕๖๑ (ร้อยละ)			
	๒๕๕๘	๒๕๕๙	๒๕๖๐	๒๕๖๑
อัตราการขยายตัวผลิตภัณฑ์มวลรวม	๔	๔	๔	๔
อัตราการเพิ่มขึ้นของรายได้จากการท่องเที่ยว	๗	๗	๗	๗
อัตราการเพิ่มขึ้นผลิตภัณฑ์มวลรวมภาคการเกษตร	๓	๓	๓	๓
การเพิ่มของพื้นที่ป่าไม้	-	-	-	-

ประเด็นยุทธศาสตร์

ยุทธศาสตร์ที่ ๑ : พัฒนาการท่องเที่ยวทางทะเลที่มีคุณภาพระดับโลกอย่างยั่งยืน กลยุทธ์

๑. กลยุทธ์พัฒนาปัจจัยพื้นฐานรองรับการขยายตัวด้านการท่องเที่ยวอย่างให้เพียงพอและเหมาะสม

๑. พัฒนาโครงสร้างพื้นฐานเชื่อมโยง การคมนาคม ทางบก ทางทะเลและทางอากาศให้เพียงพอได้มาตรฐาน ความปลอดภัย

๒. พัฒนาระบบสาธารณูปโภค ระบบสารสนเทศ และสิ่งอำนวยความสะดวกในพื้นที่ให้เพียงพอ

๓. เพิ่มประสิทธิภาพระบบป้องกันบรรเทาสาธารณภัยความปลอดภัยในชีวิตทรัพย์สินความปลอดภัยในการสัญจร ของประชาชนและนักท่องเที่ยว

๔. พัฒนาระบบเฝ้าระวังสุขอนามัย การบริการด้านสาธารณสุขให้มีประสิทธิภาพและเพียงพอ

๒. กลยุทธ์พัฒนาแหล่งท่องเที่ยวและกิจกรรมการท่องเที่ยวให้สอดคล้องกับอัตลักษณ์อันตามันมีภูมิ

ทัศน์สวยงาม สะอาด เชื่อมโยง วิถีชีวิต วัฒนธรรม และภูมิปัญญาท้องถิ่น

๑. พัฒนาฟื้นฟูแหล่งท่องเที่ยวให้สอดคล้องกับธรรมชาติ มีภูมิทัศน์สวยงาม สะอาด เรียบร้อย

๒. ฟื้นฟูเรื่องราว ประวัติศาสตร์ วัฒนธรรม วิถีชีวิต ประเพณีของท้องถิ่น เพื่อสร้างความสนใจและความประทับใจให้กับผู้เยี่ยมชม

๓. ส่งเสริมการสร้างมูลค่าเพิ่มของสินค้า ผลิตภัณฑ์ OTOP และการบริการผ่านเรื่องราวและทรัพยากรที่เป็นเอกลักษณ์ของท้องถิ่น

๓. กลยุทธ์รักษาทรัพยากรธรรมชาติและสิ่งแวดล้อมให้อุดมสมบูรณ์อย่างยั่งยืน โดยกระบวนการมีส่วนร่วมของทุกภาคส่วนในพื้นที่

๑. ฟื้นฟูทรัพยากรป่าไม้และป่าชายเลน และทรัพยากรทางทะเลให้อุดมสมบูรณ์ เพื่อสร้างความสมดุลของระบบนิเวศ โดยเฉพาะพื้นที่เพาะพันธุ์ อนุบาลและขยายพันธุ์สัตว์ทะเล

๒. เพิ่มประสิทธิภาพการบริหารจัดการขยะมูลฝอยและน้ำเสีย ลดปริมาณขยะชุมชนและการปล่อยน้ำเสียลงสู่แหล่งน้ำธรรมชาติ

๓. เพิ่มประสิทธิภาพการบริหารจัดการน้ำให้เพียงพอกับความต้องการของกลุ่มจังหวัด

๔. กลยุทธ์พัฒนาศักยภาพบุคลากรภาคบริการแหล่งท่องเที่ยว

๑. ส่งเสริมความร่วมมือในการพัฒนาคุณภาพบุคลากรด้านการท่องเที่ยว ทั้งระดับสากลและระดับชุมชน ให้มีมาตรฐานและมีจำนวนเพียงพอต่อความเติบโตในสาขาการท่องเที่ยว

๒. พัฒนาศักยภาพผู้ประกอบการท่องเที่ยวให้มีขีดความสามารถในการบริหารจัดการท่องเที่ยวตามหลักธรรมาภิบาลฟื้นฟูทรัพยากรป่าไม้และป่าชายเลน และทรัพยากรทางทะเลให้อุดมสมบูรณ์ เพื่อสร้างความสมดุลของระบบนิเวศ โดยเฉพาะพื้นที่เพาะพันธุ์ อนุบาล และขยายพันธุ์สัตว์ทะเล

๓. พัฒนาขีดความสามารถการบริการ การบริหารจัดการด้านการท่องเที่ยวให้กับชุมชนสนับสนุนการเชื่อมโยงภาคธุรกิจเอกชนกับชุมชนดำเนินการด้านการท่องเที่ยว

๕. กลยุทธ์บริหารจัดการให้เกิดความยั่งยืน

๑. เร่งสร้างมาตรการควบคุมจำนวนนักท่องเที่ยวในแหล่งท่องเที่ยวให้ได้มาตรฐานตามความสามารถรองรับ (Carrying Capacity)

๒. สร้างเครือข่ายการจัดการความรู้ คู่สร้างจิตสำนึกในการท่องเที่ยวเชิงนิเวศ เพื่อพัฒนาการท่องเที่ยวอย่างยั่งยืน รวมถึงการพัฒนาระบบฐานข้อมูลเพื่อสนับสนุนการบริหารจัดการการท่องเที่ยว

๓. เสริมสร้างการใช้ประโยชน์จากทรัพยากรการท่องเที่ยวให้สมดุล โดยเน้นการบริการจัดการระบบเชิงบูรณาการให้มีประสิทธิภาพ และเสริมสร้างบทบาทขององค์กรท้องถิ่นและภาคประชาชนในการจัดการสิ่งแวดล้อม
๔. เพิ่มประสิทธิภาพในการเสริมสร้างความปลอดภัยในชีวิตและทรัพย์สิน รวมถึงสุขอนามัยด้านอาหารและโรคติดต่อ

๖. กลยุทธ์พัฒนาด้านการตลาดและประชาสัมพันธ์

๑. เชื่อมโยงเครือข่ายคู่ค้าทางการท่องเที่ยว การค้าและบริการ กับกลุ่มประเทศเพื่อนบ้านและประเทศคู่ค้าสำคัญ
๒. พัฒนาระบบบริหารจัดการแบบบูรณาการ และสร้างกลไกตลาดที่มีศักยภาพสามารถแข่งขันในระดับสากลเพิ่มขึ้น
๓. ประชาสัมพันธ์ข้อมูลของกลุ่มจังหวัดผ่านสื่อแขนงต่าง ๆ โดยเฉพาะระบบอินเทอร์เน็ต เพื่อเสริมสร้างภาพลักษณ์อันดีมานั้น

ยุทธศาสตร์ที่ ๒ : การสร้างมูลค่าเพิ่มให้สินค้าเกษตร ประมง และปศุสัตว์ ที่มีศักยภาพในพื้นที่ เพื่อให้ชุมชนเกิดความเข้มแข็งอย่างยั่งยืน

กลยุทธ์

๑. ปรับปรุงประสิทธิภาพการเพาะปลูก การประมงและปศุสัตว์ เพื่อเพิ่มผลผลิตและลดต้นทุนการผลิต

๑. เพิ่มประสิทธิภาพการผลิตทางการเกษตร โดยการลดต้นทุนจากปัจจัยการผลิตต่างๆ อาทิการใช้ปุ๋ยอินทรีย์
๒. พัฒนาหรือคัดเลือกพันธุ์พืชที่เหมาะสมกับพื้นที่เพื่อให้ได้ผลผลิตที่มีประสิทธิภาพ
๓. พัฒนาระบบการเพาะปลูก หรือเก็บเกี่ยวอย่างถูกต้องเหมาะสมเพื่อให้ได้ผลผลิตที่มีคุณภาพมากยิ่งขึ้น
๔. พัฒนาศักยภาพ การประมง และการเพาะเลี้ยงสัตว์น้ำมูลค่าสูง
๕. เร่งรัดพัฒนาระบบบริหารจัดการเกษตร ปศุสัตว์ และประมง ทำให้มีประสิทธิภาพ

๒. นำนวัตกรรมมาต่อยอดสู่การพัฒนาการแปรรูป เพื่อเพิ่มและสร้างมูลค่า

๑. พัฒนาผลิตภัณฑ์ใหม่ที่เหมาะสมกับผลิตภัณฑ์และพื้นที่ โดยการนำผลงานวิจัยและนวัตกรรมใหม่มาประยุกต์ใช้เพื่อสร้างผลิตภัณฑ์ใหม่ๆ หรือนำวัสดุเหลือทิ้งจากกระบวนการการผลิต/ แปรรูปมาใช้ให้เกิดประโยชน์
๒. ส่งเสริมให้เกิดกระบวนการบริหารจัดการโรงงาน/ผลิตภัณฑ์ต้นแบบ เพื่อพัฒนาผลิตภัณฑ์ใหม่ตามแนวทางและกระบวนการที่วางไว้

๓. พัฒนาลินค้าประมงและสัตว์น้ำมูลค่าสูงเป็นผลิตภัณฑ์อุตสาหกรรม ส่งเสริมศักยภาพด้าน

การตลาดให้เกษตรกรโดยเฉพาะการเข้าถึง/รับรู้ข้อมูลทางการตลาด

๑. รวบรวมข้อมูลเพื่อพัฒนาเป็นฐานข้อมูลทั้งด้านปริมาณผลผลิต ความต้องการของตลาด ราคาฯลฯ เพื่อใช้มาวางแผนการเพาะปลูกและการผลิต
๒. เผยแพร่ความรู้ราคา การตลาด ยางพารา ปาล์ม โดยพัฒนาระบบเชื่อมโยงเครือข่ายเกษตรกรสถาบันเกษตรกร และบริหารจัดการเครือข่ายข้อมูล ด้านยางพารา ปาล์ม ครบวงจร
๓. เผยแพร่ข้อมูลข่าวสาร การตลาดให้ทั่วถึงและรวดเร็ว พัฒนาองค์ความรู้ในการวิเคราะห์ประเมินสถานการณ์ด้านการตลาด
๔. ส่งเสริมให้เกษตรกรใช้ข้อมูลด้านการตลาดประกอบการตัดสินใจในการผลิต
๕. ส่งเสริมการสร้างเครือข่ายสินค้าเกษตรในกลุ่มจังหวัด
๖. ผลักดันสู่ศูนย์กลางการค้าเกษตรของภาคใต้

๔. การส่งเสริมการรวมกลุ่มและให้องค์ความรู้ของแก่เกษตรกร และผู้ประกอบการเพื่อความเข้มแข็ง

๑. สร้างเกษตรกรรุ่นใหม่ที่มีความรู้ทั้งทางทฤษฎีและการปฏิบัติเพื่อไปประกอบอาชีพเกษตรกรรม และเป็นแบบอย่างที่ดีแก่เกษตรกรรายอื่น เพื่อให้เกิดการพัฒนาการเกษตรที่ยั่งยืน

๒. พัฒนาสถาบันเกษตรกรให้มีขีดความสามารถในการดำเนินธุรกิจ และช่วยเหลือสมาชิกในด้านการผลิตและการตลาด โดยนำข้อมูลจากฐานข้อมูลที่ได้ในกลยุทธ์ที่ ๓ มาถ่ายทอดและวางแผนการผลิตเชื่อมโยงเครือข่ายตลาดสินค้าเกษตรของสถาบันเกษตรกรในกลุ่มจังหวัด

(๒) แผนพัฒนาจังหวัดกระบี่ (พ.ศ.๒๕๕๗ – ๒๕๖๐)

วิสัยทัศน์ “เมืองท่องเที่ยวคุณภาพระดับนานาชาติ เกษตรอุตสาหกรรมยั่งยืน สังคมน่าอยู่
มีการปรับตัวเท่าทันต่อบริบทการเปลี่ยนแปลง”

พันธกิจ

(๑) เสริมสร้างศักยภาพเศรษฐกิจ(ภาคการท่องเที่ยว,ภาคเกษตรอุตสาหกรรม,ประมง ,ปศุสัตว์,พืช อาหาร และอาหาร) ของจังหวัดให้มีคุณภาพ แข่งขันได้ มีคุณธรรม รับผิดชอบต่อสังคมและเป็นเศรษฐกิจบนฐานความรู้ตาม แนวปรัชญาเศรษฐกิจพอเพียง

(๒) พัฒนาคมนาคมให้มีคุณภาพระดับนานาชาติ คุณธรรม สามารถนำความรู้ไปใช้ในการดำรงชีวิตและ ประกอบอาชีพได้อย่างเต็มศักยภาพ พร้อมรองรับการเข้าสู่ประชาคมอาเซียน

(๓) ดำรงความหลากหลายทางชีวภาพ และสร้างความมั่นคงของฐานทรัพยากรธรรมชาติและคุณภาพ สิ่งแวดล้อม

(๔) พัฒนาระบบบริหารจัดการภาครัฐให้มีประสิทธิภาพ คุณภาพระดับนานาชาติ สร้างความพึงพอใจให้กับ ผู้รับบริการสูงสุด

(๕) อนุรักษ์ ศิลปวัฒนธรรม วิถีชุมชน อัตลักษณ์เชื่อมโยงกับการสร้างอาชีพและรายได้ของท้องถิ่น

เป้าประสงค์รวม

(๑) จังหวัดกระบี่เป็นเมืองท่องเที่ยวเชิงอนุรักษ์ และเป็นเมืองท่องเที่ยวคุณภาพในระดับนานาชาติ

(๒) ทรัพยากรธรรมชาติและสิ่งแวดล้อมและแหล่งท่องเที่ยวของจังหวัดยังคงความอุดมสมบูรณ์ สวยงามและปลอดภัย

(๓) จำนวนนักท่องเที่ยว รายได้จากการท่องเที่ยวเพิ่มขึ้น

(๔) มีโครงสร้างพื้นฐานและสิ่งอำนวยความสะดวกรองรับการท่องเที่ยวและขนส่งด้านการเกษตร ที่ได้คุณภาพมาตรฐานสากลและเพียงพอกับปริมาณความต้องการ

(๕) สินค้าเกษตรมีคุณภาพ ได้มาตรฐาน มีขีดความสามารถในการแข่งขันในระดับภูมิภาคและโลก เกษตรกรมีรายได้เพิ่มขึ้น

(๖) การเจริญเติบโตทางเศรษฐกิจมีเสถียรภาพ มีการจ้างงานและกระจายรายได้

(๗) เป็นแหล่งอุตสาหกรรมสะอาดและพลังงานทดแทน

(๘) ประชาชนมีความสุข คุณภาพชีวิตดี การศึกษามีคุณภาพเข้าถึงบริการสาธารณสุขที่ได้คุณภาพ มาตรฐาน มีความปลอดภัยในชีวิตและทรัพย์สิน และมีความพร้อมในการปรับตัวต่อการเปลี่ยนแปลงได้อย่างมี ประสิทธิภาพ

(๙) ประชาชนมีส่วนร่วมในการพัฒนาจังหวัดกระบี่ในมิติต่างๆ สามารถปรับตัวได้เท่าทันกับบริบท การเปลี่ยนแปลงของประเทศ ภูมิภาค และโลก

ประเด็นยุทธศาสตร์

ประเด็นยุทธศาสตร์ที่ ๑ พัฒนาการท่องเที่ยวให้เป็นการท่องเที่ยวสีเขียว (Green Tourism)
และเพิ่มศักยภาพให้ได้มาตรฐานในระดับสากล

เป้าประสงค์

(๑) จังหวัดกระบี่เป็นเมืองท่องเที่ยวเชิงอนุรักษ์ และเป็นเมืองท่องเที่ยวคุณภาพในระดับนานาชาติ

(๒) จำนวนนักท่องเที่ยว รายได้จากการท่องเที่ยวเพิ่มขึ้น

(๓) มีโครงสร้างพื้นฐานและสิ่งอำนวยความสะดวกรองรับการท่องเที่ยวและขนส่งด้านการเกษตร

ที่ได้คุณภาพ มาตรฐานสากล และเพียงพอกับปริมาณความต้องการ

(๔) การเจริญเติบโตทางเศรษฐกิจมีเสถียรภาพ มีการจ้างงาน และกระจายรายได้
ตัวชี้วัด

(๑) รายได้จากการท่องเที่ยวเพิ่มขึ้นไม่ต่ำกว่าร้อยละ ๑๕ จากปีที่ผ่านมา

(๒) จำนวนโครงสร้างพื้นฐานสิ่งอำนวยความสะดวกทางการท่องเที่ยวที่ได้รับการพัฒนาหรือปรับปรุงยกระดับคุณภาพ ไม่น้อยกว่า ๓ แห่งต่อปี

(๓) ระดับความพึงพอใจของนักท่องเที่ยว ไม่ต่ำกว่าร้อยละ ๘๐

(๔) จำนวนแหล่งท่องเที่ยวที่ได้รับการจัดอันดับในระดับประเทศหรือสากล ไม่น้อยกว่า ๒ แห่ง

(๕) จำนวนแหล่งท่องเที่ยวที่ได้รับการพัฒนา พื้นฟู ยกระดับคุณภาพ ไม่น้อยกว่า ๓ แห่งต่อปี

กลยุทธ์/แนวทางการพัฒนา

(๑) พื้นฟูและปรับปรุงแหล่งท่องเที่ยวรองรับการเป็นท่องเที่ยวสีเขียว (Green Tourism)

(๒) พัฒนาโครงสร้างพื้นฐานและสิ่งอำนวยความสะดวกทั้งทางบก ทางน้ำ ทางอากาศ ปรับภูมิทัศน์เมือง โดยใช้การออกแบบตามหลักอารยะสถาปัตยกรรม (Universal Design) ควบคู่กับความมีรสนิยมและ สอดคล้องกับบริบทที่เกี่ยวข้องรองรับการเป็นเมืองท่องเที่ยวระดับนานาชาติ

(๓) สร้างความตระหนักแก่ทุกภาคส่วนในความเป็นเจ้าบ้านที่ดีให้บริการที่เป็นเลิศ

(๔) พัฒนาคุณภาพบุคลากรท่องเที่ยว ทั้งทักษะและคุณภาพการให้บริการ ให้มีความพร้อมในการเป็นเมืองท่องเที่ยวระดับนานาชาติ

(๕) พัฒนารูปแบบการท่องเที่ยวใหม่ที่มีความหลากหลาย เพื่อสร้างฐานรายได้ใหม่ทางการท่องเที่ยว และกระจายรายได้สู่ประชาชน

(๖) พัฒนาระบบป้องกัน จัดการภัยพิบัติ และความปลอดภัยให้ได้มาตรฐานสากล

(๗) สร้างภาพลักษณ์ของการเป็นเมืองท่องเที่ยวสีเขียว ให้เป็นที่รู้จักของนานาชาติ

(๘) ดำเนินกลยุทธ์ทางการตลาดในกลุ่มนักท่องเที่ยวที่มีความสอดคล้องกับศักยภาพและบริบทการท่องเที่ยวของจังหวัด รวมทั้งนักท่องเที่ยวกลุ่มใหม่ที่มีศักยภาพและกำลังซื้อ ทำการตลาดและประชาสัมพันธ์เชิงรุกด้านการท่องเที่ยว พัฒนาและยกระดับผลิตภัณฑ์ชุมชน สินค้าและบริการท่องเที่ยว ให้ได้คุณภาพและมีอัตลักษณ์เชิงพื้นที่

(๙) ควบคุมและจัดระเบียบผังเมืองให้เป็นไปตามกฎหมาย และคำนึงถึงความเป็นระเบียบเรียบร้อย การจัดแบ่งเขตพื้นที่ (Zoning) ความสวยงาม โดยคำนึงถึงการอนุรักษ์ทรัพยากรธรรมชาติและสิ่งแวดล้อม

(๑๐) จัดทำมาตรการและบังคับใช้กฎหมายในการจัดระเบียบและควบคุมการประกอบการของทุนต่างชาติ

(๑๑) พัฒนาระบบบริหารจัดการและจัดตั้งกลไกแบบมีส่วนร่วมของทุกฝ่ายในพื้นที่เพื่อเป็นกติกาในการจัดระเบียบ พัฒนา และแก้ไขปัญหาพร้อมกัน ภายใต้ปฏิญญาการพัฒนาการท่องเที่ยวจังหวัดกระบี่สู่ความยั่งยืน

ประเด็นยุทธศาสตร์ที่ ๒ ยกระดับขีดความสามารถในการผลิตด้านการเกษตรและแปรรูปสินค้าเกษตร

อย่างครบวงจรควบคู่กับการพัฒนาอุตสาหกรรมสะอาดและพลังงานทางเลือก

เป้าประสงค์

(๑) สินค้าเกษตรมีคุณภาพ ได้มาตรฐาน มีขีดความสามารถในการแข่งขันในระดับภูมิภาคและโลก เกษตรกรมีรายได้เพิ่มขึ้น

(๒) เป็นแหล่งอุตสาหกรรมสะอาดและพลังงานทดแทน

ตัวชี้วัด

- (๑) ประสิทธิภาพในการสกัดน้ำมันปาล์มเพิ่มขึ้นไม่ต่ำกว่าร้อยละ ๑๘.๕๐ ในปี ๒๕๖๐ (ร้อยละ ๑๗ ในปี ๒๕๕๗, ร้อยละ ๑๗.๕ ในปี ๒๕๕๘, ร้อยละ ๑๘ ในปี ๒๕๕๙)
- (๒) จำนวนเกษตรกรที่ได้รับการส่งเสริมและพัฒนาให้มีอาชีพและรายได้เพิ่มมากขึ้นไม่ต่ำกว่า ร้อยละ ๒๕
- (๓) จำนวนสถาบันเกษตรกรที่ได้รับการพัฒนาความรู้และทักษะการผลิตไม่ต่ำกว่าร้อยละ ๒๕
- (๔) จำนวนเกษตรกรที่ได้รับการส่งเสริมและพัฒนาในการลดต้นทุนการผลิตไม่ต่ำกว่าร้อยละ ๑๐
- (๕) จำนวนเกษตรกรที่ประกอบอาชีพเสริมเกษตรทางเลือก ไม่ต่ำกว่าร้อยละ ๖๐ ของเกษตรกรทั้งหมด

กลยุทธ์/แนวทางการพัฒนา

- (๑) เพิ่มผลิตภาพการผลิตปาล์มน้ำมันและยางพารา ให้สามารถแข่งขันได้ในตลาดโลก
- (๒) พัฒนาศักยภาพเกษตรกรและสถาบันเกษตรกรให้มีความสามารถในการผลิตและการบริหารจัดการสินค้าเกษตรที่มีคุณภาพ
 - (๓) กำหนด Zoning การทำเกษตรกรรมและอุตสาหกรรมแปรรูปสินค้าเกษตร
 - (๔) พัฒนาโครงสร้างพื้นฐานรองรับภาคเกษตรและภาคอุตสาหกรรม
 - (๕) พัฒนาระบบบริหารจัดการน้ำที่มีประสิทธิภาพ รวมทั้งระบบชลประทานอย่างทั่วถึงและเป็นธรรม
 - (๖) ส่งเสริมการสร้างอาชีพเสริมแก่เกษตรกรปาล์มน้ำมันและยางพาราเพื่อสร้างความมั่นคงด้านรายได้
 - (๗) ขยายฐานการผลิตสินค้าเกษตรที่หลากหลายทั้งพืช ปศุสัตว์ ประมงในรูปแบบการผลิตที่เหมาะสม เพื่อสร้างรายได้และสร้างความมั่นคงด้านอาหารของจังหวัด
 - (๘) ส่งเสริมการทำเกษตรชีวภาพ วนเกษตร เกษตรผสมผสาน ตามแนวปรัชญาของเศรษฐกิจพอเพียง
 - (๙) ส่งเสริมและยกระดับวิสาหกิจขนาดกลางและขนาดย่อมให้เป็นกลไกสำคัญในการพัฒนาเศรษฐกิจของจังหวัดและสนับสนุนให้มีการใช้สินค้าและผลิตภัณฑ์ชุมชนภายในจังหวัด
 - (๑๐) ส่งเสริมให้มีการจัดตั้งโรงงานกลั่นน้ำมันปาล์มบริสุทธิ์ ในพื้นที่โดยเน้นให้เป็นอุตสาหกรรมสะอาด
 - (๑๑) ขยายผลการผลิตไบโอดีเซลเพื่อใช้เป็นพลังงานทดแทน
 - (๑๒) พัฒนากำลังงานหมุนเวียน พลังงานทางเลือก พลังงานทดแทน เช่น พัฒนานวัตกรรมการผลิตไบโอดีเซลเพื่อใช้เป็นแหล่งพลังงานทดแทนของจังหวัดและจัดทำแผนพัฒนาพลังงานทดแทนระดับจังหวัด
 - (๑๓) พัฒนาศักยภาพเกษตรกรรุ่นใหม่และสร้างทายาทเกษตรกรแบบมีอาชีพเพื่อสร้างความยั่งยืนของอาชีพเกษตรกรรม
 - (๑๔) พัฒนาข้อตกลงร่วมในการบริหารจัดการและพัฒนาการเกษตรของจังหวัด เพื่อสร้างความร่วมมือและใช้เป็นแนวทางการดำเนินงานที่เห็นชอบร่วมกัน
 - (๑๕) พัฒนาแหล่งเรียนรู้ด้านการเกษตรครบวงจรทุกหมู่บ้าน (พืช, ประมง, ปศุสัตว์)
 - (๑๖) ส่งเสริมการพัฒนาวัตกรรมการแปรรูปสินค้าเกษตรหลัก

ประเด็นยุทธศาสตร์ที่ ๓ เสริมสร้างคุณภาพชีวิตประชาชนสู่สังคมน่าอยู่และปรับตัวรองรับกระแสการเปลี่ยนแปลง

เป้าประสงค์

- (๑) ประชาชนมีความสุข คุณภาพชีวิตดี การศึกษามีคุณภาพ เข้าถึงบริการสาธารณสุขที่ได้มาตรฐาน มีความปลอดภัยในชีวิตและทรัพย์สิน และมีความพร้อมในการปรับตัวต่อการเปลี่ยนแปลงได้อย่างมีประสิทธิภาพ
- (๒) ประชาชนมีส่วนร่วมในการพัฒนาจังหวัดกระเปาะในมิติต่างๆ สามารถปรับตัวได้เท่าทันกับบริบท

การเปลี่ยนแปลงของประเทศ ภูมิภาคและโลก

ตัวชี้วัด

(๑) ร้อยละของครัวเรือนที่ตกเกณฑ์ จปฐ ได้รับการแก้ไขและผ่านเกณฑ์ จปฐ ไม่น้อยกว่า ร้อยละ ๕๐ ของครัวเรือนที่ตกเกณฑ์ จปฐ.

(๒) ผลสัมฤทธิ์ทางการเรียนจากการทดสอบ O-Net ในกลุ่มวิชาสาระหลักของนักเรียนชั้น ป.๖ ม.๓ และ ม.๖ เพิ่มขึ้นไม่น้อยกว่าร้อยละ ๓

(๓) อัตรานักเรียนลาออกกลางคันลดลงไม่น้อยกว่าร้อยละ ๐.๑๐ ต่อปี

(๔) ร้อยละ ๘๐ ของหมู่บ้านที่มีผู้มีผู้เสพ ผู้ค้ายาเสพติด ไม่เกิน ๕ คน ต่อประชากรหนึ่งพันคน

(๕) อัตราการเพิ่มขึ้นของผู้เข้าศึกษาต่อสายอาชีวศึกษา ไม่ต่ำกว่าร้อยละ ๕

(๖) ความพึงพอใจของประชาชนในการรับบริการสุขภาพไม่ต่ำกว่าร้อยละ ๘

(๗) จำนวนคดีอาญาลดลงไม่ต่ำกว่าร้อยละ ๑๐ จากปีที่ผ่านมา

(๘) จำนวนหมู่บ้าน/ชุมชนที่ได้รับการส่งเสริมพัฒนาเป็นหมู่บ้านเศรษฐกิจพอเพียงต้นแบบ

เกณฑ์วัดของกระทรวงมหาดไทย เพิ่มขึ้น

(๙) แรงงานได้รับการพัฒนาระดับคุณภาพชีวิต ไม่ต่ำกว่าร้อยละ ๘๐

(๑๐) โครงสร้างพื้นฐานและสาธารณูปโภคขั้นพื้นฐานได้รับการพัฒนาอย่างน้อยปีละ ๒ แห่ง

กลยุทธ์/แนวทางการพัฒนา

(๑) เสริมสร้างภูมิคุ้มกันทางสังคมและยกระดับความร่วมมือของเครือข่ายเพื่อการปรับตัวให้เท่าทันการเปลี่ยนแปลงที่เกิดขึ้นในสังคมประเทศและนานาชาติ

(๒) ป้องกัน บำบัด และปราบปราม การแพร่ระบาดของยาเสพติดและอบายมุขในทุกกลุ่ม

(๓) สร้างความมั่นคงและปลอดภัยในชีวิตและทรัพย์สินแก่ประชาชนทุกพื้นที่

(๔) พัฒนาคุณภาพการศึกษาให้มีความสามารถในการแข่งขันได้ในระดับประเทศและรองรับการเข้าสู่ประชาคมอาเซียน

(๕) ส่งเสริมการศึกษาต่อสายอาชีวศึกษาให้เพิ่มขึ้น พร้อมทั้งพัฒนาระดับการเรียนการสอนสายอาชีวศึกษาให้มีคุณภาพ เพื่อเป็นการพัฒนาทักษะฝีมือแรงงานออกสู่ตลาด

(๖) เสริมสร้างและพัฒนาศักยภาพของแรงงานให้มีความพร้อมต่อการเปลี่ยนแปลงของภูมิภาคและโลก ส่งเสริมและยกระดับคุณภาพชีวิตที่ดีของแรงงาน

(๗) พัฒนาศักยภาพของสถาบันครอบครัวให้มีความเข้มแข็งและเร่งสร้างภูมิคุ้มกัน สานสัมพันธ์ภาพในครอบครัว พร้อมรับการเปลี่ยนแปลงของสภาพเศรษฐกิจและสังคม

(๘) พัฒนาสังคมแห่งการเรียนรู้สำหรับประชาชนทุกช่วงวัย

(๙) ส่งเสริมและสนับสนุนการจัดสวัสดิการสังคมให้ครอบคลุมทุกกลุ่มเป้าหมาย

(๑๐) ยกระดับคุณภาพชีวิตตามหลักปรัชญาของเศรษฐกิจพอเพียง โดยส่งเสริมการใช้ทุนทางสังคม

(๑๑) สร้างค่านิยมที่พึงประสงค์ของคนกระบี่

(๑๒) พัฒนาคุณภาพการให้บริการสาธารณสุขให้มีประสิทธิภาพ และพัฒนาชุมชน สังคม สู่กระบี่

เมืองสุขภาพ

(๑๓) ส่งเสริมการเข้าถึงการอำนวยความสะดวกเพื่อลดความเหลื่อมล้ำทางสังคม

(๑๔) ส่งเสริมการดูแลผู้ด้อยโอกาส ผู้พิการ คนชรา

(๑๕) สนับสนุนให้มีการจัดตั้งสถาบันการศึกษาระดับอุดมศึกษาที่เน้นการเรียนการสอนที่สอดคล้องกับบริบทของพื้นที่

(๑๖) พัฒนาโครงสร้างพื้นฐาน สาธารณูปโภคขั้นพื้นฐาน เพื่อยกระดับคุณภาพชีวิตที่ดีของประชาชน

ประเด็นยุทธศาสตร์ที่ ๔ อนุรักษ์และฟื้นฟูทรัพยากรธรรมชาติและสิ่งแวดล้อมอย่างยั่งยืน

เป้าประสงค์ ทรัพยากรธรรมชาติและสิ่งแวดล้อมและแหล่งท่องเที่ยวของจังหวัดยังคงความอุดม

สมบูรณ์ สวยงาม และปลอดภัย

ตัวชี้วัด

(๑) จำนวนโครงการ(กิจกรรม)อนุรักษ์ด้านการฟื้นฟูทรัพยากรธรรมชาติและสิ่งแวดล้อมขององค์กรปกครองส่วนท้องถิ่น ไม่น้อยกว่า ๑ โครงการ/แห่ง

(๒) พื้นที่ป่าหรือที่สาธารณะที่ถูกบุกรุกทำลายได้รับการฟื้นฟูร้อยละ ๕๐

(๓) ร้อยละ ๗๐ ของจำนวนพื้นที่ตัวอย่างที่มีคุณภาพน้ำทะเลอยู่ในเกณฑ์มาตรฐานดี (มาตรฐานคุณภาพน้ำทะเล พารามิเตอร์ความโปร่งใส สำหรับวัดน้ำทะเล ลดลงจากสภาพธรรมชาติ) ไม่ต่ำกว่าร้อยละ ๑๐

(๔) ปริมาณขยะลดลง ร้อยละ ๕ ต่อปี

(๕) จำนวนหลักสูตรการเรียนการสอนเกี่ยวกับทรัพยากรธรรมชาติและสิ่งแวดล้อม ไม่น้อยกว่า ๓

หลักสูตร

กลยุทธ์/แนวทางการพัฒนา

(๑) คุ้มครอง ป้องกัน รักษา ฟื้นฟูพื้นที่ป่าและเขตอนุรักษ์

(๒) ตรวจสอบ ป้องกัน ควบคุม กำกับ ดูแลการก่อให้เกิดผลกระทบต่อสิ่งแวดล้อมและมลพิษและบังคับใช้กฎหมายอย่างจริงจังและเป็นธรรม

(๓) พัฒนาระบบบำบัดมลพิษที่ได้คุณภาพมาตรฐานและเพียงพอต่อปริมาณการบำบัด เช่น ระบบบำบัดน้ำเสีย ขยะ เสียง จัดระเบียบหาบเร่ แผงลอย เป็นต้น

(๓) ผลักดันให้เกิดมาตรการทางสังคม ในการเฝ้าระวัง ดูแลทรัพยากรทางทะเล ชายฝั่ง ภูเขา ส่งเสริมการจัดการพื้นที่ชายฝั่งโดยการมีส่วนร่วมของชุมชน

(๔) บริหารจัดการพื้นที่ป่าชายเลนโดยคำนึงถึงภูมิปัญญาท้องถิ่นในการบริหารจัดการฟื้นฟูแนวปะการัง อนุรักษ์หญ้าทะเล เพื่อสร้างสมดุลของระบบนิเวศและความอุดมสมบูรณ์ และสร้างมาตรการป้องกันการกัดเซาะชายฝั่ง

(๖) เฝ้าระวัง ตรวจสอบ กำกับ ดูแล ส่งเสริม เผยแพร่ บำบัดรักษาทรัพยากรน้ำในระดับลุ่มน้ำ

(๗) กำหนดมาตรการส่งเสริม ป้องกันและบังคับใช้กฎหมายอย่างจริงจังและเป็นธรรมต่อผู้ทำลายทรัพยากรธรรมชาติและสิ่งแวดล้อมของจังหวัดทุกประเภท

(๘) สร้างจิตสำนึกให้เยาวชน ประชาชนทุกกลุ่ม และเครือข่ายการมีส่วนร่วมในการบริหารจัดการและเฝ้าระวังทรัพยากรธรรมชาติและสิ่งแวดล้อมและศิลปกรรมอย่างเข้มแข็ง

(๙) พัฒนาฐานข้อมูลทรัพยากรธรรมชาติและสิ่งแวดล้อมของจังหวัดทุกประเภทให้มีความทันสมัยของข้อมูล เพื่อนำมาใช้ในการวางแผนและตัดสินใจเชิงนโยบาย รวมทั้งเพื่อติดตามและตรวจสอบ สถานการณ์ได้อย่างต่อเนื่อง

(๑๐) ส่งเสริมให้มีกิจกรรม CSR ด้านสิ่งแวดล้อม ให้เป็นนโยบายของจังหวัด โดยกำหนดโซนนิ่งให้ชัดเจน

๑.๔ ยุทธศาสตร์การพัฒนาขององค์กรปกครองส่วนท้องถิ่นในเขตจังหวัดกระบี่ (พ.ศ.๒๕๕๙ -๒๕๖๓)

วิสัยทัศน์

" เมืองท่องเที่ยวคุณภาพ เกษตรอุตสาหกรรมยั่งยืน สังคมน่าอยู่ "

ประเด็นยุทธศาสตร์

ยุทธศาสตร์ที่ ๑ พัฒนาการท่องเที่ยวให้เป็นการท่องเที่ยวสีเขียว (Green Tourism)

กลยุทธ์

๑. อนุรักษ์ฟื้นฟูทรัพยากรธรรมชาติและสิ่งแวดล้อม รวมถึงการดำเนินกิจกรรมท่องเที่ยวที่เอื้อต่อการเป็นเมืองท่องเที่ยวคุณภาพ
๒. พัฒนาโครงสร้างพื้นฐานสิ่งอำนวยความสะดวกให้สอดคล้องกับบริบทที่เกี่ยวข้อง เพื่อรองรับการเป็นเมืองท่องเที่ยว
๓. ให้บริการและอำนวยความสะดวกแก่นักท่องเที่ยว ทั้งการให้ข้อมูลให้ความช่วยเหลือนักท่องเที่ยวด้านต่าง
๔. สร้างค่านิยมให้ทุกภาคส่วนตระหนักในความเป็นเจ้าของบ้านที่ดีมีจิตใจบริการรวมทั้งให้ความสำคัญกับการผลิตและยกระดับคุณภาพของบุคลากรด้านการท่องเที่ยว
๕. พัฒนารูปแบบการท่องเที่ยวให้มีความหลากหลาย เพื่อดึงดูดใจนักท่องเที่ยว
๖. พัฒนาระบบและมาตรการรักษาความปลอดภัยแก่ชีวิตและทรัพย์สินของนักท่องเที่ยวและประชาชน
๗. สร้างภาพลักษณ์การจัดการท่องเที่ยวให้เป็นที่รู้จักของนานาชาติโดยการรักษาจุดยืนของ การเป็นเมืองท่องเที่ยวคุณภาพ
๘. ควบคุมและจัดระเบียบผังเมืองให้เป็นไปตามกฎหมาย โดยคำนึงถึงความเป็นระเบียบเรียบร้อยการจัดแบ่งเขตพื้นที่ (Zoning) ความสวยงาม รวมทั้งคำนึงถึงการอนุรักษ์ทรัพยากรธรรมชาติและสิ่งแวดล้อม
๙. พัฒนาระบบบริหารจัดการแบบมีส่วนร่วมของทุกฝ่ายในพื้นที่เพื่อเป็นกติกากำหนดการพัฒนา การจัดระเบียบและการแก้ไขปัญหาาร่วมกัน
๑๐. ส่งเสริมการสืบสานศิลปวัฒนธรรม ประเพณี และภูมิปัญญาท้องถิ่น ให้เกื้อหนุนต่อการท่องเที่ยว

ยุทธศาสตร์ที่ ๒ เพิ่มมูลค่าผลผลิตทางการเกษตร และเพิ่มศักยภาพให้กับเกษตรกร

กลยุทธ์

๑. พัฒนาโครงสร้างพื้นฐานรองรับภาคเกษตร
๒. พัฒนาศักยภาพเกษตรกรให้มีความสามารถในการผลิตและการบริหารจัดการสินค้าเกษตรที่มีคุณภาพ
๓. สนับสนุนการพัฒนาแหล่งน้ำเพื่อการอุปโภคบริโภคให้เพียงพอต่อความต้องการของประชาชน เพื่อแก้ไขภาวะภัยแล้ง การเกิดอุทกภัย และเพื่อใช้ในภาคเกษตรกรรม
๔. ส่งเสริมการสร้างอาชีพเสริมแก่เกษตรกรเพื่อสร้างความมั่นคงด้านรายได้
๕. ส่งเสริมการขยายฐานการผลิตสินค้าเกษตรที่หลากหลาย ทั้งพืช ปศุสัตว์ ประมง ในรูปแบบการผลิตที่เหมาะสม เพื่อสร้างรายได้และสร้างความมั่นคงด้านอาหารของจังหวัด
๖. ส่งเสริมการทำเกษตรชีวภาพ วนเกษตร เกษตรผสมผสาน ตามแนวปรัชญาของเศรษฐกิจพอเพียง
๗. สนับสนุนให้มีการใช้สินค้าและผลิตภัณฑ์ชุมชนภายในจังหวัด
๘. สนับสนุนการลดต้นทุนการผลิตทางการเกษตร

ยุทธศาสตร์ที่ ๓ เสริมสร้างคุณภาพชีวิตประชาชนสู่สังคมน่าอยู่

กลยุทธ์

๑. ป้องกันและแก้ไขปัญหาการแพร่ระบาดของยาเสพติด
๒. สร้างความมั่นคงและปลอดภัยในชีวิตและทรัพย์สินแก่ประชาชน
๓. พัฒนาคูณภาพการศึกษาให้มีความสามารถในการแข่งขันระดับประเทศและรองรับการเข้าสู่

ประชาคมอาเซียน

๔. เสริมสร้างสถาบันครอบครัวให้มีความเข้มแข็งพร้อมรับการเปลี่ยนแปลงของสภาพเศรษฐกิจ

และสังคม

๕. ส่งเสริมการนำค่านิยมหลักของคนไทย ๑๒ ประการมาปฏิบัติให้เกิดผลเป็นรูปธรรม
๖. ส่งเสริมการมีส่วนร่วมของประชาชนในการพัฒนาท้องถิ่น
๗. ส่งเสริมให้ประชาชนมีสุขภาพอนามัยที่ดี
๘. ส่งเสริมการสร้างคุณธรรม จริยธรรมให้เกิดขึ้นในสังคม

ยุทธศาสตร์ที่ ๔ อนุรักษ์ฟื้นฟูทรัพยากรธรรมชาติและสิ่งแวดล้อมให้เอื้อต่อการเป็นเมืองท่องเที่ยวคุณภาพ

กลยุทธ์

๑. สนับสนุนการแก้ไขปัญหาขยะน้ำเสีย ปัญหามลพิษจากโรงงาน น้ำทะเลกัดเซาะชายฝั่งและทรัพยากรธรรมชาติถูกบุกรุกทำลาย

๒. สร้างจิตสำนึกให้กับประชาชนในการรักษา ฝึกระวังทรัพยากรธรรมชาติและสิ่งแวดล้อมให้เอื้อต่อการเป็นเมืองท่องเที่ยวคุณภาพ

๓. อนุรักษ์ฟื้นฟูทรัพยากรธรรมชาติและสิ่งแวดล้อมให้เอื้อต่อการดำรงชีวิตของประชาชน

๒. ยุทธศาสตร์ขององค์การบริหารส่วนตำบลเกาะกลาง

องค์การบริหารส่วนตำบลเกาะกลาง จะพัฒนาคุณภาพชีวิตและลดความเหลื่อมล้ำของประชาชน โดยดำเนินการพัฒนาทางด้านเศรษฐกิจการเกษตร ควบคู่กับการพัฒนาคุณภาพชีวิตความเป็นอยู่ไปพร้อมกัน การพัฒนาทางด้านเศรษฐกิจการเกษตรจะเป็นการต่อยอดจากศักยภาพของตำบลเกาะกลางที่มีอยู่แล้ว คือการปรับปรุงระบบโครงสร้างพื้นฐาน เพื่อสร้างมูลค่าเพิ่ม ในขณะที่ด้านการพัฒนาคุณภาพชีวิตความเป็นอยู่ของประชาชนจะเน้นด้านการยกระดับรายได้ของประชาชน คุณภาพสิ่งแวดล้อม และพัฒนาสังคมคุณภาพชีวิตที่พร้อมก้าวสู่ประชาคมอาเซียนภายใต้กรอบยุทธศาสตร์และวิสัยทัศน์ ดังนี้

๒.๑ วิสัยทัศน์ (Vision) การพัฒนาองค์การบริหารส่วนตำบลเกาะกลาง

“การท่องเที่ยวเชิงนิเวศน์ เกษตรอินทรีย์ ของดีเกาะกลาง ศาสนานำทาง
เสริมสร้างภูมิปัญญา ศิลปวัฒนธรรมนำพา ประชาชนมีส่วนร่วม”

๒.๒ ยุทธศาสตร์

๑. ยุทธศาสตร์การพัฒนาด้านคุณภาพชีวิต

แนวทางการพัฒนา

- ๑.๑ แนวทางการพัฒนาการสร้างความปลอดภัยในชีวิตและทรัพย์สิน
- ๑.๒ แนวทางการพัฒนาส่งเสริมสุขภาพอนามัยและการออกกำลังกาย
- ๑.๓ แนวทางการพัฒนารณรงค์ให้เยาวชนห่างไกลยาเสพติด
- ๑.๔ แนวทางการพัฒนาสนับสนุนผู้ด้อยโอกาสในสังคม

๒. ยุทธศาสตร์ด้านการท่องเที่ยว

แนวทางการพัฒนา

- ๒.๑ แนวทางการพัฒนาการสร้างจิตสำนึกการอนุรักษ์ทรัพยากรธรรมชาติ
- ๒.๒ แนวทางการพัฒนาอบรมบุคลากรด้านการท่องเที่ยว
- ๒.๓ แนวทางการพัฒนาการปรับปรุงฟื้นฟูแหล่งท่องเที่ยว
- ๒.๔ แนวทางการพัฒนาการประชาสัมพันธ์แหล่งท่องเที่ยว

๓. ยุทธศาสตร์ด้านเศรษฐกิจและรายได้

แนวทางการพัฒนา

- ๓.๑ แนวทางการพัฒนาการจัดตั้งตลาดและร้านค้าชุมชน
- ๓.๒ แนวทางการพัฒนาส่งเสริมการผลิตและการจัดหาแหล่งเงินทุน
- ๓.๓ แนวทางการพัฒนากลุ่มเกษตรกรแบบยั่งยืน
- ๓.๔ แนวทางการพัฒนากลุ่มอาชีพ

๔. ยุทธศาสตร์ด้านการศึกษา ศาสนา วัฒนธรรม ประเพณี และกีฬา

แนวทางการพัฒนา

- ๔.๑ แนวทางการพัฒนาส่งเสริมและสนับสนุนด้านการศึกษา
- ๔.๒ แนวทางการพัฒนาส่งเสริมและอนุรักษ์ศิลปวัฒนธรรมประเพณีและศาสนา
- ๔.๓ แนวทางการพัฒนาส่งเสริมและสนับสนุนด้านการศึกษา

๕. ยุทธศาสตร์ด้านโครงสร้างพื้นฐาน

แนวทางการพัฒนา

- ๕.๑ แนวทางการพัฒนาการก่อสร้างปรับปรุง บำรุงรักษาถนนทางเท้า สะพาน ท่าเทียบเรือ ท่อระบายน้ำ
- ๕.๒ แนวทางการพัฒนาการก่อสร้าง ซุดลอก คู คลอง ระบบประปาตำบล
- ๕.๓ แนวทางการพัฒนาการติดตั้งโคไฟสาธารณะ ขยายเขตไฟฟ้าเสียงตามสายและโทรศัพท์
- ๕.๔ แนวทางการพัฒนาการจัดการและพัฒนาแหล่งน้ำ

๖. ยุทธศาสตร์ด้านการเมือง การบริหารจัดการ

แนวทางการพัฒนา

- ๖.๑ แนวทางการพัฒนาส่งเสริมการมีส่วนร่วมของประชาชน
- ๖.๒ แนวทางการพัฒนาส่งเสริมการบริหารจัดการบุคลากรและองค์กร
- ๖.๓ แนวทางการพัฒนาส่งเสริมการปกครองตามระบบประชาธิปไตย

๒.๓ เป้าประสงค์

๑. ประชาชนมีคุณภาพชีวิตที่ดี และชุมชนมีความสงบสุขและเข้มแข็งอย่างยั่งยืน
๒. พัฒนาและจัดการด้านการท่องเที่ยวให้มีประสิทธิภาพและยั่งยืนและทรัพยากรธรรมชาติสิ่งแวดล้อมมีความอุดมสมบูรณ์อย่างยั่งยืน
๓. พัฒนาเศรษฐกิจให้มั่นคงและยั่งยืน
๔. ส่งเสริมการศึกษา อนุรักษ์ศิลปวัฒนธรรม ประเพณี และภูมิปัญญาของท้องถิ่นได้รับการส่งเสริมและอนุรักษ์ให้คงอยู่สืบไป
๕. โครงสร้างพื้นฐานได้มาตรฐานสามารถรองรับการขยายตัวทางเศรษฐกิจและการท่องเที่ยว
๖. ระบบบริหารจัดการที่มีประสิทธิภาพทุกภาคส่วน

๒.๔ ตัวชี้วัด

๑. ประชาชนมีคุณภาพชีวิตที่ดีเพิ่มขึ้นไม่น้อยกว่าร้อยละ ๑๐ ต่อปี และร้อยละของหมู่บ้าน/ชุมชน ที่มีความเป็นระเบียบและมีความสงบเรียบร้อยไม่น้อยกว่า ร้อยละ ๘๐
๒. จำนวนโครงการด้านการอนุรักษ์และดูแลรักษาทรัพยากรธรรมชาติและสิ่งแวดล้อมไม่น้อยกว่า ๑๐ โครงการต่อปี
๓. เศรษฐกิจของชุมชนมีความเข้มแข็งอย่างยั่งยืนโดยประชาชนมีรายได้เพิ่มขึ้นและพึ่งตนเองได้ในอัตราร้อยละ ๕
๔. จำนวนโครงการด้านการอนุรักษ์ศิลปะ ประเพณี วัฒนธรรมไม่น้อยกว่า ๑๕ โครงการต่อปี
๕. จำนวนโครงการระบบคมนาคม ระบบสาธารณสุขโรค และระบบสาธารณสุขการเพิ่มมากขึ้นไม่น้อยกว่า ๕๐ โครงการ/ปี
๖. ร้อยละความพึงพอใจของผู้รับบริการ ไม่ต่ำกว่าร้อยละ ๘๐

๒.๕ ค่าเป้าหมาย

๑. ประชาชนมีคุณภาพชีวิตที่ดีสามารถพึ่งตนเองได้ และชุมชน/หมู่บ้านมีความเป็นระเบียบเรียบร้อยและมีความสงบสุข

๒. ทรัพยากรธรรมชาติและสิ่งแวดล้อมได้รับการพัฒนาและดูแลรักษา

๓. ประชาชนมีศักยภาพและมีรายได้เพียงพอสามารถพึ่งตนเองได้

๔. ประชาชนได้สืบทอดประเพณี วัฒนธรรมให้คงอยู่ตลอดไป

๕. ประชาชนได้รับบริการด้านโครงสร้างพื้นฐานอย่างเพียงพอและทั่วถึง

๖. การบริหารจัดการภาครัฐมีประสิทธิภาพ ประชาชนได้รับบริการที่ดีและการมีส่วนร่วมจากทุกภาคส่วน

รายละเอียดตัวชี้วัดและค่าเป้าหมาย (KPI)

ตัวชี้วัด	เป้าหมายปี ๒๕๕๘ -๒๕๖๑ (ร้อยละ)			
	๒๕๖๑	๒๕๖๒	๒๕๖๓	๒๕๖๔
(๑) ยุทธศาสตร์ด้านคุณภาพชีวิต				
๑.๑ ผู้สูงอายุ ผู้พิการ ผู้ป่วยเอดส์ ผู้ด้อยโอกาสผู้ยากไร้ ผู้ยากจนได้รับการส่งเสริมและสนับสนุนด้านสวัสดิการสังคมครบ ๑๐๐ เปอร์เซ็นต์	๑๐๐	๑๐๐	๑๐๐	๑๐๐
๑.๒ จำนวนโครงการด้านกีฬาและนันทนาการไม่น้อยกว่า ๘ โครงการ/ปี	๘	๑๖	๒๔	๓๒
๑.๓ จำนวนผู้ป่วยด้วยโรคต่าง ๆ ในพื้นที่ตำบลเกาะกลางได้รับการดูแลรักษาไม่น้อยกว่าร้อยละ ๘๐ เมื่อเทียบกับปีที่ผ่านมา	๘๐	๘๐	๘๐	๘๐
๑.๔ จำนวนกิจกรรมที่ส่งเสริมและพัฒนาความรู้ความสามารถของผู้นำชุมชน เยาวชน และประชาชนไม่น้อยกว่า ๕ กิจกรรมต่อปี	๑๐	๒๐	๓๐	๔๐
๑.๕ จำนวนกิจกรรมที่ดำเนินการป้องกันและบรรเทาสาธารณภัยไม่น้อยกว่า ๔ กิจกรรมต่อปี	๔	๘	๑๒	๑๖
๑.๖ จำนวนกิจกรรมที่ดำเนินการป้องกันและแก้ไขปัญหาเสพติดไม่น้อยกว่า ๔ กิจกรรมต่อปี	๔	๘	๑๒	๑๖
๑.๗ จำนวนกิจกรรมที่ดำเนินการในการรักษาความสงบเรียบร้อยไม่น้อยกว่า ๒ กิจกรรมต่อปี	๒	๔	๖	๘

ตัวชี้วัด	เป้าหมายปี ๒๕๕๘ -๒๕๖๑ (ร้อยละ)			
	๒๕๖๑	๒๕๖๒	๒๕๖๓	๒๕๖๔
(๒) ยุทธศาสตร์ด้านการท่องเที่ยว				
๒.๑ จำนวนครัวเรือนที่ได้รับการส่งเสริมตามหลักปรัชญาเศรษฐกิจพอเพียงเพิ่มขึ้นไม่น้อยกว่าร้อยละ ๒๐ ครัวเรือน/ต่อปี	๒๐	๔๐	๖๐	๘๐
๒.๒ จำนวนครัวเรือนที่ได้รับการส่งเสริมภาคเกษตรกรรมและอุตสาหกรรมเพิ่มขึ้นไม่น้อยกว่า	๒๐	๔๐	๖๐	๘๐
๒.๓ จำนวนกิจกรรมที่อนุรักษ์และพัฒนาทรัพยากรธรรมชาติและสิ่งแวดล้อมไม่น้อยกว่า ๒ กิจกรรมต่อปี	๒	๔	๖	๘
๒.๓ จำนวนโครงการที่ส่งเสริมการท่องเที่ยวไม่น้อยกว่า ๓ โครงการ/ปี	๓	๖	๙	๑๒
(๓) ยุทธศาสตร์ด้านเศรษฐกิจและรายได้				
๓.๑ จำนวนประชาชนที่ได้รับการส่งเสริมอาชีพและพัฒนากลุ่มอาชีพไม่น้อยกว่า ๑๐ คน/ปี	๑๐	๒๐	๓๐	๔๐
๔. ยุทธศาสตร์ด้านการศึกษา ศาสนา วัฒนธรรม ประเพณี และกีฬา				
๔.๑ จำนวนกิจกรรมที่ได้รับการส่งเสริมและอนุรักษ์ด้านศิลปะ วัฒนธรรม ประเพณีท้องถิ่นไม่น้อยกว่า ๖ กิจกรรมต่อปี	๖	๑๒	๑๘	๒๔
๔.๒ จำนวนกิจกรรมด้านภูมิปัญญาท้องถิ่นที่ได้รับการส่งเสริมและสนับสนุนไม่น้อยกว่า ๓ กิจกรรม/ปี	๓	๖	๙	๑๐
๔.๓ จำนวนกิจกรรมทางศาสนาและวันสำคัญต่าง ๆ ที่ได้รับการส่งเสริมและสนับสนุนไม่น้อยกว่า ๓ กิจกรรมต่อปี	๓	๖	๙	๑๐

ตัวชี้วัด	เป้าหมายปี ๒๕๕๘ -๒๕๖๑ (ร้อยละ)			
	๒๕๖๑	๒๕๖๒	๒๕๖๓	๒๕๖๔
(๕) ยุทธศาสตร์ด้านโครงสร้างพื้นฐาน				
๕.๑ จำนวนถนนลูกรังที่ได้รับการซ่อมแซม/ปรับปรุง ๑๐๐ เปอร์เซ็นต์	๑๐๐	๑๐๐	๑๐๐	๑๐๐
๕.๒ จำนวนถนนที่ได้รับการก่อสร้างให้ได้มาตรฐานไม่น้อยกว่าปีละ ๑๐ สาย	๑๐	๒๐	๓๐	๔๐
๕.๓ จำนวนสะพานคอนกรีตที่ได้ก่อสร้างเพิ่มขึ้นไม่น้อยกว่าปีละ ๑ แห่ง	๑	๒	๓	๔
๕.๔ จำนวนท่อลอด/ท่อเหลี่ยมที่ก่อสร้างเพิ่มขึ้นไม่น้อยกว่าปีละ ๑ แห่ง	๑	๒	๓	๔
๕.๕ จำนวนครัวเรือนที่มีระบบไฟฟ้าใช้เพิ่มขึ้นไม่น้อยกว่าปีละ ๕ ครัวเรือน	๕	๑๐	๑๕	๒๐
๕.๖ จำนวนไฟฟ้าส่องทางสาธารณะได้รับการซ่อมแซม/ติดตั้งไม่น้อยกว่าปีละ ๑๐ จุด	๑๐	๒๐	๓๐	๔๐
๕.๗ จำนวนครัวเรือนที่ขาดแคลนน้ำเพื่อการอุปโภคบริโภคลดลงไม่น้อยกว่า ๒๐ ครัวเรือนต่อปี	๒๐	๔๐	๖๐	๘๐
๖. ยุทธศาสตร์ด้านการเมือง การบริหารจัดการ	๓	๖	๙	๑๒
๖.๑ ระดับความพึงพอใจของผู้รับบริการไม่ต่ำกว่าร้อยละ ๘๐ ต่อปี	๘๐	๘๐	๘๐	๘๐

๒.๖ กลยุทธ์

๑. ยุทธศาสตร์การพัฒนาด้านคุณภาพชีวิต

กลยุทธ์

- ๑.๑ ส่งเสริมและสนับสนุนสวัสดิการสังคม
- ๑.๒ ส่งเสริมและพัฒนาการสาธารณสุข
- ๑.๓ ส่งเสริมการกีฬาและนันทนาการ
- ๑.๔ ส่งเสริมและพัฒนาสังคม ผู้นำชุมชน เยาวชน และประชาชน
- ๑.๕ การป้องกันและบรรเทาสาธารณภัย
- ๑.๖ การป้องกันและแก้ไขปัญหาเสพติด
- ๑.๗ การรักษาความสงบเรียบร้อย

๒. ยุทธศาสตร์ด้านการท่องเที่ยว

กลยุทธ์

- ๒.๑ เสริมสร้างความเข้มแข็งของชุมชนตามหลักปรัชญาเศรษฐกิจพอเพียง
- ๒.๒ ส่งเสริมภาคเกษตรกรรมและภาคอุตสาหกรรม
- ๒.๓ ส่งเสริมการท่องเที่ยว

๓. ยุทธศาสตร์ด้านเศรษฐกิจและรายได้

กลยุทธ์

- ๓.๑ ส่งเสริมพัฒนาการจัดตั้งตลาดและร้านค้าชุมชน
- ๓.๒ ส่งเสริมการผลิตและการจัดหาแหล่งเงินทุน
- ๓.๓ ส่งเสริมอาชีพและพัฒนากลุ่มอาชีพ
- ๓.๔ ส่งเสริมการพัฒนากลุ่มเกษตรแบบยั่งยืน

๔. ยุทธศาสตร์ด้านการศึกษา ศาสนา วัฒนธรรม ประเพณี และกีฬา

กลยุทธ์

- ๔.๑ ส่งเสริมและสนับสนุนด้านการศึกษา
- ๔.๒ ส่งเสริมและอนุรักษ์ศิลปวัฒนธรรมประเพณีและศาสนา
- ๔.๓ ส่งเสริมและสนับสนุนด้านการกีฬาและนันทนาการ

๕. ยุทธศาสตร์ด้านโครงสร้างพื้นฐาน

กลยุทธ์

- ๕.๑ ปรับปรุงและพัฒนาาระบบการคมนาคมและการขนส่ง
- ๕.๒ ปรับปรุงและพัฒนาาระบบสาธารณสุขปโภค และสาธารณสุขการ

๖. ยุทธศาสตร์ด้านการเมือง การบริหารจัดการ

กลยุทธ์

- ๖.๑ ส่งเสริมการมีส่วนร่วมของประชาชน
- ๖.๒ พัฒนาศักยภาพบุคลากร

๖.๓ พัฒนาส่งเสริมการปกครองตามระบบประชาธิปไตย

๖.๔ พัฒนาและปรับปรุงระบบสารสนเทศและช่องทางการเผยแพร่ข้อมูลข่าวสาร

๒.๗ จุดยืนทางยุทธศาสตร์

(๑) พัฒนาโครงสร้างพื้นฐานให้ได้มาตรฐานเพื่อรองรับการขยายตัวทางเศรษฐกิจ การท่องเที่ยว

(๒) ส่งเสริมและพัฒนาคุณภาพชีวิตของประชาชน

(๓) ส่งเสริมและอนุรักษ์ศิลปะ วัฒนธรรม จารีต ประเพณี และภูมิปัญญาท้องถิ่น

(๔) ส่งเสริมและพัฒนากระบวนการเมืองและการบริหารจัดการในทุกภาคส่วน

(๕) ฟื้นฟู และอนุรักษ์ทรัพยากรธรรมชาติและสิ่งแวดล้อม

๒.๘ แผนงาน

(๑) แผนงานบริหารงานทั่วไป

(๒) แผนงานการรักษาความสงบภายใน

(๓) แผนงานการศึกษา

(๔) แผนงานสาธารณสุข

(๕) แผนงานสังคมสงเคราะห์

(๖) แผนงานเคหะและชุมชน

(๗) แผนงานสร้างความเข้มแข็งของชุมชน

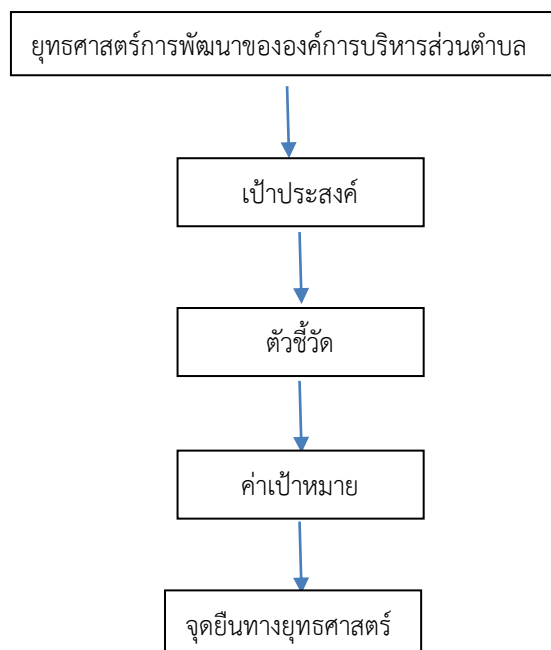
(๘) แผนงานการศาสนาวัฒนธรรมและนันทนาการ

(๙) แผนงานการเกษตร

(๑๐) แผนงานงบกลาง

๒.๙ ความเชื่อมโยงของยุทธศาสตร์ในภาพรวม

การจัดทำแผนพัฒนาท้องถิ่นสี่ปีขององค์การบริหารส่วนตำบลมีความเชื่อมโยงของยุทธศาสตร์ในภาพรวมดังนี้



๓. การวิเคราะห์เพื่อการพัฒนาท้องถิ่น

๓.๑ การวิเคราะห์กรอบการจัดทำยุทธศาสตร์ขององค์กรปกครองส่วนท้องถิ่น

(ใช้การวิเคราะห์ SWOT Analysis/Demand (Demand Analysis)/Global Demand) และ Trend ปัจจัย และสถานการณ์การเปลี่ยนแปลงที่มีผลต่อการพัฒนา อย่างน้อยต้องประกอบด้วย การวิเคราะห์ศักยภาพด้าน เศรษฐกิจ ด้านสังคม ด้านทรัพยากรธรรมชาติและสิ่งแวดล้อม)

แผนพัฒนาท้องถิ่นสี่ปี คือ แผนพัฒนาขององค์กรปกครองส่วนท้องถิ่นที่กำหนดวิสัยทัศน์ ประเด็นยุทธศาสตร์ เป้าประสงค์ ตัวชี้วัด ค่าเป้าหมาย และกลยุทธ์ โดยสอดคล้องกับแผนพัฒนาจังหวัด ยุทธศาสตร์การพัฒนาขององค์กรปกครองส่วนท้องถิ่นในเขตจังหวัด แผนพัฒนาอำเภอ แผนพัฒนาตำบล แผนพัฒนาหมู่บ้านหรือแผนชุมชน อันมีลักษณะเป็นการกำหนดรายละเอียดแผนงาน โครงการพัฒนา ที่จัดทำขึ้นสำหรับปีงบประมาณแต่ละปี ซึ่งมีความต่อเนื่องและเป็นแผนก้าวหน้า

วิเคราะห์ศักยภาพเพื่อประเมินสถานการณ์การพัฒนาในปัจจุบันและอนาคตด้วยเทคนิค SWOT Analysis (จุดแข็ง จุดอ่อน โอกาสและอุปสรรค) ในการพัฒนาด้านโครงสร้างพื้นฐาน การพัฒนาด้านทรัพยากรธรรมชาติ สิ่งแวดล้อมและการท่องเที่ยว การพัฒนาด้านเศรษฐกิจ การพัฒนาด้านสังคม การพัฒนาด้านการศึกษา ศาสนาและวัฒนธรรม ดังนี้

การวิเคราะห์จุดแข็ง (S = Strength)	การวิเคราะห์จุดอ่อน (W = Weakness)
๑. เป็นองค์กรที่มีหน้าที่ให้บริการสาธารณะแก่ประชาชนอย่างใกล้ชิด มีงบประมาณสนับสนุนจากรัฐบาลเพื่อการบริหารจัดการและพัฒนาท้องถิ่นเพิ่มขึ้น ๒. มีบุคลากรที่มีความรู้ความสามารถในการปฏิบัติงาน ๓. มีอุปกรณ์ เครื่องมือเครื่องใช้ อาคารสถานที่ในการปฏิบัติงาน ๔. มีฐานะทางการเงินการคลังที่เข้มแข็งและยืดหยุ่น ๕. มีความคล่องตัวสูงในการตัดสินใจและบริหารจัดการ ๖. มีเขตพื้นที่และที่ทำการองค์การบริหารส่วนตำบลอยู่ใกล้กับสถานที่ตั้งของหน่วยงานราชการต่างๆ ทำให้เกิดความคล่องตัวในการติดต่อประสานงานและร่วมกิจกรรมต่างๆ	๑. ขาดการจัดทำระบบฐานข้อมูลที่ทันสมัย เป็นปัจจุบันและมีความครบถ้วน ถูกต้อง สมบูรณ์ สามารถเชื่อมโยงได้กับทุกภาคส่วนที่เกี่ยวข้อง ๒. ขาดการริเริ่มสร้างสรรค์และทำงานเชิงรุก ๓. ขาดระบบการติดตามและประเมินผลที่มีประสิทธิภาพ ๔. การประสานงานการทำงานภายในตำบลยังขาดความร่วมมืออย่างเต็มกำลังความสามารถ ๕. การถ่ายโอนภารกิจบริการสาธารณะจากหน่วยงานต่างๆ ยังขาดเจ้าหน้าที่ผู้รับผิดชอบที่มีความรู้เฉพาะด้าน ๖. อาคารสถานที่ปฏิบัติงานค่อนข้างจะคับแคบไม่สะดวกในการปฏิบัติงานและการติดต่อราชการของประชาชน
การวิเคราะห์โอกาส (O = Opportunity)	การวิเคราะห์อุปสรรค (T = Threats)
๑. ได้รับการสนับสนุนจากหน่วยงานราชการต่างๆอย่างต่อเนื่อง เอื้อต่อการพัฒนาท้องถิ่น ๒. มีการติดต่อประสานงานระหว่างองค์กรปกครองส่วนท้องถิ่นต่างๆ ในเขตอำเภอและจังหวัด ช่วยให้เกิดภาคีเครือข่ายความร่วมมือที่มีประสิทธิภาพ ๓. มีกลุ่มองค์กรภาคประชาชนที่มีความเข้มแข็งและมีส่วนร่วมในการดำเนินกิจกรรมต่างๆ ที่เป็นประโยชน์ต่อสาธารณชน ๔. มีเส้นทางการคมนาคมที่สะดวกเชื่อมต่อไปยังแหล่งท่องเที่ยวหลายแห่ง เหมาะแก่การส่งเสริมการค้าชุมชนและพัฒนาเป็นประตูสู่แหล่งท่องเที่ยว	๑. มีระเบียบกฎหมายที่เกี่ยวข้องค่อนข้างมาก ทำให้การดำเนินงานไม่คล่องตัว ตอบสนองความต้องการของประชาชนได้ไม่เต็มที่ ๒. นโยบายการพัฒนาในระดับจังหวัด ยังไม่เอื้อและสอดคล้องกับการพัฒนาในระดับท้องถิ่น ๓. การกระจายอำนาจให้กับองค์กรปกครองส่วนท้องถิ่นยังไม่ชัดเจน โดยเรื่องของงบประมาณที่จะต้องจัดสรรให้กับองค์กรปกครองส่วนท้องถิ่น ๔. มีภาระหน้าที่เพิ่มขึ้นจากการถ่ายโอนภารกิจและการกระจายอำนาจสู่ท้องถิ่น แต่มีบุคลากรน้อยและไม่มีความรู้ในการปฏิบัติหน้าที่ที่เพียงพอ

๓.๒ การประเมินสถานการณ์สภาพแวดล้อมภายนอกที่เกี่ยวข้อง

ขอบข่ายและปริมาณของปัญหา	พื้นที่เป้าหมาย	กลุ่มเป้าหมาย	การคาดการณ์ในอนาคต
๑.ด้านคุณภาพชีวิต			
๑.๑ ต้องการส่งเสริมและสนับสนุนสวัสดิการสังคมให้กับผู้สูงอายุ ผู้พิการ ผู้ป่วยเอดส์ ผู้ยากไร้ของตำบลเกาะกลางที่ยังไม่ได้รับการช่วยเหลือทั่วถึงทุกคนเพื่อพัฒนาคุณภาพชีวิตให้ดีขึ้น	หมู่ที่ ๑-๑๐	-ผู้สูงอายุ/ผู้พิการ/ผู้ป่วยเอดส์ -ผู้ยากไร้	ปัญหาและความต้องการเพิ่มขึ้นเนื่องจากภาวะเศรษฐกิจตกต่ำ ประชาชนมีรายได้น้อยไม่เพียงพอต่อการดำรงชีพเนื่องจากภาวะค่าครองชีพที่สูงขึ้น จึงยังต้องให้การส่งเสริมและสนับสนุนต่อไป เพื่อให้กลุ่มผู้สูงอายุ ผู้พิการ ผู้ป่วยเอดส์ ผู้ยากไร้ฯ มีคุณภาพชีวิตที่ดีมากยิ่งขึ้น
๑.๒ ต้องการส่งเสริมและพัฒนาการสาธารณสุขเพื่อให้ประชาชนมีสุขภาพดีขึ้น และอัตราการเกิดโรคต่าง ๆ ลดลงเนื่องจากประชาชนมีแนวโน้มการเกิดโรคต่างๆ มากขึ้น เช่นโรคความดันโรคเบาหวาน รวมถึงการแพร่ระบาดของโรคติดต่อในพื้นที่	หมู่ที่ ๑-๑๐	-ประชาชนทั่วไป	ปัญหาและความต้องการเพิ่มขึ้น เพราะปัญหาด้านสุขภาพของประชาชนมีอัตราเพิ่มมากขึ้นอย่างต่อเนื่อง
๑.๓ ต้องการส่งเสริมให้ประชาชนได้เล่นกีฬาออกกำลังกาย และมีกิจกรรมนันทนาการเพื่อให้มีสุขภาพแข็งแรงสมบูรณ์ มีการใช้เวลาว่างให้เกิดประโยชน์	หมู่ที่ ๑-๑๐	-เยาวชนและประชาชนทั่วไป	ปัญหาและความต้องการเพิ่มขึ้น เนื่องจากประชาชนมีความเสี่ยงต่อการเกิดโรคต่างๆ และการใช้เวลาว่างในการมั่วสุมยาเสพติด จึงต้องส่งเสริมด้านกีฬาและกิจกรรมนันทนาการต่อไป เพื่อให้ประชาชนมีสุขภาพร่างกายแข็งแรง สมบูรณ์ มีสุขภาพจิตใจที่ดี

ขอบข่ายและปริมาณของปัญหา	พื้นที่เป้าหมาย	กลุ่มเป้าหมาย	การคาดการณ์ในอนาคต
๑.ยุทธศาสตร์ด้านคุณภาพชีวิต			
๑.๔ ต้องการส่งเสริมและพัฒนาผู้นำชุมชน เยาวชน และประชาชน ให้มีความรู้ ความสามารถ มีความเป็นระเบียบเรียบร้อย สังคมสงบสุข	หมู่ที่ ๑-๑๐	-เยาวชนและประชาชนทั่วไป -ผู้นำชุมชน	ปัญหาและความต้องการเพิ่มขึ้น เนื่องจากผู้นำชุมชน เยาวชน และประชาชนยังขาดความรู้ ความเข้าใจในการพัฒนาตนเอง องค์ความรู้ต่าง ๆ ที่ใช้ในการพัฒนาท้องถิ่น จึงต้องส่งเสริม พัฒนาศักยภาพผู้นำชุมชน เยาวชน และประชาชนอย่างต่อเนื่อง เพื่อให้ท้องถิ่นมีความเข้มแข็งมีผู้นำที่มีศักยภาพต่อไป
๑.๕ ยังมีความเสี่ยงของภัยแล้งและอุทกภัยในพื้นที่จึงต้องเตรียมความพร้อมในการป้องกันและบรรเทาสาธารณภัยต่อไป เช่น ประชาชนยังขาดความรู้ความเข้าใจในการป้องกันและบรรเทาสาธารณภัย ขาดเครื่องมือเครื่องใช้ในการป้องกันภัย พุทธิกรรมเสี่ยงทางด้านอุบัติเหตุทางถนนมีมากขึ้น	หมู่ที่ ๑-๑๐	-ประชาชนทั่วไป	ปัญหาและความต้องการเพิ่มขึ้น จึงต้องมีการพัฒนาและจัดเตรียมความพร้อมในการป้องกันและบรรเทาสาธารณภัยอย่างต่อเนื่อง
๑.๖ ยังมีการแพร่ระบาดของปัญหายาเสพติดในชุมชน	หมู่ที่ ๑-๑๐	-เยาวชนและประชาชนทั่วไป	ปัญหาและความต้องการเพิ่มขึ้น เนื่องจากยังมีการแพร่ระบาดของปัญหายาเสพติดในพื้นที่ รวมถึงเยาวชนยังมีความเสี่ยงในการติดยาเสพติด จึงต้องดำเนินการป้องกันและแก้ไขปัญหาดังกล่าวต่อไป

ขอบข่ายและปริมาณของปัญหา	พื้นที่เป้าหมาย	กลุ่มเป้าหมาย	การคาดการณ์ในอนาคต
๑. ยุทธศาสตร์ด้านคุณภาพชีวิต			
๑.๗ ต้องการให้ดูแลความปลอดภัยในชีวิตและทรัพย์สินให้กับประชาชนเนื่องจากมีการลักขโมยทรัพย์สินของประชาชนโดยส่วนใหญ่เกิดจากปัญหาสังคมต่าง ๆ เช่น ปัญหายาเสพติด ปัญหาเศรษฐกิจตกต่ำ เป็นต้น	หมู่ที่ ๑-๑๐	-ประชาชนทั่วไป	ปัญหาและความต้องการเพิ่มขึ้น เนื่องจากเกิดปัญหาสังคมมากขึ้น เช่น ปัญหายาเสพติด ปัญหาภาวะเศรษฐกิจตกต่ำค่าครองชีพเพิ่มสูงขึ้น การแตกแยกของคนในสังคม
๒. ยุทธศาสตร์ด้านการท่องเที่ยว			
๒.๑ ต้องการส่งเสริมการค้าเดินชีวิตตามหลักปรัชญาเศรษฐกิจพอเพียง	หมู่ที่ ๑-๑๐	-ประชาชนทั่วไป	ปัญหาและความต้องการเพิ่มขึ้น เนื่องจากประชาชนมีรายได้ไม่เพียงพอในการดำรงชีวิตจากภาวะค่าครองชีพที่สูงขึ้นจึงต้องส่งเสริมและสนับสนุนให้ประชาชนดำเนินชีวิตตามหลักปรัชญาเศรษฐกิจพอเพียงเพื่อให้สามารถเพิ่มรายได้ และลดรายจ่ายในครัวเรือน รวมถึงชุมชนมีความเข้มแข็งอย่างยั่งยืน
๒.๒ ต้องการส่งเสริมการท่องเที่ยวของท้องถิ่นให้มีการพัฒนาเป็นที่รู้จักอย่างแพร่หลาย	หมู่ที่ ๑-๑๐	-ประชาชนทั่วไป	ปัญหาและความต้องการเพิ่มขึ้น เพราะประชาชนหันมาให้ความสนใจในด้านการท่องเที่ยวมากขึ้น เพื่อสร้างรายได้ให้กับชุมชน และเป็นนโยบายของจังหวัดในการส่งเสริมการท่องเที่ยวอย่างจริงจัง

ขอบข่ายและปริมาณของปัญหา	พื้นที่เป้าหมาย	กลุ่มเป้าหมาย	การคาดการณ์ในอนาคต
๒. ยุทธศาสตร์ด้านการท่องเที่ยว			
๒.๓ ต้องการอนุรักษ์และพัฒนา ทรัพยากรธรรมชาติและสิ่งแวดล้อม	หมู่ที่ ๑-๑๐	-ประชาชนทั่วไป	ประชาชนทั่วไป ปัญหาและความต้องการเพิ่มขึ้น เพื่อสร้างจิตสำนึกให้ประชาชน เยาวชนได้พัฒนาและอนุรักษ์ทรัพยากรธรรมชาติต่อไป เช่น การปลูกต้นไม้เพื่อเพิ่มพื้นที่สีเขียวในชุมชน
๒.๔ ต้องการคุ้มครองและบำรุงรักษา ทรัพยากรธรรมชาติและสิ่งแวดล้อม	หมู่ที่ ๑-๑๐	-ประชาชนทั่วไป	ปัญหาและความต้องการเพิ่มขึ้น เนื่องจากพื้นที่สำหรับทิ้งขยะมีไม่เพียงพอ จึงต้องคุ้มครองและบำรุงรักษาทรัพยากรธรรมชาติและสิ่งแวดล้อมต่อไป
๓. ยุทธศาสตร์ด้านเศรษฐกิจและรายได้			
๓.๑ ต้องการส่งเสริมกลุ่มอาชีพและพัฒนากลุ่มอาชีพของตำบลให้มีความเข้มแข็ง เพื่อเพิ่มพูนรายได้ให้กับประชาชน ทำให้คุณภาพชีวิตดีขึ้น	หมู่ที่ ๑-๑๐	-ประชาชนทั่วไป	-กลุ่มอาชีพต่าง ๆ ปัญหาและความต้องการเพิ่มขึ้น เนื่องจากประชาชนมีรายได้ไม่เพียงพอต่อการดำรงชีพ จากภาวะค่าครองชีพที่เพิ่มสูงขึ้นและส่งผลให้เกิดปัญหาสังคมต่าง ๆ เช่น ปัญหาอาชญากรรมปัญหา ด้านการศึกษา เป็นต้น จึงต้องส่งเสริมให้ประชาชนมีการประกอบอาชีพ เพื่อเพิ่มพูนรายได้ให้กับประชาชน และเสริมสร้างความเข้มแข็งของท้องถิ่นอย่างยั่งยืนต่อไป

ขอบข่ายและปริมาณของปัญหา	พื้นที่เป้าหมาย	กลุ่มเป้าหมาย	การคาดการณ์ในอนาคต
๔. ยุทธศาสตร์ด้านการศึกษาศาสนา วัฒนธรรม ประเพณี และกีฬา			
๔.๑ ต้องการให้ส่งเสริมและอนุรักษ์ศิลปะวัฒนธรรมและประเพณีของท้องถิ่นให้คงอยู่ตลอดไป	หมู่ที่ ๑-๑๐	-ประชาชนทั่วไป	ปัญหาและความต้องการเพิ่มขึ้น เนื่องจากประชาชนเยาวชนมีการบริโภคนิยมวัตถุมากขึ้น ทำให้ละเลยศิลปะประเพณีอันดีงามของท้องถิ่น จึงต้องส่งเสริมและอนุรักษ์ศิลปะประเพณีและวัฒนธรรมของท้องถิ่นต่อไป
๔.๒ ต้องการส่งเสริมภูมิปัญญาท้องถิ่น ให้มีการถ่ายทอดความรู้ไปยังรุ่นลูกหลาน	หมู่ที่ ๑-๑๐	-ประชาชนทั่วไป	ปัญหาและความต้องการเพิ่มขึ้น เนื่องจากประชาชนและเยาวชนบริโภคนิยมวัตถุมากขึ้น ทำให้ละเลยภูมิปัญญาท้องถิ่นอัตลักษณ์ของท้องถิ่นความเป็นตัวตนของท้องถิ่นจึงต้องส่งเสริมและสนับสนุนอย่างอ่อนแอเพื่อสืบทอดภูมิปัญญาท้องถิ่นของตำบลต่อไป
๔.๓ ต้องการส่งเสริมการจัดการศึกษาในระบบได้แก่ระดับปฐมวัยระดับประถมศึกษา และจัดการศึกษานอกระบบ เพื่อให้การจัดการศึกษามีประสิทธิภาพและได้ตามเกณฑ์มาตรฐานมากยิ่งขึ้น โดยปัญหาทางการศึกษา เช่น ผลสัมฤทธิ์ทางการศึกษาต่ำกว่าเกณฑ์ มาตรฐาน วัสดุ อุปกรณ์ เครื่องมือทางการศึกษามีไม่เพียงพอ ขาดแคลนบุคลากรทางการศึกษา	หมู่ที่ ๑-๑๐	-ศูนย์พัฒนาฯ ของ อบต. -โรงเรียนเขตพื้นที่ตำบลเกาะกลาง -ศูนย์การศึกษานอกโรงเรียน -ศูนย์เรียนรู้ชุมชน	ปัญหาและความต้องการเพิ่มขึ้น และจะต้องมีการพัฒนาเพื่อให้มีการจัดการด้านการศึกษาที่มีประสิทธิภาพมากยิ่งขึ้นทุกปี

ขอบข่ายและปริมาณของปัญหา	พื้นที่เป้าหมาย	กลุ่มเป้าหมาย	การคาดการณ์ในอนาคต
๔. ยุทธศาสตร์ด้านการศึกษา ศาสนา วัฒนธรรม ประเพณี และกีฬา			
๔.๔ ต้องการส่งเสริมภูมิปัญญาท้องถิ่น ให้มีการถ่ายทอดความรู้ไปยังรุ่นลูกรุ่นหลาน	หมู่ที่ ๑-๑๐	-ประชาชนทั่วไป	ปัญหาและความต้องการเพิ่มขึ้น เนื่องจากประชาชนและเยาวชนบริโภคนิยมวัตถุมากขึ้น ทำให้ละเลยภูมิปัญญาท้องถิ่น อัตลักษณ์ของท้องถิ่น ความเป็นตัวตนของท้องถิ่น จึงต้องส่งเสริมและสนับสนุนอย่างต่อเนื่องเพื่อสืบทอดภูมิปัญญาท้องถิ่นของตำบลต่อไป
๔.๕ ต้องการส่งเสริมการจัดกิจกรรมในวันสำคัญทางศาสนา และวันสำคัญต่าง ๆ ของทางราชการ	หมู่ที่ ๑-๑๐	-ประชาชนทั่วไป	-ปัญหาและความต้องการเพิ่มขึ้น เนื่องจากประชาชนและเยาวชนละเลยในการนำหลักคำสอนของศาสนา มาเป็นแนวทางในการดำเนินชีวิต ส่งผลให้เกิดปัญหาสังคมต่าง ๆ เช่น ปัญหาอาชญากรรม ปัญหาครอบครัว ปัญหาการลักขโมย เป็นต้น จึงต้องส่งเสริมให้มีการจัดกิจกรรมอย่างต่อเนื่อง เพื่อสร้างการมีส่วนร่วม ปลูกฝังจิตสำนึก และสืบทอดให้คงอยู่ตลอดไป

ขอบข่ายและปริมาณของปัญหา	พื้นที่เป้าหมาย	กลุ่มเป้าหมาย	การคาดการณ์ในอนาคต
๕.ยุทธศาสตร์ด้านโครงสร้างพื้นฐาน			
๕.๑ ประชาชนยังได้รับความเดือดร้อนจากการใช้เส้นทางคมนาคม จึงยังมีความจำเป็นต้องการปรับปรุงถนน บุกเบิกถนน ก่อสร้างถนนคอนกรีต ก่อสร้างถนนลาดยาง เพื่อยกระดับเส้นทางคมนาคมของตำบลให้ได้มาตรฐานมากยิ่งขึ้น	หมู่ที่ ๑-๑๐	-ประชาชนทั่วไป	ประชาชนทั่วไป ปัญหาและความต้องการเพิ่มขึ้น เนื่องจากยังมีถนนอีกจำนวนมากในพื้นที่ที่ยังไม่ได้มาตรฐานทำให้ประชาชนไม่ได้รับความสะดวกในการสัญจรไปมา ทำให้ประชาชนมีความเสี่ยงในการเกิดอุบัติเหตุบนท้องถนน ซึ่งอาจเป็นอันตรายต่อชีวิตและทรัพย์สินได้ รวมถึงการขนส่งผลผลิตทางการเกษตรที่ไม่มีความสะดวกและรวดเร็ว จึงต้องมีการพัฒนาเส้นทางคมนาคมให้ได้มาตรฐาน และเพื่อรองรับการขยายตัวทางเศรษฐกิจและการท่องเที่ยวของจังหวัด
๕.๒ ระบบประปาของหมู่บ้านยังไม่ทั่วถึงทุกครัวเรือน ประชาชนในหมู่บ้านบางส่วนยังขาดแคลนน้ำเพื่อการอุปโภค บริโภค จึงยังมีความต้องการก่อสร้างระบบประปาหมู่บ้าน การขยายเขตประปาหมู่บ้าน การก่อสร้างแหล่งผลิตน้ำดิบ การปรับปรุงระบบประปาให้ได้มาตรฐาน เป็นต้น	หมู่ที่ ๑-๑๐	-ประชาชนทั่วไป	ปัญหาและความต้องการเพิ่มขึ้น เนื่องจากประชาชนยังขาดแคลนน้ำเพื่อใช้ในการอุปโภคบริโภคในช่วงหน้าแล้งหรือในช่วงที่ฝนทิ้งช่วงเป็นระยะเวลานาน

ขอบข่ายและปริมาณของปัญหา	พื้นที่เป้าหมาย	กลุ่มเป้าหมาย	การคาดการณ์ในอนาคต
๕. ยุทธศาสตร์ด้านโครงสร้างพื้นฐาน			
๕.๓ ระบบไฟฟ้าของหมู่บ้านยังไม่ทั่วถึงทุกครัวเรือน	หมู่ที่ ๑-๑๐	-ประชาชนทั่วไป	ประชาชนทั่วไป ปัญหาและความต้องการเพิ่มขึ้น เนื่องจากยังมีครัวเรือนในเขตพื้นที่ตำบลเกาะกลางที่ยังไม่มีไฟฟ้าใช้ และมีปัญหา ระบบไฟฟ้าขัดข้อง กระแสไฟฟ้าไม่เพียงพอต่อความต้องการ
๕.๔ ระบบไฟฟ้าส่องทางสาธารณะยังไม่ทั่วถึงทุกหมู่บ้านหรือตามบริเวณจุดเสี่ยงต่าง ๆ	หมู่ที่ ๑-๑๐	-ประชาชนทั่วไป	ประชาชนทั่วไป ปัญหาและความต้องการเพิ่มขึ้น ประชาชนยังมีความเสี่ยงต่ออันตรายบนท้องถนนในช่วงเวลา กลางคืน จึงยังมีความต้องการติดตั้งไฟฟ้าส่องทางสาธารณะให้ครอบคลุมจุดเสี่ยงต่าง ๆ ของหมู่บ้าน เช่น บริเวณสามแยก เป็นต้น
๖. ยุทธศาสตร์ด้านการเมือง การบริหารจัดการ			
๖.๑ ต้องการส่งเสริมและพัฒนาระบบประชาธิปไตยให้มีความเข้มแข็ง	หมู่ที่ ๑-๑๐	-ประชาชนทั่วไป	ประชาชนทั่วไป ปัญหาและความต้องการเพิ่มขึ้น เนื่องจากประชาชนยังเข้ามามีส่วนร่วมในการพัฒนาตำบลน้อย การเกิดความแตกแยกของคนในสังคม จึงยังต้องส่งเสริมและพัฒนา ระบบประชาธิปไตยต่อไป

ขอบข่ายและปริมาณของปัญหา	พื้นที่เป้าหมาย	กลุ่มเป้าหมาย	การคาดการณ์ในอนาคต
๖. ยุทธศาสตร์ด้านการเมือง การบริหารจัดการ			
๖.๒ ต้องการพัฒนาและปรับปรุงระบบสารสนเทศและช่องทางการเผยแพร่ข้อมูลข่าวสารของทางราชการให้มีประสิทธิภาพมากยิ่งขึ้น	อบต.เกาะกลาง	-ประชาชนทั่วไป	ปัญหาและความต้องการเพิ่มขึ้น เพราะมีการเปลี่ยนแปลงทางด้านเทคโนโลยีอยู่ตลอดเวลา จึงต้องมีการปรับปรุงและเปลี่ยนแปลงให้ทันสมัยอยู่เสมอ
๖.๓ ต้องการพัฒนาและปรับปรุงงานบริการต่าง ๆ ของ อบต.เกาะกลาง ให้มีประสิทธิภาพมากยิ่งขึ้น	อบต.เกาะกลาง	-ประชาชนทั่วไป	ปัญหาและความต้องการเพิ่มขึ้น เนื่องจากประชาชนยังไม่ได้รับความสะดวกในการรับบริการเท่าที่ควร เช่น เครื่องมือเครื่องใช้ในการให้บริการ อาคารสถานที่ เป็นต้น รวมถึงภารกิจหน้าที่ของ อบต.มีมากขึ้น จึงต้องมีการพัฒนาระบบ
๖.๔ ต้องการพัฒนาบุคลากรของ อบต.เกาะกลาง ให้มีความรู้ความสามารถมากยิ่งขึ้น	อบต.เกาะกลาง	-บุคลากรของ อบต.เกาะกลาง	ปัญหาและความต้องการเพิ่มขึ้น เนื่องจาก บุคลากรยังขาดความรู้ ความเข้าใจ และประสบการณ์ในการปฏิบัติงานส่งผลให้เกิดความผิดพลาดในการปฏิบัติงานได้ จึงต้องมีการพัฒนาบุคลากร ให้มีความรู้ความสามารถมากขึ้น และต่อเนื่องสม่ำเสมอ

ส่วนที่ ๓

การนำแผนพัฒนาท้องถิ่นไปสู่การปฏิบัติ

ส่วนที่ ๓

การนำแผนพัฒนาท้องถิ่นไปสู่การปฏิบัติ

๓.๑ ยุทธศาสตร์การพัฒนาและแผนงาน

ที่	ยุทธศาสตร์	ด้าน	แผนงาน	หน่วยงาน รับผิดชอบหลัก	หน่วยงาน สนับสนุน
๑.	ด้านคุณภาพชีวิต	ด้านบริการชุมชนและสังคม ด้านการเศรษฐกิจ	แผนงานเคหะและชุมชน แผนงานอุตสาหกรรมและการโยธา	กองช่าง กองช่าง	สำนักปลัด สำนักปลัด
๒.	ด้านการท่องเที่ยว	ด้านการเศรษฐกิจ ด้านบริการชุมชนและสังคม	แผนงานเกษตร แผนงานการศาสนาวัฒนธรรมและ นันทนาการ	สำนักปลัด สำนักปลัด	กองการศึกษาฯ กองการศึกษาฯ
๓.	ด้านเศรษฐกิจและรายได้	ด้านบริการชุมชนและสังคม	แผนงานสร้างความเข้มแข็งชุมชน	กองสวัสดิการฯ	สำนักปลัด
๔.	ด้านศิลปวัฒนธรรม ประเพณี	ด้านบริหารทั่วไป ด้านบริการชุมชนและสังคม ด้านการดำเนินงานอื่น	แผนงานบริหารทั่วไป แผนงานรักษาความสงบภายใน แผนงานสาธารณสุข แผนงานสังคมสงเคราะห์ แผนงานสร้างความเข้มแข็งชุมชน แผนงานงบกลาง	สำนักปลัด สำนักปลัด สำนักปลัด กองสวัสดิการฯ สำนักปลัด กองสวัสดิการฯ	กองคลัง กองคลัง กองคลัง สำนักปลัด กองสวัสดิการฯ สำนักปลัด
๕.	ด้านโครงสร้างพื้นฐาน	ด้านบริการชุมชนและสังคม	แผนงานการศึกษา แผนงานศาสนาวัฒนธรรมและ นันทนาการ	กองการศึกษาฯ กองการศึกษาฯ	สำนักปลัด สำนักปลัด
๖.	ด้านการบริหารจัดการ	ด้านบริหารทั่วไป ด้านบริการชุมชนและสังคม ด้านการดำเนินงานอื่น	แผนงานบริหารทั่วไป แผนงานรักษาความสงบภายใน แผนงานสาธารณสุข แผนงานสังคมสงเคราะห์ แผนงานสร้างความเข้มแข็งชุมชน แผนงานงบกลาง	สำนักปลัด สำนักปลัด สำนักปลัด กองสวัสดิการฯ สำนักปลัด กองสวัสดิการฯ	กองคลัง กองคลัง กองคลัง สำนักปลัด กองสวัสดิการฯ สำนักปลัด

ส่วนที่ ๔ การติดตามและประเมินผล

๔.๑ การติดตามและประเมินผลยุทธศาสตร์

แนวทางการพิจารณาการติดตามและประเมินผลแผนพัฒนาท้องถิ่นตามระเบียบกระทรวงมหาดไทยว่าด้วยการจัดทำแผนพัฒนาขององค์กรปกครองส่วนท้องถิ่น พ.ศ. ๒๕๔๘ (แก้ไขเพิ่มเติม ฉบับที่ ๒ พ.ศ. ๒๕๕๙) เป็นแบบที่กำหนดให้คณะกรรมการติดตามและประเมินผลแผนพัฒนาท้องถิ่น ดำเนินการให้คะแนน ตามเกณฑ์ที่กำหนดไว้ ซึ่งเป็นส่วนหนึ่งของการติดตามและประเมินผลแผนพัฒนา โดยดำเนินการให้แล้วเสร็จภายในหกสิบวัน นับแต่วันที่ประกาศใช้งบประมาณรายจ่าย มีรายละเอียด ดังนี้

แนวทางการพิจารณาการติดตามและประเมินผลยุทธศาสตร์เพื่อความสอดคล้องแผนพัฒนาท้องถิ่นห้าปี ประกอบด้วย

- ๑.๑ ข้อมูลสภาพทั่วไปและข้อมูลพื้นฐานขององค์กรปกครองส่วนท้องถิ่น ๒๐ คะแนน
- ๑.๒ การวิเคราะห์สถานการณ์และศักยภาพ ๑๕ คะแนน
- ๑.๓ ยุทธศาสตร์ ๖๕ คะแนน ประกอบด้วย

- (๑) ยุทธศาสตร์ขององค์กรปกครองส่วนท้องถิ่น ๑๐ คะแนน
- (๒) ยุทธศาสตร์ขององค์กรปกครองส่วนท้องถิ่นในเขตจังหวัด ๑๐ คะแนน
- (๓) ยุทธศาสตร์จังหวัด ๑๐ คะแนน
- (๔) วิสัยทัศน์ ๕ คะแนน
- (๕) กลยุทธ์ ๕ คะแนน
- (๖) เป้าประสงค์ของแต่ละประเด็นกลยุทธ์ ๕ คะแนน
- (๗) จุดยืนทางยุทธศาสตร์ ๕ คะแนน
- (๘) แผนงาน ๕ คะแนน
- (๙) ความเชื่อมโยงของยุทธศาสตร์ในภาพรวม ๕ คะแนน
- (๑๐) ผลผลิต/โครงการ ๕ คะแนน

คะแนนรวม ๑๐๐ คะแนน เกณฑ์ที่ควรได้เพื่อให้เกิดความสอดคล้องและขับเคลื่อนการ พัฒนาท้องถิ่นขององค์กรปกครองส่วนท้องถิ่น ไม่ควรน้อยกว่าร้อยละ ๘๐ (๘๐ คะแนน)

๒. แนวทางการพิจารณาการติดตามและประเมินผลโครงการเพื่อความสอดคล้องแผนพัฒนาท้องถิ่นห้าปี ประกอบด้วย

- ๒.๑ การสรุปสถานการณ์การพัฒนา ๑๐ คะแนน
- ๒.๒ การประเมินผลการนำแผนพัฒนาท้องถิ่นสู่ปฏิบัติในเชิงปริมาณ ๑๐ คะแนน
- ๒.๓ การประเมินผลการนำแผนพัฒนาท้องถิ่นสู่ปฏิบัติในเชิงคุณภาพ ๑๐ คะแนน
- ๒.๔ ยุทธศาสตร์และแผนงาน ๑๐ คะแนน
- ๒.๕ โครงการพัฒนา ๖๐ คะแนน ประกอบด้วย
 - (๑) ความชัดเจนของชื่อโครงการ ๕ คะแนน
 - (๒) กำหนดวัตถุประสงค์สอดคล้องกับโครงการ ๕ คะแนน
 - (๓) เป้าหมาย (ผลผลิตของโครงการ) มีความชัดเจนนำไปสู่การตั้งงบประมาณได้ถูกต้อง ๕ คะแนน
 - (๔) โครงการมีความสอดคล้องกับแผนยุทธศาสตร์ชาติ ๒๐ ปี ๕ คะแนน

- (๕) เป้าหมาย (ผลผลิตของโครงการ) มีความสอดคล้องกับแผนพัฒนาเศรษฐกิจและสังคมแห่งชาติ ฉบับที่ ๑๒ ๕ คะแนน
 - (๖) โครงการมีความสอดคล้องกับ Thailand ๔.๐ ๕ คะแนน
 - (๗) โครงการสอดคล้องกับยุทธศาสตร์จังหวัด ๕ คะแนน
 - (๘) โครงการแก้ไขปัญหาความยากจนหรือการเสริมสร้างให้ประเทศชาติมั่นคง มั่งคั่ง ยั่งยืน ภายใต้หลักประชารัฐ ๕ คะแนน
 - (๙) งบประมาณ มีความสอดคล้องกับเป้าหมาย (ผลผลิตของโครงการ) ๕ คะแนน
 - (๑๐) มีการประมาณการราคาถูกต้องตามหลักวิธีการงบประมาณ ๕ คะแนน
 - (๑๑) มีการกำหนดตัวชี้วัด (KPI) และสอดคล้องกับวัตถุประสงค์และผลที่คาดว่าจะได้รับ ๕ คะแนน
 - (๑๒) ผลที่คาดว่าจะได้รับ สอดคล้องกับวัตถุประสงค์ ๕ คะแนน
- คะแนนรวม ๑๐๐ คะแนน เกณฑ์ที่ควรได้เพื่อให้เกิดความสอดคล้องและขับเคลื่อนการพัฒนาท้องถิ่นขององค์กรปกครองส่วนท้องถิ่น ไม่ควรน้อยกว่าร้อยละ ๘๐ (๘๐ คะแนน)

๓. แนวทางการพิจารณาการติดตามและประเมินผลยุทธศาสตร์เพื่อความสอดคล้องแผนพัฒนา ท้องถิ่น ห้าปีขององค์กรปกครองส่วนท้องถิ่น ประเด็นการพิจารณา

๑. ข้อมูลสภาพทั่วไปและข้อมูลพื้นฐานขององค์กรปกครองส่วนท้องถิ่น ๒๐
๒. การวิเคราะห์สภาพการณ์และศักยภาพ ๑๕
๓. ยุทธศาสตร์ ประกอบด้วย ๖๕
 - ๓.๑ ยุทธศาสตร์ขององค์กรปกครองส่วนท้องถิ่น (๑๐)
 - ๓.๒ ยุทธศาสตร์ขององค์กรปกครองส่วนท้องถิ่นในเขตจังหวัด (๑๐)
 - ๓.๓ ยุทธศาสตร์จังหวัด (๑๐)
 - ๓.๔ วิสัยทัศน์ (๕)
 - ๓.๕ กลยุทธ์ (๕)
 - ๓.๖ เป้าประสงค์ของแต่ละประเด็นกลยุทธ์ (๕)
 - ๓.๗ จุดยืนทางยุทธศาสตร์ (๕)
 - ๓.๘ แผนงาน (๕)
 - ๓.๙ ความเชื่อมโยงของยุทธศาสตร์ในภาพรวม (๕)
 - ๓.๑๐ ผลผลิต/โครงการ (๕) รวมคะแนน ๑๐๐

๔.๒ การติดตามและประเมินผลโครงการ

องค์การบริหารส่วนตำบลเกาะกลางใช้การติดตามและประเมินผลโครงการ โดยใช้ตัวแบบวัดผลในเชิงปริมาณและคุณภาพ ตามที่จะกล่าวต่อไปในหัวข้อที่ ๓.๑ และมีหลักการประเมินผลโครงการที่สำคัญ คือ การติดตามและประเมินผลโครงการว่าบรรลุวัตถุประสงค์ที่กำหนดไว้ในโครงการทุกประการหรือไม่อย่างไร

๔.๓ สรุปผลการพัฒนาท้องถิ่นในภาพรวม

๓.๑ การวัดผลในเชิงปริมาณและเชิงคุณภาพ

โดยใช้แบบสำหรับติดตามและประเมินผลเชิงปริมาณและคุณภาพ

- (๑) แบบตัวบ่งชี้การปฏิบัติงาน (Performance Indicators)
- (๒) แบบบัตรคะแนน (Scorecard Model) หรือ Scorecard Model ของ Kaplan & Norton

- (๓) แบบมุ่งวัดผลสัมฤทธิ์ (Result Framework Model (RF))
- (๔) แบบเชิงเหตุผล (Logical Model)
- (๕) แบบวัดกระบวนการปฏิบัติงาน (Process Performance Measurement System (PPMS))
- (๖) แบบการประเมินโดยใช้วิธีการแก้ปัญหาหรือเรียนรู้จากปัญหาที่เกิดขึ้น หรือ Problem-Solving Method

Method

- (๗) แบบการประเมินแบบมีส่วนร่วม (Participatory Method)
- (๘) แบบการประเมินผลกระทบ (Impact Evaluation)
- (๙) แบบการประเมินความเสี่ยง (Risk Assessment Model)
- (๑๐) แบบประเมินตนเอง (Self-Assessment Model)
- (๑๑) แบบอื่นๆ ที่องค์กรปกครองส่วนท้องถิ่นกำหนดขึ้น ทั้งนี้ต้องอยู่ภายใต้กรอบข้อ (๑) –(๑๐) หรือเป็นแบบผสมก็ได้

เชิงปริมาณ (Quantity) เชิงคุณภาพ (Quality) ผลที่ได้จริงๆคืออะไร ค่าใช้จ่าย (Cost) เวลา (Time) เป็นไปตามที่กำหนดไว้หรือไม่

ประชาชนได้ประโยชน์อย่างไรหรือราชการได้ประโยชน์อย่างไร

วัดผลนั้นได้หรือไม่ หรือวัดได้เท่าไร (Key Performance Indicator : KPIs)

ผลกระทบ (Impact)

๔. ข้อเสนอแนะในการจัดทำแผนพัฒนาท้องถิ่นในอนาคต

๔.๑ ผลกระทบที่จะเกิดขึ้นในอนาคตนำไปสู่อนาคต (เช่น จะทำ สนับสนุน ส่งเสริม ป้องกัน อย่างไร เป็นต้น)

๑. การดำเนินงานต่าง ๆ ขององค์กรปกครองส่วนท้องถิ่นที่ต้องผ่านกระบวนการหลายขั้นตอน ทำให้เกิดการพัฒหน้าที่ล่าช้า

๒. กระบวนการจัดทำแผนพัฒนาท้องถิ่นที่มีความยุ่งยากมากขึ้น อาจส่งผลให้ประชาชนเกิดความเบื่อหน่ายในการให้ความร่วมมือ

๓. ข้อจำกัดของระเบียบกฎหมายที่ทำได้ยากและบางเรื่องไม่สามารถทำได้ ทำให้ปัญหาอาจไม่ได้รับการแก้ไขอย่างตรงจุด

๔.๒ ข้อเสนอแนะ ผลจากการพัฒนา (รวมถึงองค์ประกอบสำคัญของข้อมูลเพื่อนำไปสู่ข้อเสนอแนะ เป็นต้น)

๑. การจัดทำแผนพัฒนาท้องถิ่น ต้องสอดคล้องกับทุกภาคส่วนด้วยการทำงานแบบบูรณาการเน้นการมีส่วนร่วมของประชาชน เพื่อให้แก้ไขปัญหาความเดือดร้อนที่สอดคล้องตรงกับความต้องการของประชาชนอย่างแท้จริง

๒. การจัดทำแผนพัฒนาท้องถิ่นห้าปี ควรพิจารณางบประมาณและคำนึงถึงสถานการณ์คลังในการพิจารณาบรรจุโครงการ/กิจกรรมในแผนพัฒนาท้องถิ่นสี่ปี

๓. ควรเร่งรัดให้มีการดำเนินโครงการ/กิจกรรม ที่ตั้งในข้อบัญญัติงบประมาณรายจ่ายให้สามารถดำเนินการได้ในปีงบประมาณนั้น

๔. องค์การบริหารส่วนตำบลเกาะกลางควรพิจารณาตั้งงบประมาณให้เพียงพอและเหมาะสมกับภารกิจแต่ละด้านที่จะดำเนินการ ซึ่งช่วยลดปัญหาในการโอนเพิ่ม โอนลด โอนตั้งจ่ายรายการใหม่

๕. ควรจัดอบรมเชิงปฏิบัติการให้กับบุคลากรในการพัฒนาโครงการเชิงบูรณาการให้มากขึ้น เนื่องจากปัญหาท้องถิ่นจะมีความซับซ้อนมากขึ้น การแก้ไขปัญหาจึงต้องการศาสตร์หลายด้านเข้ามาบริหารจัดการ